



Fonds pour l'innovation  
et la transformation

Fund for Innovation  
and Transformation

# Approche de l'évaluation de l'égalité des genres

dans les projets d'innovation  
à court terme du FIT



# TABLE OF MATIÈRES

<b>INTRODUCTION .....</b>	<b>3</b>
<b>Fonds pour l'innovation et la transformation .....</b>	<b>3</b>
<b>Cadre d'évaluation de l'égalité des genres pour l'innovation .....</b>	<b>3</b>
<b>Politique d'aide internationale féministe du Canada .....</b>	<b>5</b>
<b>Parcours de l'égalité des genres pour l'innovation.....</b>	<b>6</b>
<b>RÉSUMÉ DES RÉSULTATS.....</b>	<b>7</b>
<b>RÉSULTATS DU FIT EN MATIÈRE D'ÉGALITÉ DE GENRE.....</b>	<b>8</b>
<b>Champ d'action 1 : L'égalité des genres et le renforcement         du pouvoir des femmes et des filles .....</b>	<b>8</b>
<b>Champ d'action 2 : La dignité humaine.....</b>	<b>21</b>
<b>Champ d'action 3 : La croissance au service de tous.....</b>	<b>33</b>
<b>Champ d'action 4 : L'environnement et l'action pour le climat .....</b>	<b>42</b>
<b>Champ d'action 5 : La gouvernance inclusive .....</b>	<b>49</b>
<b>Champ d'action 6 : La paix et la sécurité .....</b>	<b>56</b>
<b>PLEINS FEUX SUR L'INNOVATION .....</b>	<b>62</b>
<b>CAUSE Canada – L'éradication du mariage des enfants en Sierra Leone .....</b>	<b>62</b>
<b>International Development Enterprises Canada –         Une agriculture plus sûre pour les Népalais .....</b>	<b>65</b>
<b>Toronto Metropolitan University - Prévention du cancer         du col de l'utérus en Inde grâce à l'auto-échantillonnage .....</b>	<b>68</b>
<b>Canada SOS : Students Offering Support - Lights + Camera + Action         for Equality(LCAE) [ Lumière + Caméra + Action pour l'égalité ].....</b>	<b>71</b>
<b>ANNEXE .....</b>	<b>74</b>
<b>Liste des PMO financées par le FIT .....</b>	<b>74</b>

Photos de couverture (de gauche à droite) :  
Lestari Sustainable Development Consultants  
LISS Technologies Inc  
Change for Children Association

# INTRODUCTION



## Fonds pour l'innovation et la transformation

Le **Fonds pour l'innovation et la transformation (FIT)** soutient les petites et moyennes organisations canadiennes (PMO) pour mettre à l'essai, promouvoir l'utilisation efficace et apprendre des solutions innovantes aux défis du développement mondial. Le FIT est un programme national du Réseau inter conseils des conseils provinciaux et régionaux (RCC), FIT est rendu possible grâce au financement d'Affaires mondiales Canada (16,5 millions de dollars) et administré par le Manitoba Council for International Cooperation (MCIC).

Le FIT a financé et soutenu la capacité de 52 PMO canadiennes et leurs partenaires locaux à tester des solutions innovantes dans des délais de 6 à 15 mois et avec un budget de 150 000 à 250 000 dollars. Le FIT favorise également l'apprentissage collectif autour des innovations en créant et en diffusant des ressources d'apprentissage basées sur les expériences des PMO, en soutenant leur participation à des conférences et à des webinaires, et en leur offrant d'autres opportunités avec le secteur au sens large. *Voir l'annexe 1 pour la liste des PMO financées par le FIT.*

## Cadre d'évaluation de l'égalité des genres pour l'innovation

Le FIT a mis au point un **cadre d'évaluation de l'égalité des genres pour l'innovation (CEGI)** afin de déterminer si et comment le FIT (au niveau des programmes et par l'intermédiaire des PMO financées) a fait progresser l'égalité des genres et renforcé le pouvoir des femmes et des filles. Le CEGI a été développé pour évaluer les PMO financées par le FIT qui ont testé des solutions innovantes visant à faire progresser l'égalité des genres dans des délais courts (moins de 15 mois). Le CEGI avait donc deux objectifs : (1) évaluer si les PMO pouvaient faire progresser l'égalité des genres et le renforcement du pouvoir des femmes et des filles au cours de leurs projets d'essai, et (2) évaluer dans quels domaines les PMO ont progressé dans leurs résultats et leurs stratégies en matière d'égalité des genres.

Le CEGI visait à répondre à deux questions :

- (1) Les PMO financées par le FIT et leurs projets d'essai ont-ils fait progresser l'égalité des genres et le renforcement du pouvoir des femmes et des filles ? Et
- (2) si oui, comment cela a-t-il été possible dans l'espace d'innovation ?

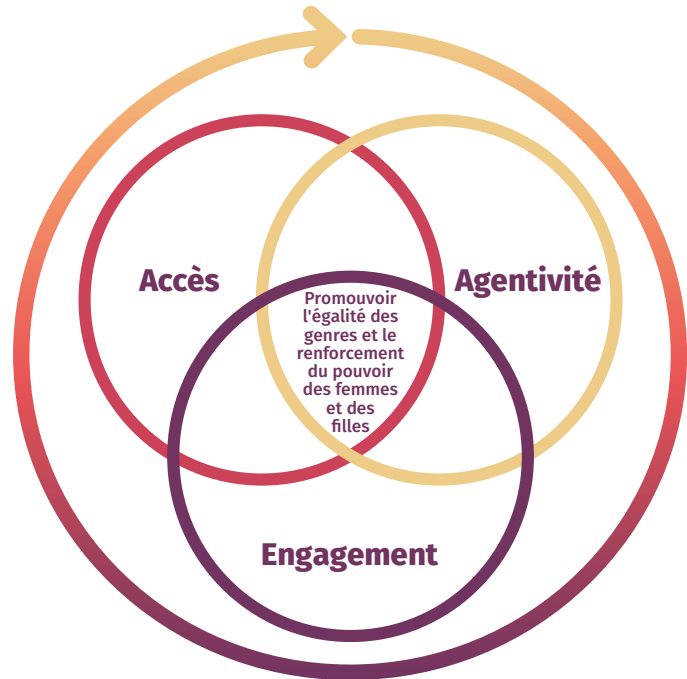
Le CEGI a été spécialement conçu pour évaluer les PMO financées par le FIT, qui comprennent des organisations de la société civile (OSC), des établissements post-secondaires, des entreprises sociales et des organisations du secteur privé. Il a été conçu pour saisir les progrès de toutes les organisations de la société civile financées par le FIT dans divers secteurs, innovations, types d'organisations et différents types d'indicateurs de progrès et de données de rapport. Les limites auxquelles les PMO sont confrontées lorsqu'elles mettent à l'essai de nouvelles solutions dans un court laps de temps ont également été prises en compte.

Le CEGI décrit trois domaines fondamentaux -**engagement, accès et agentivité**- qui visent à évaluer les progrès d'une PMO en matière d'égalité des genres et de renforcement du pouvoir des femmes et des filles.

L'**engagement** a permis d'évaluer l'étendue de l'approche et de la conception sensibles au genre d'une PMO ainsi que son engagement global à faire progresser l'égalité des genres.

L'engagement englobe plusieurs pratiques et capacités organisationnelles importantes, notamment le marqueur d'égalité des genres (MEG), l'élaboration d'une stratégie d'égalité des genres (SEG), la réalisation d'une analyse de genre et la collecte de données ventilées par genre. De plus, la mesure dans laquelle une PMO a utilisé une expertise en matière de genre, a maintenu un budget pour les activités en matière de genre et a développé une politique de prévention de l'exploitation et des abus sexuels (PEAS) a été considérée comme faisant partie de l'engagement d'une PMO. Il est important de noter que bon nombre de ces éléments constituaient des critères obligatoires pour pouvoir bénéficier d'un financement au titre du FIT, mais qu'ils n'en reflètent pas moins un engagement à tenir compte des questions d'égalité des genres.

## Cadre d'évaluation de l'égalité des genres pour l'innovation (CEGI)



Étant donné que les innovations et les indicateurs varient considérablement d'une PMO financée par le FIT à l'autre, les progrès ont été évalués à l'aide des stratégies d'**accès** et d'**agentivité** de la PMO et des objectifs du projet. Les stratégies d'accès garantissent que les femmes et les filles disposent des informations, des compétences et des ressources nécessaires pour faire progresser l'égalité des genres et le renforcement du pouvoir. Dans l'ensemble du portefeuille, des exemples de stratégies d'accès (et de résultats) ont été observés, tels que l'amélioration de l'accès à l'information, aux compétences, au financement, aux réseaux, à l'équipement et à la technologie. Les stratégies d'agentivité garantissent que les femmes et les filles ont le pouvoir et la capacité nécessaires pour bénéficier des avantages, de recevoir des avantages, le pouvoir d'agentivité de prendre des décisions et d'agir en conséquence, et le contrôle des ressources et des bénéfices pour faire progresser l'égalité des genres et le renforcement du pouvoir. Dans l'ensemble du portefeuille des PMO, les exemples de stratégies d'agentivité (et de résultats) comprenaient la promotion des droits de la personne ou la modification des stéréotypes sexistes sur le mariage des enfants, par exemple.

À l'aide du CEGI, l'évaluation a également identifié les **éléments moteur**, qui sont des éléments essentiels à la réussite d'une innovation. Les éléments moteur ont été identifiés comme des facteurs de réussite qui ont contribué aux progrès de la PMO en matière d'égalité des genres et de renforcement du pouvoir des femmes et des filles. Les éléments moteur sont souvent des apprentissages clés pour de futures innovations, mais ils peuvent aussi être un pivot identifié par la PMO et mis en œuvre dans les délais impartis. Il a été généralement constaté que les progrès ou la réussite d'une PMO n'auraient pas été possibles sans l'élément(s) moteur. Enfin, l'évaluation a permis d'identifier les **défis** auxquels les PMO ont été confrontées au cours de la période de mise à l'essai. Les PMO n'ont généralement pas été en mesure de relever tous les défis en raison de la brièveté de la période de mise à l'essai. Ces éléments moteur et ces défis peuvent servir de guides utiles pour de futures innovations.

# Politique d'aide internationale féministe du Canada

L'élaboration initiale du programme FIT et de la stratégie globale du FIT en matière d'égalité des genres a été guidée par la ***Politique féministe d'aide internationale (PAIF) du Canada***, qui reconnaît l'importance cruciale de l'égalité des genres et de renforcement du pouvoir des femmes et des filles pour la réalisation des objectifs de développement durable et la réduction de la pauvreté dans le monde. Pour que l'aide internationale du Canada soit la mieux à même d'atteindre les objectifs d'égalité des genres et de renforcement du pouvoir des femmes et des filles, la PAIF concentre ses efforts sur six domaines d'action :

- 1. L'égalité des genres et le renforcement du pouvoir des femmes et des filles** – les exemples incluent la réduction de la violence sexuelle et basée sur le genre (VBG) et le renforcement des organisations et des mouvements de femmes qui font progresser les droits des femmes ;
- 2. La dignité humaine** – les exemples incluent l'amélioration de l'accès aux soins de santé, à la nutrition, à l'éducation, aux actions humanitaires pour les femmes et les filles, et à la santé et aux droits sexuels et reproductifs (SDSR) ;
- 3. Une croissance au service de tou** – les exemples incluent l'amélioration de l'accès des femmes aux opportunités économiques et aux ressources, et la promotion de l'agriculture durable, des technologies vertes et de l'énergie renouvelable ;
- 4. L'environnement et l'action pour le climat** – les exemples incluent le soutien à la résilience environnementale des femmes, la gestion de l'eau, les initiatives visant à atténuer le changement climatique et à s'y adapter, la gestion de l'eau, la promotion du leadership et de la prise de décision des femmes dans le secteur des énergies renouvelables, et la création d'opportunités économiques pour les femmes dans le domaine des énergies propres ;
- 5. La gouvernance inclusive** – les exemples incluent la promotion et la protection des droits de la personne, en particulier les droits des femmes, une plus grande participation politique des femmes et des filles, une bonne gouvernance et des institutions plus fortes ; et
- 6. La paix et la sécurité** – les exemples incluent une plus grande participation des femmes à la consolidation de la paix, l'augmentation de la représentation des femmes dans le secteur de la sécurité et l'application d'une politique de tolérance zéro à l'égard des violences sexuelles commises par les forces de maintien de la paix.

Les PMO sélectionnées pour bénéficier d'un financement au titre du FIT s'alignaient à la fois sur les objectifs de développement durable (ODD) et sur les domaines d'action de la PAIF. Toutes les innovations visaient à lever les principaux obstacles à l'égalité des genres et au renforcement du pouvoir des femmes et des filles, et engageaient souvent les femmes en tant que participantes à une innovation ou en tant qu'innovatrices elles-mêmes.

Afin d'évaluer les résultats de 52 projets mis à l'essai avec des aboutissements, des indicateurs et des progrès variés dans plusieurs secteurs, les domaines d'action de la PAIF ont été intégrés dans le cadre d'évaluation et les projets et résultats du FIT ont été classés et évalués sur la base des domaines d'action.

# Parcours de l'égalité des genres pour l'innovation

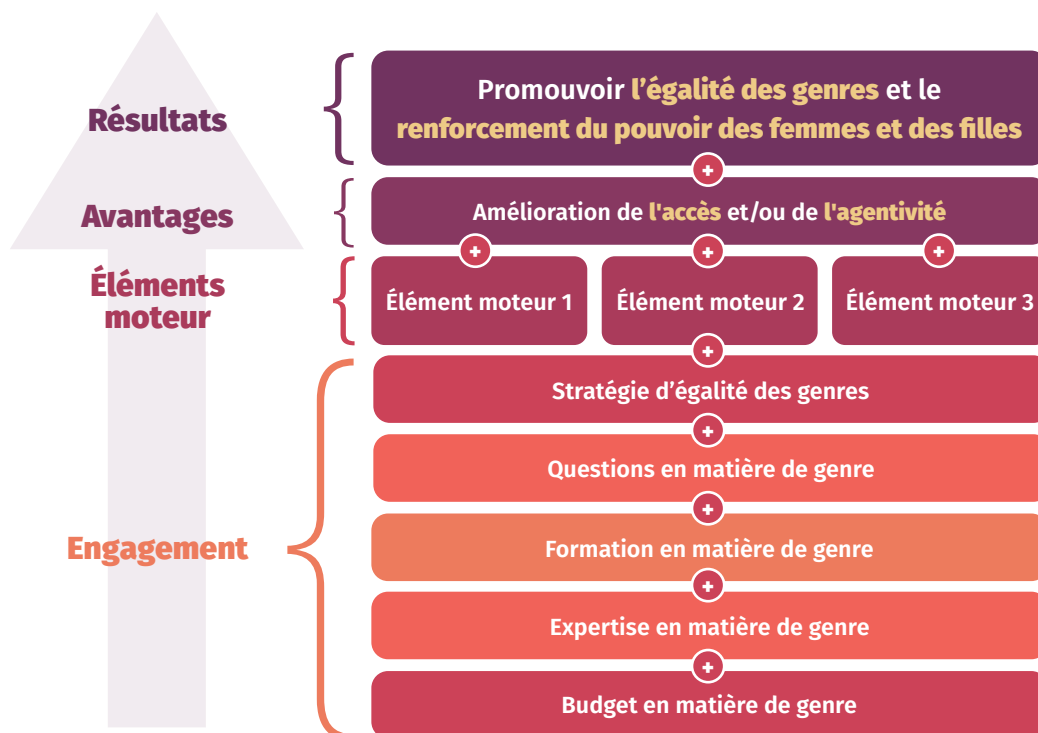
Le FIT a également élaboré un **Parcours d'innovation d'égalité des genres pour l'innovation (PEGI)**, qui décrit le parcours qu'une PMO financée par le FIT peut suivre pour faire progresser l'égalité des genres et le renforcement du pouvoir des femmes et des filles (dans un domaine d'action particulier de la PAIF).

Tout d'abord, il est important qu'une PMO s'engage fermement à faire progresser l'égalité des genres. Pour ce faire, les PMO et leurs partenaires doivent prévoir un budget pour les activités en matière d'égalité des genres, faire appel à des experts en la matière, dispenser une formation à l'égalité des genres et procéder à une analyse de la situation en matière d'égalité des genres. De plus, les PMO doivent élaborer une stratégie d'égalité des genres, autant d'éléments qui constituent leur approche de l'expérimentation sensible au genre.

Outre ces engagements fondamentaux, des facteurs clés de succès ont été identifiés et utilisés pour améliorer les progrès en matière d'égalité des genres dans un délai de mise à l'essai court. Il peut s'agir d'initiatives locales, de meilleures connaissances et capacités en matière de genre ou d'une expertise locale dans ce domaine, d'une collaboration avec des groupes de femmes locaux, et/ou de la garantie d'un environnement favorable aux essais (à plusieurs niveaux, tels que le foyer, le contexte local et le secteur de l'innovation).

Enfin, le PEGI souligne que les PMO peuvent utiliser à la fois des stratégies d'accès et d'agentivité pour soutenir un changement transformateur ou sensible au genre afin d'améliorer les bénéfices et les impacts en matière d'égalité des genres et d'atteindre les résultats globaux attendus du projet ou de l'innovation.

Le PEGI est conçu comme un point de départ pour les projets. Il peut être utilisé dans la conception initiale d'une innovation pour s'assurer qu'elle tient compte de la dimension de genre, en garantissant un engagement fondamental en faveur du genre, en connaissant les facteurs de réussite pertinents dans le secteur et en combinant des stratégies d'accès et d'agentivité ciblées qui aboutissent au résultat escompté. Le PEGI peut fournir une approche plus réfléchie et stratégique sur la manière de créer des progrès équitables en termes de genre dans un délai de mise à l'essai court pour l'innovation.



\*Adapté de la figure 'WGEA Business Case to Gender Equality Figure' (Figure de l'analyse de rentabilisation de l'égalité des genres du WGEA)

# RÉSUMÉ DES RÉSULTATS

Le cadre d'évaluation de l'égalité des genres pour l'innovation (CEGI) visait à répondre à deux questions : (1) Les PMO financées par le FIT et leurs projets de mise à l'essai ont-ils fait progresser l'égalité des genres et le renforcement du pouvoir des femmes et des filles ? Et (2) si oui, comment cela a-t-il été possible dans l'espace d'innovation ?

Les données ont démontré que les PMO financées par le FIT et leurs projets d'essai ont progressé grâce à l'innovation pour faire avancer l'égalité des genres et le renforcement du pouvoir des femmes et des filles, et que dans de nombreux cas, des progrès importants ont été accomplis. Bien que les PMO n'aient pas toutes progressé là où elles avaient l'intention de le faire, souvent dans les domaines d'agentivité, il faut s'attendre à ce qu'il en soit ainsi lorsque l'on met à l'essai des projets et de nouvelles innovations. Collectivement, des progrès ont été réalisés dans chaque domaine d'action de la PAIF.

En ce qui concerne l'espace d'innovation, l'un des principaux enseignements est que les progrès sont les plus efficaces et les plus importants lorsque les PMO utilisent une approche combinée de stratégies d'accès et d'agentivité. Par exemple, de nombreuses PMO ont fourni un accès à l'information et aux compétences, tout en améliorant la connaissance de l'égalité des genres et en faisant évoluer les normes pour que les agentivité progressent.

Une autre conclusion importante est que les PMO doivent avoir un engagement fondamental fort pour faire progresser l'égalité des genres dans l'espace d'innovation. Cela implique de disposer d'un budget pour les activités en matière de genre, d'engager une expertise en matière de genre, de fournir une formation en matière de genre, de mener une analyse en matière de genre et de développer une stratégie d'égalité de genre - autant d'éléments qui constituent leur approche de mise à l'essai sensible au genre. L'un des éléments de l'engagement qui a donné lieu à des progrès variables est le recours à l'expertise locale en matière d'égalité des genres. Ainsi, l'utilisation de l'expertise canadienne et locale en matière d'égalité des genres a permis de réaliser davantage de progrès et d'aboutir à une innovation plus réussie.

Plusieurs éléments moteur d'innovation sont apparus comme les facteurs de réussite les plus pertinents pour les projets à court terme dans tous les portefeuilles : l'engagement des femmes dirigeantes et des groupes de femmes, l'engagement des hommes et des garçons, la conception locale et l'adaptation au contexte, l'utilisation de l'expertise en matière de genre et la collaboration avec les partenaires locaux.

Enfin, les résultats de l'évaluation ont également permis d'identifier un parcours de l'égalité des genres pour l'innovation (PEGI) pour chaque portefeuille de PMO, qui décrit le parcours qu'une PMO financée par le FIT peut suivre pour faire progresser l'égalité des genres et le renforcement du pouvoir des femmes et des filles dans un domaine d'action particulier de la PAIF. Ces parcours peuvent également servir d'orientation pour de futurs projets.

# RÉSULTATS DU FIT EN MATIÈRE D'ÉGALITÉ DE GENRE

## Champ d'action 1 :



## L'égalité des genres et le renforcement du pouvoir des femmes et des filles

### Synthèse des résultats en matière d'égalité de genre

Le portefeuille **Égalité des genres et renforcement du pouvoir des femmes et des filles** du FIT comptait dix (10) petites et moyennes organisations (19 % du fonds) qui ont œuvré à l'amélioration de l'égalité des genres en réduisant la violence sexuelle et basée sur le genre (VBG), en renforçant les organisations et les mouvements de femmes qui font progresser les droits des femmes, en améliorant la capacité du gouvernement à traiter la question de l'égalité des genres, et en fournissant des services aux femmes et aux filles. Au total, **21 061** participant.e.s ont été concernés (dont 63 % de femmes et de filles) et **2 038 270** dollars ont été dépensés au titre du FIT pour ce portefeuille.

L'**engagement** en faveur de l'égalité des genres varie d'un portefeuille à l'autre. Toutes les PMO étaient sensibles à la dimension de genre ou à la transformation de la dimension de genre. Toutes les PMO ont élaboré une stratégie d'égalité des genres (SEG) sur la base de leurs analyses de la situation des genres et la plupart d'entre elles ont consacré un budget aux activités liées à l'égalité des genres. Six PMO ont fait appel à des experts en matière d'égalité des genres, tandis que quatre PMO n'ont pas fait appel à des experts en la matière. Toutes les PMO ont mis en œuvre une politique de prévention de l'exploitation et des abus sexuels (PEAS).

La principale **stratégie d'accès** qui a permis de progresser vers l'égalité des genres et le renforcement du pouvoir des femmes et des filles a été l'amélioration de l'accès à l'information et de la sensibilisation. L'amélioration de l'accès à l'information a fait appel à diverses stratégies telles que la formation directe et les campagnes de sensibilisation du public. Une formation au renforcement des capacités des femmes a été proposée, ainsi que l'accès à une clinique mobile pour un soutien juridique et psychologique, par exemple au niveau des participant.e.s.

Les principales **stratégies d'agentivité** étaient l'amélioration des connaissances sur l'égalité des genres, l'amélioration de la confiance en soi et de l'estime de soi, et la modification des normes en matière de genre.



Par exemple, l'amélioration des connaissances sur l'égalité des genres ou les questions liées au genre comprenait une combinaison d'approches visant à sensibiliser les enseignants et les étudiants aux dangers des « harcèlement de contrepartie » et à renforcer leurs capacités dans ce domaine.

Six PMO de ce portefeuille ont utilisé à la fois des stratégies d'accès et d'agentivité, tandis que quatre PMO n'ont utilisé que des stratégies d'agentivité et une n'a utilisé que des stratégies d'accès. Des progrès importants ont été réalisés pour la plupart des PMO qui ont utilisé une combinaison d'accès et d'action. L'une d'entre elles, qui n'a utilisé que l'agentivité, n'a pas progressé, tandis que les trois autres ont fait des progrès importants. Des progrès ont été réalisés au niveau des participant.e.s et de la communauté.

Trois **éléments moteur** de l'innovation ont été identifiés dans l'ensemble du portefeuille, à savoir l'engagement des hommes et des hommes, l'engagement des femmes dirigeantes et des groupes et l'utilisation d'experts en matière de genre. L'engagement des hommes et des garçons (y compris les pères et les familles entières) a été considéré comme un catalyseur de changement plutôt que de travailler avec les filles elles-mêmes pour lutter contre la violence et les inégalités auxquelles elles sont confrontées. De plus, l'engagement de femmes dirigeantes et de groupes de femmes a été un autre élément important, les stratégies allant de l'engagement d'adolescentes en tant qu'animatrices d'ateliers à l'implication de dirigeants d'organisations féminines clés, ce qui a amélioré l'efficacité et la légitimité du projet. Enfin, le recours à des experts en matière de genre a également joué un rôle clé dans l'amélioration des innovations en permettant, par exemple, une intégration plus poussée du matériel de sensibilisation et des messages personnalisés.

Deux **défis** transversaux ont été identifiés au sein du portefeuille, à savoir un délai de mise à l'essai court pour réaliser des progrès en matière d'égalité des genres et l'atténuation de la résistance à l'égalité des genres. La brièveté du délai de mise à l'essai a constitué le principal défi, car il s'est avéré que la modification des croyances et des stéréotypes patriarcaux ou le changement des normes en matière d'égalité entre les genres est un processus complexe et souvent long. De plus, l'atténuation de la résistance a été un autre défi rencontré au cours de la période de mise à l'essai, qui a nécessité plus d'efforts de sensibilisation et d'éducation à l'égalité des genres que prévu initialement





## Profil du portefeuille

Nombre de PMO

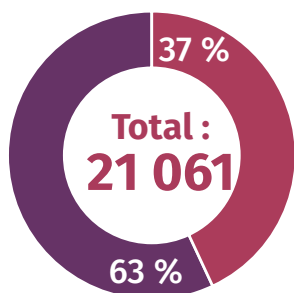
**19%** (10/52)

Dans le cadre du champ d'action de la PAIF consacrée à l'égalité des genres et au renforcement du pouvoir des femmes et des filles, les PMO de ce portefeuille ont œuvré en faveur d'un ou de plusieurs des objectifs suivants :

- Réduire la violence sexuelle et basée sur le genre ;
- Renforcer les organisations et les mouvements de femmes qui font progresser les droits des femmes ;
- Améliorer la capacité du gouvernement à traiter la question de l'égalité des genres et à fournir des services aux femmes et aux filles.



Nombre total de participant.e.s



13 320 femmes/filles / 7 741 hommes/garçons

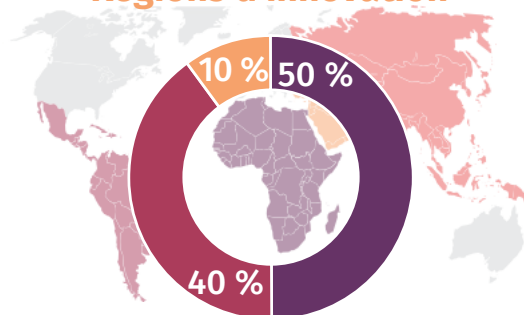
Profils des PMO

**100 %**  
(10/10)

Organisation de la société civile (OSC)

0 Post-secondaire / 0 Secteur privé / 0 Entreprise sociale

Régions d'innovation



Afrique / Amérique latine / Moyen Orient

### Engagement en faveur de l'égalité des genres

L'engagement en faveur de l'égalité des genres a varié au sein du portefeuille « **Égalité entre les genres et renforcement du pouvoir des femmes et des filles** ». Huit PMO de ce portefeuille étaient transformatrices en matière de genre et avaient un marqueur d'égalité de genre (MEG) de 3 puisque tous les indicateurs et les résultats étaient axés sur l'égalité de genre. Les deux autres PMO étaient sensibles à la dimension de genre et avaient un EG2 avec au moins un résultat et un indicateur de haut niveau axés sur l'égalité entre les genres. Toutes les PMO ont élaboré une SEG sur la base des résultats de leur analyse approfondie de la dimension en matière de genre (AAG). La plupart des PMO ont consacré une partie de leur budget à l'expertise et à la formation en matière d'égalité des genres, par exemple en ce qui concerne la prévention SDSR. Trois PMO ont fait appel à des experts à la fois canadiens et locaux en matière de genre, quelques-unes ont fait appel à des experts soit locaux soit canadiens en matière de genre, et quatre PMO n'ont pas fait appel à des experts en matière de genre. Toutes les PMO ont mis en œuvre une politique en matière de PEAS.

- Marqueur d'égalité de genre : ..... EG2 20 % (2/10), EG3 80 % (8/10)
- Stratégie d'égalité des genres : ..... Oui, 100 % (10/10)
- Analyse approfondie de la dimension en matière de genre : .... Oui, 100 % (10/10)
- Données ventilées par genre : ..... Oui, 100 % (10/10)
- Expertise en matière de genre : ..... Canadienne : Oui, 30 % (3/10)  
 Locale/au niveau du pays : Oui, 60 % (6/10)  
 Canadienne et locale/au niveau du pays : Oui, 30 % (3/10)  
 Pas d'expertise de genre : 40 % (4/10)
- Budget en matière de genre : ..... Oui, 100 % (10/10)
- Politique de prévention de l'exploitation et des abus sexuels : Oui, 100 % (10/10)

## Accès et agentivité

Le tableau suivant met en évidence les principales stratégies d'accès et d'agentivité qui ont permis de faire progresser l'égalité des genres et le renforcement du pouvoir des femmes et des filles dans au moins 50 % des PMO financées par le FIT dans le cadre du portefeuille **Égalité des genres et renforcement du pouvoir des femmes et des filles**. Lorsque la PMO a atteint les objectifs de son projet, le progrès a été défini comme « important ». Lorsque la PMO n'a pas atteint les objectifs de son projet mais a néanmoins progressé, les progrès ont été qualifiés de « certains ». L'impact des progrès en matière d'accès et d'agentivité a été réalisé au niveau du participant.e ou de la communauté, ou des deux. Lorsque des progrès ont été réalisés en utilisant des stratégies d'accès et d'agentivité, les avantages ont été considérés comme le résultat de ces stratégies.

	Stratégies	Progrès	Niveau d'impact
<b>Accès</b>	Améliorer l'accès à l'information et la sensibilisation	Progrès variables : certains, importants	Participant.e et communauté
<b>Agentivité</b>	Améliorer les connaissances sur l'égalité des genres	Progrès variables : certains, importants	Participant.e
	Améliorer la confiance en soi et l'estime de soi	Importants	Participant.e
	Modifier les normes de genre sur les droits, le mariage des enfants, la VBG, les rôles des genres	Progrès variables : certains, importants	Participant.e et communauté

Six PMO de ce portefeuille ont utilisé à la fois des stratégies d'accès et d'agentivité, tandis que quatre PMO n'ont utilisé que des stratégies d'agentivité et une n'a utilisé que des stratégies d'accès. Des progrès importants ont été réalisés pour la plupart des PMO qui ont utilisé une combinaison d'accès et d'agentivité. L'une d'entre elles qui n'a utilisé que des l'agentivité n'a pas progressé, mais les trois autres ont fait des progrès importants. La seule stratégie d'accès qui s'est avérée transversale a été l'accès à l'information et la sensibilisation des participant.e.s et des membres de la communauté. Certaines PMO ont progressé en utilisant d'autres stratégies d'accès telles que l'accès aux services de santé, à l'équipement et à la technologie, aux services juridiques ou aux organisations de femmes, mais ces stratégies étaient spécifiques à un projet et n'étaient pas transversales à l'ensemble du portefeuille. La plupart des PMO ont utilisé des stratégies d'agentivité axées sur la modification des normes de VBG ou de mariage d'enfants.

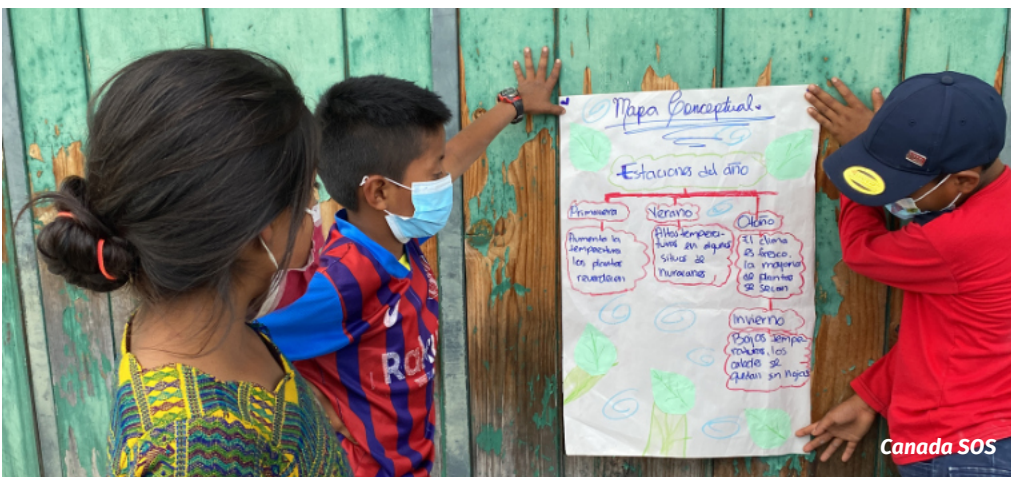
## Exemples d'accès

### Améliorer l'accès à l'information et la sensibilisation

Dans l'ensemble du portefeuille **Égalité des genres et renforcement du pouvoir des femmes et des filles**, les stratégies visant à améliorer l'accès à l'information ou à sensibiliser aux questions clés allaient de la formation directe aux campagnes de sensibilisation du public, tant au niveau des participant.e.s qu'à celui des communautés. Au niveau des participant.e.s, la **Sombrilla International Development Society** a dispensé une formation au renforcement des capacités des femmes et leur a donné accès à une clinique mobile pour un soutien juridique et psychologique. Grâce à une formation en personne, les participant.e.s de **PeaceGeeks** ont acquis des connaissances et ont renforcé leur volonté de s'engager avec les communautés dans des efforts locaux pour lutter contre la discrimination à l'égard des femmes. Ils ont cherché à sensibiliser à l'égalité des genres et se sont formés à la manière de lutter contre la discrimination persistante à l'égard des femmes. **Alitus Femina** a travaillé avec les écoles et les autorités scolaires, y compris les hommes, pour collecter et saisir des preuves et, à la fin de l'innovation, l'implication de toutes les autorités scolaires était nettement plus importante.

Au niveau communautaire, la campagne de sensibilisation de la **Sombrilla International Development Society** a contribué à sensibiliser tous les membres de la communauté à la violence sexiste. La campagne a utilisé la phrase accrocheuse « Basta Ya » (« Arrêtez maintenant ») dans les articles fournis aux participant.e.s (par exemple, tasses, sacs réutilisables, t-shirts, bouteilles d'eau) et dans d'autres espaces publics (par exemple, peintures murales, bannières de rue, panneaux, messages télévisés, messages radiophoniques, messages sur les médias sociaux). De même, le travail d'**Alternatives** a été largement couvert par les médias et les réseaux sociaux du pays, malgré les limites imposées par le contexte patriarcal. Le projet a été publié dans des articles

de journaux, des émissions de radio et de télévision, qui visaient à sensibiliser au problème de la violence à l'égard des femmes journalistes. En plus de la formation des participant.e.s, les **PeaceGeeks** se sont engagés plus largement avec les Jordaniens au niveau communautaire par le biais de plateformes. Le contenu créé par des femmes et des hommes artistes a interagi avec des adultes et des de différents milieux sociaux



et socio-économiques. **Alitus Femina** a également amélioré l'accès à l'information au niveau communautaire en créant une base de données probantes (pour les « harcèlement de contrepartie ») qui a été utilisée par les écoles participantes par l'intermédiaire du ministère de l'éducation. Ils ont pu collecter des données quantitatives et qualitatives de manière anonyme à l'aide d'outils numériques.

## Exemples d'agentivité

### Améliorer les connaissances sur l'égalité des genres

Souvent sous la forme d'une formation, les PMO visaient à améliorer les connaissances sur l'égalité des genres ou les questions liées au genre de différentes manières. **Canada SOS** a constaté que l'élimination des obstacles à la participation civique et au leadership des femmes autochtones, combinée à la modélisation de

la capacité des femmes à exprimer leurs opinions (et à faire preuve de leadership), se traduisait par une amélioration de l'égalité des genres. Par exemple, **Canada SOS** a mis l'accent sur la participation et le leadership des femmes par le biais d'une campagne spécifique de sensibilisation à la constitution guatémaltèque, qui a encouragé la participation des femmes et a entraîné des changements notables dans leur volonté de s'exprimer. La **Sombrilla International Development Society** a assuré le renforcement des capacités et d'autres activités, notamment des groupes d'entraide et l'accès à une clinique mobile, ce qui a permis aux femmes de mieux connaître leurs droits et d'en prendre conscience. Les sessions de renforcement des capacités ont été animées par des experts en matière de violence sexuelle et basée sur le genre et de droits des femmes. Elles se sont déroulées sur deux jours et ont abordé plusieurs sujets (par exemple, les types de VBG, la manière d'identifier la VBG, etc.). De plus, les participant.e.s ont appris quels étaient les mécanismes de signalement à leur disposition s'ils étaient victimes de VBG.

**PeaceGeeks** a organisé une série d'ateliers de résilience communautaire visant à engager les femmes et les hommes dans des dialogues qui remettent en question l'inégalité et la discrimination entre les genres, en partant d'une prise de conscience pour aboutir à un véritable changement. Les artistes formés ont pu créer en toute confiance des contenus qui soutiennent les droits des femmes et éliminent les formes de discrimination à leur égard. **CAUSE Canada** s'est efforcé d'améliorer les connaissances sur le mariage des enfants. Les changements ont consisté à améliorer les connaissances des homes et des familles sur les risques du mariage d'enfants pour les filles elles-mêmes, pour l'ensemble des communautés, y compris les familles des filles, et à accroître la volonté des familles de maintenir les filles à l'école. Les activités de sensibilisation de **Make Music Matter** ont commencé dès le début du programme pour les participant.e.s et les membres de la communauté.

Ces activités comprenaient des réunions communautaires et des ateliers sur le genre et la masculinité positive. Des efforts de sensibilisation ont également été déployés pour accroître la participation des hommes au programme afin de vaincre certaines résistances à l'expérience des traumatismes. La combinaison de la thérapie et de la musique a été utilisée tout au long du programme.



*Sombrilla International Development Society*

**Alitus Femina** a travaillé avec des étudiants pour améliorer leurs connaissances sur le « harcèlement de contrepartie » par le biais d'un atelier de réflexion et de stratégie au cours duquel les filles ont fait preuve d'un engagement extraordinaire à l'égard de la question et d'une grande aptitude à la connaissance et à l'intégration de l'égalité entre les genres. Enfin, **Mer et Monde** a travaillé à l'amélioration des connaissances en matière d'égalité des genres dans les services du gouvernement local et au sein de ses microprojets/OSC, où ils ont constaté une amélioration de la capacité des OSC à mettre en œuvre des stratégies performantes pour améliorer l'égalité des genres au sein de leurs communautés participantes. La formation sur l'intégration de la dimension de genre a amélioré les connaissances et les compétences des OSC afin qu'elles puissent mieux planifier les actions et initiatives futures en matière d'égalité entre les genres.

### Améliorer la confiance en soi et l'estime de soi

**Canada SOS** a constaté une amélioration de la confiance en soi de ses participantes. L'une des stratégies a consisté à abandonner les ateliers de groupe au profit d'un modèle de visites à domicile, ce qui a permis aux femmes de bénéficier d'un soutien plus personnalisé pour s'exprimer et prendre confiance en elles. **Real Humanitarian** a constaté, lors des entretiens de clôture avec les participantes et des groupes de discussion avec des groupes de filles, qu'elles se sentaient plus libérées des rôles de genre limitatifs et des systèmes de croyance patriarcaux, en particulier en ce qui concerne la dynamique du pouvoir dans les relations et la prise de décision, grâce à l'approche de l'innovation. **Make Music Matter** a organisé et dirigé avec succès un concert, qui a joué un rôle central dans le changement de perception des participantes et de l'ensemble de la communauté. Pour la première fois sur leur scène, un groupe d'hommes a chanté avec assurance et fierté, interprétant leurs chansons avec des messages de masculinité positive, d'égalité et de droits de la personne.

### Modification des normes en matière de genre

Les PMO d'**Égalité des genres et renforcement du pouvoir des femmes et des filles** s'efforcent de faire évoluer les normes de genre sur divers sujets tels que les droits de la personne ou de la femme, la VBG, le mariage des enfants, les rôles et les responsabilités des genres. **Canada SOS** s'est efforcé de faire évoluer les normes de genre en matière de droits avec les participants masculins afin qu'ils modifient leur vision des femmes dans leur foyer et leur communauté après l'innovation. Ils se sont également efforcés de modifier les normes en matière de rôles et de responsabilités des femmes. **Canada SOS** a constaté une amélioration de l'engagement civique des femmes et des filles autochtones, les femmes envisageant désormais d'assumer des rôles de direction dans des comités à l'échelle de la communauté (au lieu de seulement l'organisation/les comités

réservés aux femmes) où elles travailleraient aux côtés d'hommes ou seraient en concurrence avec des hommes pour des postes.



**St. Mary's Road United Church** s'est également efforcée de faire évoluer les normes de genre en matière de droits, en constatant des changements dans la capacité et la volonté des hommes à défendre les femmes et les filles et à partager ouvertement avec d'autres

hommes. **St. Mary's Road United Church** a également constaté des changements dans la perception des femmes sur la question de savoir si les femmes devraient avoir le choix de travailler en dehors de la maison, et que les définitions des femmes sur la féminité et la masculinité ont changé. De plus, leur travail sur l'évolution des rôles et des responsabilités a montré des changements positifs dans le comportement des hommes, qui ont commencé à partager un ou plusieurs rôles tels que la cuisine, la préparation, la collecte de bois de chauffage ou d'eau, tandis que les femmes commençaient à assumer de nouveaux rôles et de nouvelles activités. À la fin de l'innovation, les tâches ménagères étaient partagées plus équitablement, ce qui avait un effet positif sur l'unité familiale. L'innovation de **Make Music Matter** était basée sur une culture traditionnelle où les hommes sont mis à l'écart ou s'éloignent des cercles sociaux à la suite d'un traumatisme parce qu'ils sont stigmatisés en tant que survivants de violences sexuelles. Même si les premières perceptions de l'égalité des rôles entre les hommes et les femmes et des droits de la personne au sein des ménages

étaient décourageantes, *Make Music Matter* a constaté des améliorations positives au fil du temps dans la perception qu'ont les artistes du genre et de la masculinité.

*Alitus Femina* s'est efforcé de faire évoluer les normes de genre en matière de VBG. Leur stratégie était multiple et comprenait des activités de sensibilisation, le renforcement des capacités des enseignants, la mise en œuvre d'initiatives étudiantes, l'implication de mesures de dénonciation et l'élaboration de politiques de protection essentielles. *Alitus Femina* a comparé l'approche consistant à utiliser uniquement la sensibilisation à celle consistant à utiliser une combinaison d'approches et a constaté une grande différence dans la lutte contre le « harcèlement de contrepartie » lorsqu'une combinaison d'approches est utilisée et que les filles sont impliquées en tant qu'agents du changement. Pour l'innovation de *Real Humanitarian*, les normes de genre sur la VBG ont également changé en raison de l'approche incluant des ateliers hebdomadaires. Les parents ont déclaré que l'un des changements les plus importants qu'ils avaient constatés chez eux était l'amélioration des relations parents-enfants au sein des familles. Historiquement, de nombreux parents recouraient à la violence (physique et verbale) pour discipliner leurs enfants. Lors des entretiens de clôture, les parents ont expliqué qu'ils s'efforçaient d'avoir un dialogue plus conscient avec leurs enfants au lieu de recourir à la violence lorsque ceux-ci se comportaient mal. Les pères ont notamment indiqué que leurs relations avec leurs filles s'amélioraient car ils adoptaient des attitudes plus équitables et s'éloignaient des attitudes plus « machistes », tandis que leurs filles apprenaient en même temps l'importance d'utiliser leur voix et d'employer une communication plus assertive.

## Éléments moteur

**Impliquer les hommes et les hommes.** L'engagement des hommes et des garçons a été un élément moteur de l'innovation dans l'ensemble du portefeuille **Égalité des genres et renforcement du pouvoir des femmes** et des filles. *St. Mary's Road United Church*

a constaté qu'il était préférable et plus efficace d'impliquer des couples (plutôt que des individus). Au départ, ils avaient prévu d'enseigner seulement aux hommes/maris comment cuisiner, mais à la demande des femmes/épouses, ces dernières ont préféré qu'un facilitateur aide leurs maris à apprendre dans un lieu de rencontre commun, avec leurs épouses. De même, *Real Humanitarian* a constaté



St. Mary's Road United Church

que le fait de travailler avec des familles entières catalysait le changement. En ne se concentrant pas uniquement sur les filles, mais en travaillant avec l'ensemble de la famille, tous les membres de la famille ont mieux compris l'importance de soutenir les filles et de lutter contre la violence et les inégalités auxquelles elles sont confrontées, ce qui, en fin de compte, a eu un impact plus important sur la lutte contre la VBG. *Make Music Matter* a également constaté qu'il était efficace d'utiliser des témoignages d'hommes ayant déjà participé au programme pour améliorer l'adhésion des hommes/garçons survivants de traumatismes (en particulier lorsque les hommes hésitaient à participer). *Alternatives* et *Mer et Monde* ont tous deux mis en évidence la nécessité de travailler avec (plus) d'hommes et dès le début de leur initiative. Bien que le travail d'*Alternatives* se soit concentré sur la collaboration avec les organisations de femmes, ils ont constaté que le fait d'essayer d'identifier et de travailler avec des alliés masculins tout au long du processus a renforcé leurs efforts dans l'ensemble.

**Impliquer les femmes dirigeantes et les groupes de femmes.** Dans l'ensemble du portefeuille **Égalité des genres et renforcement du pouvoir des femmes et des filles**, il a également été constaté que l'engagement de femmes dirigeantes et de groupes de femmes constituait un important élément moteur d'innovation. **Canada SOS** a engagé des adolescentes comme animatrices d'ateliers, ce qui a permis de promouvoir leur leadership tout en renforçant leur confiance en tant qu'agentes du changement. La **Sombrilla International Development Society** a impliqué des organisations de femmes et d'autres acteurs clés, ce qui a permis d'améliorer la légitimité du projet. Elle a souligné que pour obtenir le soutien des parties prenantes, il fallait nouer des relations et instaurer la confiance, un processus qui prenait du temps (et sur lequel elle s'est concentrée pendant la première moitié de son projet). L'un des principaux enseignements de **Real Humanitarian** a été de comprendre la valeur et le pouvoir du renforcement du pouvoir des femmes non seulement en tant que personne mais aussi en tant que collectif, et l'importance de l'avancement collectif (lorsque les femmes et les filles s'améliorent en tant que groupe et se soutiennent les unes les autres). L'un des changements positifs les plus documentés, ressenti par les femmes et les filles participantes, a été l'amélioration de la solidarité entre les femmes de la communauté et la valeur de la création de réseaux de « femmes aidant les femmes ». Le renforcement du pouvoir collectif a été considéré à la fois comme un résultat positif et comme un catalyseur du renforcement du pouvoir global.

**CAUSE Canada** a expliqué que les besoins des familles et des filles, en particulier celles qui risquent d'être mariées enfants, peuvent être complexes et que les orientations sont un élément important de l'innovation. **OneStop**, un petit département du ministère de la protection sociale, a aidé les survivants de la VBG et a joué un rôle essentiel dans la réponse aux cas révélés par le projet. **CAUSE Canada** a également constaté qu'une bonne pratique pour



présenter des arguments convaincants consistait à utiliser des témoignages. Par exemple, le personnel a invité une participante à raconter son histoire (elle a été mariée à l'âge de 13 ans et s'est retrouvée veuve quelques années plus tard, avec deux jeunes enfants, sans éducation ni ressources pour l'aider à survivre). Son histoire a aidé les familles à mieux comprendre les problèmes liés au mariage des enfants et à s'abstenir de marier

leurs filles. **Alitus Femina** a également constaté que l'intégration des organisations de femmes était essentielle pour consolider les acquis et lutter contre la pratique néfaste des « harcèlements de contrepartie ». Ils ont travaillé avec des personnalités influentes et des artistes dans le cadre d'activités telles que l'organisation de cafés-débats et de journées portes ouvertes afin de sensibiliser un plus grand nombre de personnes.

**Utiliser l'expertise en matière de genre.** Un autre facteur d'innovation clé a été l'importance de l'utilisation de l'expertise en matière de genre, qui a été observée sous diverses formes. **St. Mary's Road United Church** a par exemple apporté un changement important, à savoir l'ajout de visites de propriétés familiales par deux experts en matière de genre, ce qui a permis de tirer plusieurs enseignements inattendus. Tout d'abord, les participant.e.s ont accordé beaucoup d'importance aux sessions parce qu'ils étaient visités (c'est-à-dire que



personne n'avait jamais fait cela auparavant, personne n'était venu chez eux, leur avaient demandé ce qu'ils pensaient et les avaient écoutés), ce qui les a motivés davantage à participer aux formations et à acquérir de nouvelles compétences. Cela a également donné aux participant.e.s le temps et l'espace nécessaires pour discuter de questions qu'ils n'auraient normalement pas pu aborder en groupe. Troisièmement, les experts en matière de genre ont eu l'occasion et l'espace de partager des conseils techniques basés sur ce qu'ils voyaient à la maison. Enfin, cela a permis aux femmes de montrer comment elles se lançaient dans des activités qu'elles n'avaient pas pratiquées auparavant (par exemple, en montrant les structures qu'elles ont construites pour aider l'exploitation agricole, ou les hommes montrant leurs jardins familiaux, etc.), *Make Music Matter* a également augmenté son recours et l'engagement de son experts du genre au cours de la période de mise à l'essai, ce qui a aidé à combattre l'hésitation des hommes à participer au programme et à augmenter le nombre d'hommes et de garçons ayant survécu à des traumatismes qui participeraient au programme. De plus, le rôle des experts en matière de genres a évolué au cours de la période de mise à l'essai (passant d'un rôle de consultant à celui de membre de l'équipe à temps plein pour la formation et le mentorat), ce qui a permis d'intégrer davantage de matériel de sensibilisation, d'adapter davantage les messages sur la masculinité positive à l'évolution des circonstances et de maximiser l'utilisation des principales parties prenantes et des ambassadeurs au sein de la communauté. Une autre meilleure pratique a émergé, à savoir que l'expert en matière de genre devrait être inclus dès le début de tout projet en tant que membre à temps plein, plutôt que dans un rôle de conseiller, ce qui aiderait à clarifier et à mettre en œuvre non seulement la SEG, mais aussi à s'assurer que des ajustements peuvent être faits rapidement sur une base continue.

De même, le conseiller en matière de genre de *CAUSE Canada* a accompagné les intermédiaires lors des visites à domicile des participant.e.s afin de les aider à orienter les adolescentes. Dès le début, les intermédiaires avaient identifié cette lacune dans le projet, liée à l'intersection des grossesses d'adolescentes, des maternités et de la cohabitation, de sorte qu'une formation complémentaire a été dispensée et qu'un mécanisme a été



*Make Music Matter*

mis en place pour que le conseiller en matière de genre puisse fournir des références le cas échéant. *Alitus Femina* a constaté que la collaboration avec les experts locaux en matière de genre du ministère de l'égalité des genres et de l'éducation constituait un avantage extraordinaire, car ils avaient la capacité d'intégrer le concept d'égalité des genres dans la culture locale.

## Défis

**Délai de mise à l'essai court pour réaliser des progrès en matière d'égalité des genres.** La brièveté du délai de mise à l'essai a constitué le principal obstacle pour l'ensemble du portefeuille **Égalité de genre et renforcement du pouvoir des femmes et des filles**. La *Sombrilla International Development Society* a constaté que de nombreux membres des communautés marginalisées au sein desquelles elle travaillait n'avaient qu'une connaissance limitée, voire inexistante, du rôle ou des avantages des services psychologiques et que,

par conséquent, l'adoption de ces services nécessitait à la fois de l'éducation et l'instauration d'un climat de confiance, ce qui prend du temps. Elle a également expliqué que le changement des croyances et des stéréotypes patriarcaux (qui conduisent en fin de compte à la VBG) est un processus complexe et souvent long. Bien que l'innovation ait remis en question ces croyances existantes pendant la période de mise à l'essai, il a été difficile d'observer des changements systémiques en raison de la brièveté de la période de mise à l'essai. *Real Humanitarian* a également constaté que, bien que des progrès importants aient été accomplis dans l'éradication de la violence fondée sur le genre, il reste encore du travail à faire. L'éradication de la violence dans une communauté aussi profondément enracinée dans la violence générationnelle et le patriarcat est un travail de longue haleine et continu.

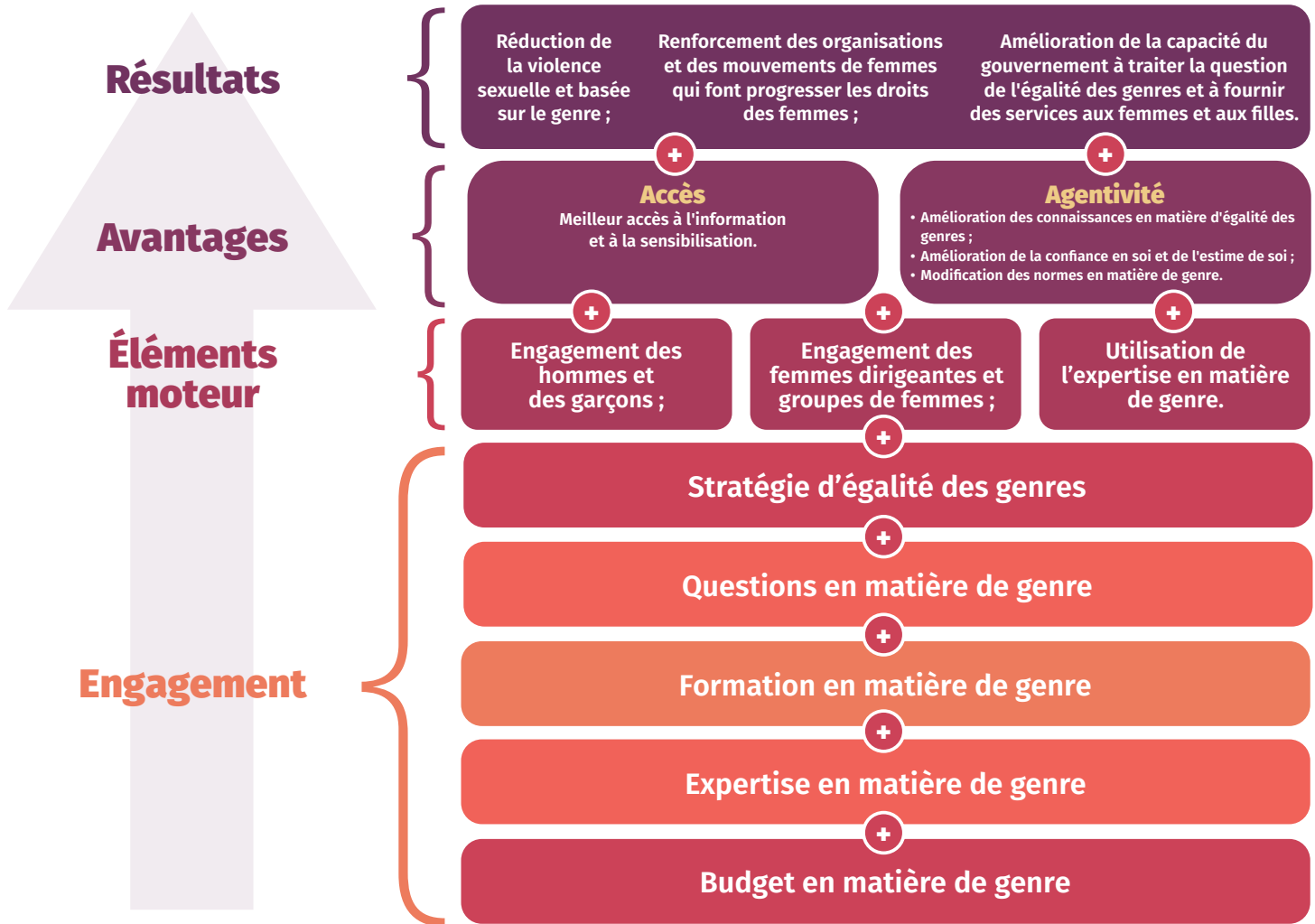
*Make Music Matter* a constaté que les changements dans les perceptions de genre étaient encourageants tant pour les femmes que pour les hommes, mais que la culture et la société restaient relativement figées en ce qui concerne les rôles de genre, ce qui est un aspect qui doit être abordé sur une plus longue période (et ils prévoient de continuer à travailler sur ce point après le financement du FIT). *Mer et Monde* a également estimé que son travail aurait bénéficié d'un cycle de formation et de mise en œuvre plus long, et que ses microprojets ont fini par avoir une portée assez large.

**Atténuer les résistances à l'égalité des genres.** Un autre facteur d'innovation clé a été l'importance de reconnaître, de s'attendre et d'atténuer la résistance à l'égalité des genres, à laquelle de nombreuses PMO ont été confrontées. Les *PeaceGeeks* ont constaté des réactions mitigées de la part des participant.e.s à ses ateliers sur la résilience des communautés et a observé des différences notables dans l'ouverture et les niveaux d'acceptation au cours des discussions selon les régions. Au cours des ateliers communautaires, le concept d'égalité des genres a été appliqué à la vie sociale en Jordanie, à contre-courant des traditions et du mode de vie de la société, d'où une certaine sensibilité et un certain scepticisme à l'égard de la discussion de sujets liés au genre. La session a donc été conçue pour encourager la discussion afin que les concepts puissent être appliqués de manière réfléchie pour aider à réformer les connaissances des participant.e.s sans imposer un point de vue particulier, ce qui a aidé les participant.e.s à devenir plus ouverts à la discussion de leurs valeurs à l'égard des femmes et des questions de genre. Les participant.e.s ont déclaré après la session qu'ils avaient acquis davantage de connaissances sur les formes de discrimination à l'égard des femmes. Les *PeaceGeeks* pensent que davantage d'ateliers communautaires permettraient d'atténuer la résistance au changement des normes sociales et de genre et d'offrir un espace permettant à davantage de membres de la communauté de s'exprimer librement.

*Make Music Matter* a également constaté que davantage de campagnes de sensibilisation et d'éducation au genre sont nécessaires à différents niveaux de la société pour promouvoir l'égalité des genres et la masculinité positive. Par exemple, ils ont observé des changements importants dans la perception du genre à la suite d'un concert de leurs artistes, mais d'autres cycles de projets sont nécessaires pour modifier fermement et durablement les idéaux de perception du genre et de la masculinité à l'échelle de la communauté. Enfin, *Alitus Femina* a mis en évidence les défis liés au fait que certaines pratiques affectant les filles et les femmes sont taboues. Par exemple, les pratiques qui nuisent à l'éducation des filles, telles que le « harcèlement de contrepartie », restent taboues et personne n'en parle. Par conséquent, les personnes concernées, essentiellement les filles et les femmes, n'ont pas d'espace pour en parler, pas de protection institutionnelle, pas de soutien de la part des parents ou des autorités scolaires et, encore moins, pas de données réelles sur cette pratique qui les affecte année après année.

# Parcours de l'égalité des genres pour l'innovation (PEGI)

Sur la base de l'évaluation des PMO financées par le FIT dans le portefeuille **Égalité des genres et renforcement du pouvoir des femmes et des filles**, le parcours en matière de genre suivant a été utilisé pour faire progresser l'égalité des genres et le renforcement du pouvoir des femmes et des filles :



\*Adapté de la figure 'WGEA Business Case to Gender Equality Figure' (Figure de l'analyse de rentabilisation de l'égalité des genres du WGEA)

## Projets financés par le FIT

Le tableau suivant présente les PMO financées par le FIT dans le portefeuille **Égalité des genres et renforcement du pouvoir des femmes et des filles**.

N°	Sous-catégorie PAIF	Pays de mise à l'essai	Nom de la PMO	Type d'organisation	Période de mise à l'essai (Mois)
1	Engagement des hommes et des garçons pour faire progresser l'égalité entre des genres	République démocratique du Congo	Make Music Matter	OSC	15 months
2	Engagement des hommes et des garçons pour faire progresser l'égalité entre des genres	Zimbabwe	St. Mary's Road United Church	OSC	13 months
3	Amélioration de la capacité du gouvernement à traiter la question de l'égalité des genres et à fournir des services aux femmes et aux filles	Guatemala	Canada SOS: Students Offering Support	OSC	12 months
4	Réduction des violences basées sur le genre (VBG) (y compris les mariages d'enfants, les mariages précoces et les mariages forcés)	Burkina Faso	Alitus Femina	OSC	12 months
5	Réduction des violences basées sur le genre (VBG) compris les mariages d'enfants, les mariages précoces et les mariages forcés)	Soudan	Alternatives	OSC	15 months
6	Réduction des violences basées sur le genre (VBG) (y compris les mariages d'enfants, les mariages précoces et les mariages forcés)	Guatemala	Real Humanitarian	OSC	15 months
7	Réduction des violences basées sur le genre (VBG) (y compris les mariages d'enfants, les mariages précoces et les mariages forcés)	Sierra Leone	CAUSE Canada	OSC	15 months
8	Réduction des violences basées sur le genre (VBG) (y compris les mariages d'enfants, les mariages précoces et les mariages forcés)	Honduras	Sombrilla International Development Society	OSC	15 months
9	Renforcement des organisations et des mouvements de femmes qui font progresser les droits des femmes	Jordanie	PeaceGeeks	OSC	12 months
10	Renforcement des organisations et des mouvements de femmes qui font progresser les droits des femmes	Nicaragua	Mer et Monde	OSC	15 months

## Champ d'action 2 :



## La dignité humaine

### Synthèse des résultats en matière d'égalité de genre

Le portefeuille **Dignité humaine** du FIT comptait vingt-deux (22) petites et moyennes organisations (PMO) (42 % du fonds) qui ont œuvré à l'amélioration de l'éducation, des soins de santé, de la santé, de la nutrition et des aliments nutritifs, de l'action/assistance humanitaire, de la santé maternelle, néonatale et infantile (SMNI), de la santé et des droits sexuels et reproductifs (y compris la santé menstruelle) (SDSR), et de l'eau, de l'assainissement et de l'hygiène (EAH). Au total, **42 714** participant.e.s ont été impliqués (dont 62 % de femmes et de filles) et **4 317 116** dollars de fonds de financement ont été dépensés pour ce portefeuille.

L'**engagement** en faveur de l'égalité des genres était élevé dans l'ensemble du portefeuille. Trois PMO étaient transformatrices en matière d'égalité des genres, tandis que dix-neuf l'ont prise en compte. La plupart des PMO ont élaboré une stratégie d'égalité des genres (SEG) sur la base de leurs analyses de la situation des genres et ont consacré un budget aux activités liées à l'égalité des genres, tandis que toutes les PMO ont fait appel à des experts en matière d'égalité des genres. Toutes les PMO ont mis en œuvre une politique de prévention de l'exploitation et des abus sexuels (PEAS).

Les principales **stratégies d'accès** qui ont permis de progresser vers l'égalité des genres et le renforcement du pouvoir des femmes et des filles ont été l'amélioration de l'accès au développement des compétences, aux soins de santé et à l'amélioration des connaissances et du niveau d'éducation. L'amélioration de l'accès à l'éducation a consisté, par exemple, à aider les filles à rester à l'école pendant leurs menstruations. Les stratégies comprenaient la fourniture de serviettes et de coupe réutilisables, l'éducation sur la façon dont les nutriments peuvent aider à réduire la fatigue, et l'éducation des garçons sur les méfaits de la stigmatisation et de l'intimidation liées aux menstruations.

Les principales **stratégies d'agentivité** étaient l'amélioration des connaissances sur l'égalité des genres, l'amélioration de la SDSR, l'évolution des normes de genre en matière de comportement sanitaire, droits et SDSR. Par exemple, l'amélioration des normes en matière de comportement sanitaire a impliqué une approche centrée sur la famille pour améliorer les connaissances et les attitudes concernant le cancer du col de l'utérus et le papillomavirus humain (VPH) afin d'augmenter le taux de dépistage du cancer du col de l'utérus chez les femmes.

Les PMO et leurs partenaires locaux ont utilisé à la fois des stratégies d'accès et des stratégies d'agentivité. Dans la plupart des innovations, l'approche combinée des stratégies d'accès et d'action a permis de réaliser

des progrès importants, principalement au niveau des participant.e.s. Dans certaines innovations, des progrès moins importants en matière d'accès ont également coïncidé avec des progrès moins importants au niveau de l'agentivité.

Trois **éléments moteur** de l'innovation ont été identifiés dans l'ensemble du portefeuille, à savoir l'engagement des femmes dirigeantes et des groupes de femmes, la conception locale et l'adaptation au contexte, et l'octroi de compensations (le cas échéant). L'engagement des femmes dirigeantes et des groupes de femmes était un moteur essentiel où les innovations engageaient diverses femmes dirigeantes du gouvernement, créaient des comités de femmes pour influencer l'éducation à la santé, et impliquaient à la fois les aînés et les enseignantes pour améliorer les services d'éducation à la santé pour les filles. De plus, la conception locale et l'adaptation au contexte ont constitué un autre élément moteur important, notamment l'organisation de formations à distance pour s'assurer les services des instructeurs arabophones les mieux équipés, tout en tenant compte des contraintes logistiques liées aux déplacements. Enfin, la compensation, sous diverses formes, reflète l'importance de répondre aux besoins des participant.e.s. Par exemple, les stratégies de compensation comprenaient la garde d'enfants, le transport, le déjeuner et les collations, ainsi que des indemnités journalières pour le temps passé et les déplacements, ce qui a été jugé essentiel pour soutenir le succès de chaque innovation.

Deux **défis** transversaux ont été identifiés dans le portefeuille, à savoir un délai de mise à l'essai court pour réaliser des progrès en matière d'égalité des genres et l'atténuation de la résistance à l'égalité des genres. La brièveté du délai de mise à l'essai a été mise en évidence par le fait que, malgré les changements positifs observés dans les comportements en matière d'EAH par exemple, il faut plus de temps pour constater tous les avantages d'une innovation au niveau de l'ensemble de la population. De plus, l'atténuation des résistances a été un autre défi rencontré au cours de la période de mise à l'essai, car de nombreuses innovations sont basées sur des contextes où les idées concernant l'égalité des genres et l'éducation des filles, par exemple, peuvent ne pas être largement acceptées. Parmi les recommandations tournées vers l'avenir, on peut citer la collaboration avec des organisations locales qui ont des relations préexistantes et du matériel de sensibilisation.



# Profil du portefeuille

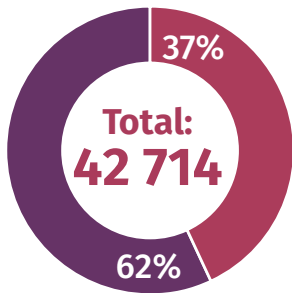
Nombre de PMO  
**42 %** (22/52)

Dans le cadre du champ d'action de la PAIF sur la **dignité humaine**, les PMO de ce portefeuille ont travaillé à un ou plusieurs des objectifs suivants :



- Éducation ;
- Soins de santé ;
- Santé, nutrition et aliments nutritifs ;
- Action/assistance humanitaire ;
- SMNI
- SDRS
- EAH

Nombre total de participant.e.s



26 566 femmes/filles  
16 148 hommes/garçons

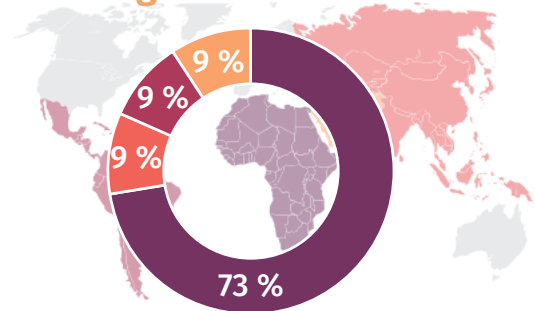
Profils des PMO

**64 %**  
(14/22)

Organisation de la société civile (OSC)

- 13,5 %** (3/22) Post-secondaire
- 13,5 %** (3/22) Secteur privé
- 9 %** (2/22) Entreprise sociale

Régions d'innovation



**Afrique**  
**Asie**  
**Amérique latine**  
**Moyen Orient**

## Engagement en faveur de l'égalité entre les genres

L'engagement en faveur de l'égalité des genres était élevé dans l'ensemble du portefeuille **Dignité humaine**. Dix-neuf PMO de ce portefeuille étaient sensibles à la dimension de genre et avaient un marqueur d'égalité de genre (MEG) de 2, car elles avaient au moins un résultat et un indicateur de haut niveau axés sur l'égalité de genre. Les trois autres PMO étaient transformatrices sur le plan du genre et avaient un EG3, tous les indicateurs et résultats étant axés sur l'égalité des genres. La majorité d'entre elles ont procédé à une analyse approfondie ou rapide de la situation en matière de genre (AAG) et ont utilisé les résultats pour élaborer une stratégie d'égalité entre les genres (SEG). Trois PMO n'ont pas élaboré de SEG. Si sept PMO ont fait appel à des experts canadiens et locaux en matière d'égalité entre les genres, les autres n'ont fait appel qu'à l'un ou à l'autre. Toutes les PMO ont consacré une partie de leur budget à l'expertise et aux activités en matière de genres, telles que l'amélioration des connaissances sur l'égalité des genres concernant les attitudes relatives à la gestion de la santé menstruelle, les connaissances en matière de SDR, la planification de leçons tenant compte du genre, ou les soins de santé sensibles et adaptés au genre. Toutes les PMO ont mis en œuvre une politique de prévention de l'exploitation et des abus sexuels (PEAS).

- Marqueur d'égalité de genre : ..... EG3 14 % (3/22), EG2 86 % (19/22)
- Stratégie d'égalité des genres : ..... Oui, 86 % (19/22)
- Analyse approfondie de la dimension en matière de genre : .... Oui, 82 % (18/22)
- Données ventilées par genre : ..... Oui, 100 % (22/22)
- Expertise en matière de genre : ..... Canadienne : Oui, 41 % (9/22)  
Locale/au niveau du pays : Oui, 91 % (20/22)  
Canadienne et locale/au niveau du pays : Oui, 32 % (7/22)
- Budget en matière de genre : ..... Oui, 100 % (22/22)
- Politique de prévention de l'exploitation et des abus sexuels : Oui, 100 % (22/22)



Girls of Tomorrow



## Accès et agentivité

Le tableau suivant met en évidence les principales stratégies d'accès et d'agentivité qui ont permis de faire progresser l'égalité des genres et le renforcement du pouvoir des femmes et des filles dans au moins 50 % des PMO financées par le FIT dans le portefeuille **Dignité humaine**. Lorsque la PMO a atteint les objectifs de son projet, le progrès a été défini comme « important ». Lorsque la PMO n'a pas atteint les objectifs de son projet mais a néanmoins progressé, les progrès ont été définis comme « certains ». L'impact des progrès en matière d'accès et d'agentivité a été réalisé au niveau du participant.e. ou de la communauté, ou des deux. Lorsque des progrès ont été réalisés en utilisant des stratégies d'accès et d'agentivité, les avantages ont été considérés comme le résultat de ces stratégies.

	Stratégies	Progrès	Niveau d'impact
Accès	Améliorer l'accès au développement des compétences	Progrès variables : certains, importants	Participant.e.
	Améliorer l'accès aux soins de santé	Progrès variables : certains, importants	Participant.e.
	Améliorer les connaissances/ le niveau d'éducation	Importants	Participant.e.
Action	Améliorer les connaissances sur l'égalité des genres	Progrès variables : certains, importants	Participant.e.
	Améliorer la SDR (y compris la santé menstruelle)	Importants	Participant.e.
	Modifier les normes de genre en matière de comportement sanitaire	Progrès variables : certains, importants	Participant.e.
	Modifier les normes de genre en matière de droits	Importants	Participant.e. et communauté
	Modifier les normes de genre en matière de SDR	Importants	Participant.e. et communauté

Les stratégies d'accès et d'agentivité ont été utilisées par toutes les PMO et leurs partenaires locaux dans ce portefeuille. Dans la plupart des innovations, l'approche combinée des stratégies d'accès et d'agentivité a permis de réaliser des progrès importants, principalement au niveau des participant.e.s. Dans certaines innovations, les progrès les moins importants en matière d'accès ont également coïncidé avec les progrès les moins importants en matière d'organisation. Dans de nombreuses innovations, l'amélioration de l'accès aux soins de santé a été abordée avant l'amélioration des SDR et le changement des normes en matière de comportement sanitaire et de SDR. De nombreuses innovations axées sur l'éducation ont progressé sur la voie de l'accès en améliorant les connaissances ou le niveau d'éducation des étudiants, mais elles ont également dispensé une formation aux enseignants, qui s'est concentrée sur la mise en place d'une éducation sensible au genre. De même, l'accès aux soins de santé associé à une formation à l'égalité des genres sur divers sujets a permis à l'agentivité de progresser, non seulement en améliorant les connaissances sur l'égalité des genres, mais aussi en faisant évoluer les normes et les attitudes relatives à la gestion de la santé menstruelle.

## Exemples d'accès

### Améliorer les connaissances/le niveau d'éducation

La stratégie d'accès la plus importante dans le portefeuille **Dignité humaine**, où des progrès importants ont été réalisés, était l'amélioration de l'accès à la connaissance/au niveau d'éducation. L'innovation de la fondation *Girls of Tomorrow (GOT)* a également permis de constater que les filles menstruées manquaient l'école pour diverses raisons, notamment la fatigue, les intimidations et l'absence d'accès à des fournitures menstruelles. Différentes stratégies ont été mises en place pour améliorer les connaissances et la fréquentation scolaire : enseigner aux filles comment certaines plantes et certains nutriments peuvent être utilisés pour réduire la fatigue et améliorer la santé et le bien-être mental pendant les menstruations ; éduquer les garçons sur les méfaits de la stigmatisation et des intimidations liées aux menstruations et les aider à mieux comprendre leur rôle dans le soutien de la santé féminine ; et enseigner aux filles et aux garçons comment les fibres de banane peuvent être utilisées pour fabriquer des serviettes hygiéniques, rendant ainsi les serviettes hygiéniques plus accessibles.

## Exemples d'agentivité

### Améliorer la SDR (y compris la santé menstruelle)

L'amélioration de la SDR était souvent liée à l'aide apportée aux étudiants pour qu'ils restent à l'école. Par exemple, l'innovation de *Canadian Physicians for Aid and Relief (CPAR)* était axée sur l'amélioration de l'accès des filles à l'école en s'attaquant aux problèmes liés à la menstruation. Les stratégies mises en œuvre à cette fin consistaient à améliorer l'accès à la disponibilité et à l'utilisation de serviettes et de coupes hygiéniques et à sensibiliser les garçons à la santé menstruelle. Des changements positifs ont été observés et attribués à la

disponibilité de serviettes hygiéniques réutilisables et de coupes menstruelles. Les filles participantes ont déclaré que les serviettes et les coupes leur donnaient la liberté et la dignité d'aller à l'école même pendant leurs menstruations. Elles se sont senties à l'aise en utilisant ces produits sanitaires, ce qui a permis aux filles d'avoir plus de temps d'apprentissage en classe, tout comme leurs homologues masculins. Les discussions de



groupe ont également révélé une amélioration des performances des filles au cours de la période du projet. L'amélioration de la disponibilité des services menstruels a également permis de réduire la stigmatisation et la discrimination.

Pour améliorer la santé menstruelle, *Girls of Tomorrow Foundation* s'est efforcée d'améliorer la sécurité et la confiance des filles en ce qui concerne la menstruation. Le sentiment de sécurité comprend le fait de se sentir en sécurité pour parler de ses menstruations avec les autres, de ne pas avoir peur de changer de serviettes hygiéniques à l'école et/ou de ne pas craindre de tacher son uniforme. Outre la fréquentation de l'école, la *Girls of Tomorrow Foundation* a cherché à aider les filles à participer à des activités extrascolaires sportives et

non sportives pendant leurs menstruations. Les groupes de discussion ont indiqué que l'une des principales raisons pour lesquelles les filles cessent de participer est qu'elles n'ont pas de fournitures menstruelles ou qu'elles n'ont pas confiance en la qualité de leurs fournitures menstruelles, et ont donc indiqué que l'accès à une serviette hygiénique durable était un élément clé de la solution.

### Modification des normes de genre en matière de comportements sanitaires

L'innovation de *Toronto Met University (TMU)* visait à modifier les normes de genre en matière de comportement sanitaire, ce qui a permis d'augmenter le taux de dépistage du cancer du col de l'utérus (auto-dépistage et frottis de suivi) chez les femmes. *TMU* a également constaté que les femmes courent un plus grand risque d'être stigmatisées en raison des normes et stéréotypes de genre bien ancrés associés aux infections. *TMU* a donc utilisé une approche centrée sur la famille dans son innovation pour améliorer les connaissances et les attitudes et réduire la stigmatisation autour du cancer du col de l'utérus et du papillomavirus (une infection sexuellement transmissible (IST) courante). Les séances d'éducation à la santé sexuelle, auxquelles ont participé des femmes et des hommes, ont permis d'améliorer les connaissances sur le cancer du col de l'utérus et le papillomavirus et de réduire la stigmatisation en encourageant un dialogue ouvert entre les femmes et les hommes.

## Éléments moteur

**Engager les femmes dirigeantes et les groupes de femmes.** Dans l'ensemble du portefeuille **Dignité humaine**, il a également été constaté que l'engagement des femmes dirigeantes et des groupes de femmes était un moteur d'innovation important. Les PMO ont engagé divers dirigeant.e.s, comme par exemple, *Wellspring Foundation for Education* qui a

invité la secrétaire du Joint Action Development Forum à participer à une session pour parler de l'importance des compétences en TIC pour l'avenir du Rwanda, en particulier pour les femmes.

*Canada International Scientific Exchange Program (CISEPO)* a quant à lui intégré les comités de femmes et les personnes influentes dans la formation à l'éducation à la santé et à l'autonomisation, au lieu de se concentrer uniquement sur les

agents de santé communautaires. De plus, *CPAR* a constaté que l'inclusion et l'implication des enseignantes augmentaient l'appropriation des interventions du projet. Ils ont également constaté que la présence d'enseignantes facilitait la prestation de services d'éducation sanitaire car les filles se sentaient plus proches de leurs enseignantes et pouvaient parler plus ouvertement des problèmes liés à la menstruation.

*Girls of Tomorrow Foundation* a d'abord négligé l'importance d'impliquer les aînés dans les phases de planification, mais elle a découvert que la stigmatisation liée aux menstruations est profondément enracinée, en partie, dans la mauvaise interprétation par la génération actuelle de certaines pratiques culturelles liées aux menstruations. Par exemple, dans certaines régions de l'Ouganda, il est de coutume que les filles se



Canadian Physicians for Aid and Relief (CPAR)

séparent des autres ou soient isolées de leurs parents lorsqu'elles ont leurs menstruations pour la première fois, ce qu'elles pensaient être dû au fait qu'elles étaient sales ou « impures ». Cependant, les anciens ont expliqué que cette tradition marquait le passage à l'âge adulte. Le fait d'impliquer les femmes de l'ancienne génération dans l'enseignement aux jeunes générations a permis de corriger les malentendus. À l'avenir, *Girls of Tomorrow Foundation* fera appel à des aînées qui joueront un rôle très actif en prenant la parole lors de tous les ateliers.

**Concevoir localement et s'adapter au contexte.** La conception locale s'est retrouvée dans l'ensemble du portefeuille **Dignité humaine**. *Canada International Scientific Exchange Program (CISEPO)* a dispensé une partie de sa formation technique à distance, les femmes étant réunies dans un espace de rassemblement, mais les instructeurs ont dispensé des sessions présélectionnées du module à distance afin de s'assurer qu'ils pouvaient travailler avec les instructeurs arabophones les mieux équipés sans limiter la logistique des déplacements. Cette approche locale a également permis d'approfondir la question de la diffusion à distance de l'éducation sanitaire technique dans des environnements à faibles ressources ou en situation de conflit. Autre exemple d'adaptation au contexte, *CISEPO* a constaté que les communautés avec lesquelles il travaillait n'étaient pas à l'aise avec les discussions sur la SDR, et a donc modifié son format d'enseignement pour se concentrer sur la sensibilisation à la santé et utiliser un langage acceptable pour les communautés. Enfin, *CISEPO* a également constaté que la plupart des cours traditionnels d'éducation à la santé sont dispensés en anglais, ce qui est une source de frustration pour les participant.e.s qui ne parlent pas anglais ou qui sont analphabètes. Il est de la plus haute importance d'utiliser l'enseignement dans la langue maternelle et d'adapter le matériel sur le plan linguistique.



Canadian International Scientific Exchange Program

**Fournir une compensation, le cas échéant.** La compensation, sous diverses formes, s'est avérée importante pour le succès de plusieurs innovations. Par exemple, *Wellspring Foundation for Education* a fourni des espaces de garde d'enfants sûrs et sécurisés, a payé le transport et a offert des collations et des déjeuners aux personnes s'occupant des enfants. *Girls of Tomorrow Foundation* a appris qu'en Ouganda, on s'attend à

ce que les participant.e.s adultes aux projets reçoivent une petite indemnité journalière habituelle pour leur participation à une recherche à but non lucratif, afin de rembourser leur temps et leurs déplacements. Les parents de la région où ils ont travaillé s'attendaient également à ce que des repas (et pas seulement des collations) soient fournis pour la participation des enfants. De même, le *CEED Concordia* a estimé que la rémunération des chefs de projet aurait permis d'améliorer l'efficacité du projet. Bien qu'il ait obtenu l'engagement de certaines personnes (sans rémunération), il a estimé qu'une plus grande attention à cet égard aurait contribué à la réussite du projet. Enfin, *CISEPO* a souligné que les communautés s'attendaient à recevoir des médicaments (en raison de l'histoire des prestataires médicaux à but non lucratif qui

fournissaient des médicaments gratuits dans les communautés où ils travaillaient) et que s'ils n'étaient pas fournis, il y avait de la déception et de la frustration. **CISEPO** a souligné l'importance de reconnaître ce fait et de fixer des attentes dès le départ afin de trouver des moyens d'améliorer l'accès aux médicaments auprès des prestataires avec lesquels il est possible de s'associer pour étendre la portée de l'action.

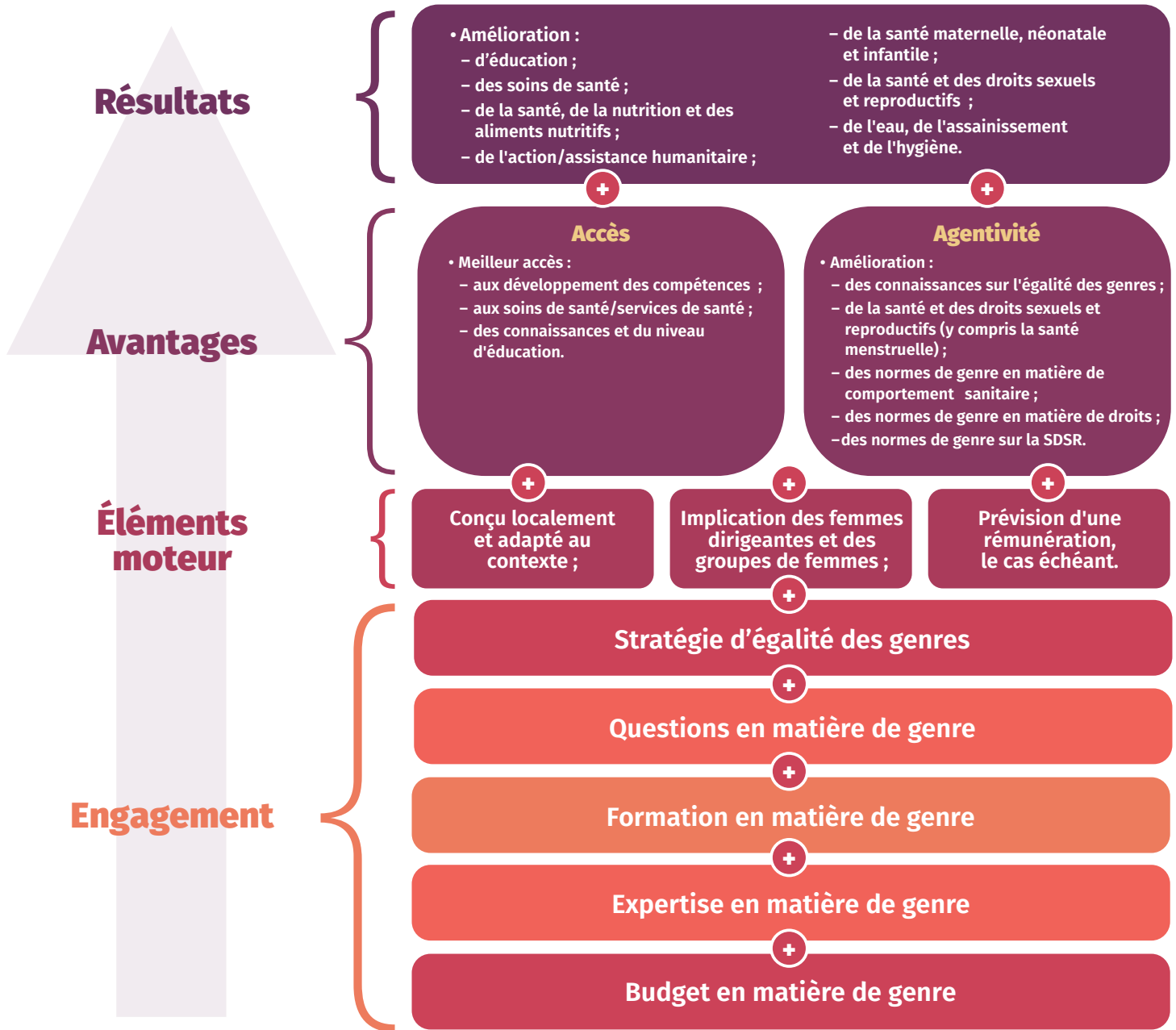
## Défis

**Délai de mise à l'essai court pour réaliser des progrès en matière d'égalité des genres.** *Royal Roads University* a constaté qu'un facteur de confusion des résultats était la brièveté du délai de mise à l'essai par rapport au temps nécessaire pour observer des changements dans le comportement EAH au niveau du patient et de l'établissement de soins de santé, ce qui dépasse la portée du délai de mise à l'essai. *Royal Roads University* a souligné qu'il était clair que des changements positifs se produisaient, en particulier au niveau des patients individuels, ainsi que des changements dans les pratiques et les politiques au sein des établissements de soins de santé, mais qu'il fallait plus de temps pour voir tous les avantages de l'innovation dans l'ensemble de la population.

**Atténuation des résistances à l'égalité des genres.** Un autre facteur d'innovation clé a été l'importance de reconnaître, de s'attendre et d'atténuer la résistance à l'égalité des genres. Les participant.e.s à *Lessons Learned Simulations and Training (LLST)* ont indiqué qu'il était difficile de négocier l'intégration de l'égalité des genres dans le contexte d'attitudes sociales restreintes, de croyances et d'une compréhension (ou acceptation) limitée des genres, des rôles de genre et de l'égalité des genres. À titre d'exemple, la simulation d'une participante portait sur les difficultés rencontrées par les filles réfugiées en matière d'éducation et elle a indiqué que l'égalité des genres et l'éducation des filles n'étaient pas des idées largement acceptées dans son contexte ou sa culture. Cependant, il a pu intégrer les thèmes transversaux du genre et de l'inclusion en les présentant à travers les expériences des enfants réfugiés, y compris la marginalisation à laquelle ils sont confrontés. Il prévoit d'utiliser les simulations pour changer les attitudes et les croyances des éducateurs sur l'accès des filles à l'éducation. En raison de ce défi permanent, *LLST* a mis en évidence des recommandations prospectives pour les futures mises en œuvre, qui pourraient inclure la co-présentation de matériel sensible avec une organisation locale qui a des relations préexistantes dans la communauté ou la diffusion de ressources sur le matériel sensible aux participants à l'avance pour s'assurer qu'ils sont informés avant la formation.

# Parcours de l'égalité des genres pour l'innovation (PEGI)

Sur la base de l'évaluation des PMO financées par le FIT dans le portefeuille **Dignité humaine**, le parcours suivant a été suivi pour faire progresser l'égalité des genres et le renforcement du pouvoir des femmes et des filles :



\*Adapté de la figure 'WGEA Business Case to Gender Equality Figure' (Figure de l'analyse de rentabilisation de l'égalité des genres du WGEA)

## Project financés par le FIT

Le tableau suivant présente les PMO financées par le FIT dans le portefeuille **Dignité humaine**.

Nº	Sous-catégorie PAIF	Pays de mise à l'essai	Nom de la PMO	Type d'organisation	Période de mise à l'essai (Mois)
1	Éducation	Guatemala	Canada SOS: Students Offering Support	OSC	15
2	Éducation	Gambie	Fédération canadienne des enseignantes et des enseignants	OSC	15
3	Éducation	Nicaragua	Change for Children	OSC	15
4	Éducation	Uganda	CEED Concordia	OSC	11
5	Éducation	Uganda	Embrace International Foundation	OSC	12
6	Éducation	République démocratique du Congo	Learning for Humanity	Secteur privé	12
7	Éducation	Rwanda	The Wellspring Foundation for Education	OSC	12s
8	Soins de santé	Inde	NorQuest College	Post-secondaire	12
9	Santé, nutrition et aliments nutritifs	Benin	Lucky Iron Fish	Entreprise sociale	15
10	Action/assistance humanitaire	Jordanie	Lessons Learned Simulations and Training	Secteur privé	12
11	Santé maternelle, néonatale et infantile (SMNI)	Israël/Palestine	Canadian International Scientific Exchange Program	OSC	12
12	Santé maternelle, néonatale et infantile (SMNI)	Nigeria	Canadian Network for International Surgery	OSC	15

N°	Sous-catégorie PAIF	Pays de mise à l'essai	Nom de la PMO	Type d'organisation	Période de mise à l'essai (Mois)
13	Santé maternelle, néonatale et infantile (SMNI)	Éthiopie	Canadian Physicians for Aid and Relief	OSC	15
14	Santé maternelle, néonatale et infantile (SMNI)	Somalie	Liss Technologies	Secteur privé	10
15	Santé maternelle, néonatale et infantile (SMNI)	Somalie	OGOW Health	Entreprise sociale	13
16	Santé et droits sexuels et reproductifs (SDSR) (y compris la santé menstruelle)	Malawi	Canadian Physicians for Aid and Relief	OSC	12
17	Santé et droits sexuels et reproductifs (SDSR) (y compris la santé menstruelle)	Kenya	KIDS Initiative	OSC	14
18	Santé et droits sexuels et reproductifs (SDSR) (y compris la santé menstruelle)	Uganda	Girls of Tomorrow Foundation	OSC	11
19	Santé et droits sexuels et reproductifs (SDSR) (y compris la santé menstruelle)	Mali	Journalists for Human Rights	OSC	15
20	Santé et droits sexuels et reproductifs (SDSR) (y compris la santé menstruelle)	Inde	Université Toronto Metropolitan	Post-secondaire	15
21	Eau, assainissement et hygiène (EAH)	Malawi	Université Royal Roads	Post-secondaire	15
22	Eau, assainissement et hygiène (EAH)	Mozambique	Waterlution	OSC	8



## Champ d'action 3 :



## La croissance au service de tous

### Synthèse des résultats en matière d'égalité de genre

Le portefeuille **Croissance** du FIT comptait 14 petites et moyennes organisations (PMO) (27 % du fonds) qui ont œuvré à l'amélioration de l'égalité des genres en renforçant l'accès des femmes aux opportunités économiques et aux ressources, l'accès des femmes aux compétences et à l'agriculture durable. Au total, **5 058** participant.e.s ont été concernés (dont 81 % de femmes et de filles). **2 888 300** dollars ont été dépensés au titre du FIT pour ce portefeuille.

L'**engagement** en faveur de l'égalité des genres était élevé dans l'ensemble du portefeuille. Six PMO étaient transformatrice en matière d'égalité des genres, tandis que les huit autres l'ont prise en compte. Toutes les PMO ont élaboré une stratégie d'égalité des genres (SEG), ont consacré un budget aux activités liées à l'égalité des genres et ont fait appel à l'expertise locale en la matière. Toutes les PMO ont mis en œuvre une politique de prévention de l'exploitation et des abus sexuels (PEAS).

Les principales **stratégies d'accès** qui ont permis de progresser vers l'égalité des genres et le renforcement du pouvoir des femmes et des filles sont l'amélioration de l'accès à la culture financière, à l'information et à la sensibilisation, aux emplois, au développement des compétences et à l'augmentation des revenus. L'augmentation des revenus s'est concentrée sur les innovations entrepreneuriales où les femmes ont réalisé des bénéfices (accrus/nouveaux) qui ont conduit, par exemple, à des changements positifs pour elles-mêmes et leurs familles.

Les principales **stratégies d'agentivité** étaient l'amélioration de la prise de décision au sein du ménage, l'amélioration de la prise de décision au sein de l'entreprise et l'amélioration des connaissances sur l'égalité des genres. Par exemple, l'amélioration des connaissances sur l'égalité des genres ou les questions liées au genre comprenait l'évolution des connaissances des hommes sur l'égalité des genres et leur perception de l'accession des femmes à des postes de direction, ainsi que la sensibilisation des dirigeants hommes et femmes et des membres de la communauté à l'égalité des genres.

Quatre PMO de ce portefeuille n'ont utilisé que des stratégies d'accès, tandis que les dix autres ont utilisé à la fois des stratégies d'accès et des stratégies d'agentivité, tout en se concentrant fortement sur l'accès. Si des progrès importants ont été réalisés en matière d'accès, les progrès d'agentivité varient considérablement d'une innovation à l'autre. Les progrès ont été réalisés principalement au niveau des participant.e.s.

Deux **éléments moteur** d'innovation ont été identifiés dans l'ensemble du portefeuille, à savoir la collaboration avec des partenaires locaux et l'offre de possibilités d'apprentissage flexibles pour les femmes. La collaboration avec un partenaire local solide a permis aux PMO de bénéficier d'une expertise supplémentaire, ce qui a renforcé la confiance de la communauté et a aidé à surmonter les difficultés ou les conflits qui sont apparus. De plus, l'offre de possibilités d'apprentissage flexibles, en particulier pour les femmes, a été un autre facteur important pour permettre aux femmes de concilier leurs responsabilités familiales ou domestiques (et a entraîné une plus grande participation à la formation).

Un **défi** transversal a été identifié dans le portefeuille, à savoir un délai de mise à l'essai irréaliste ou court pour réaliser des progrès en matière d'égalité des genres. Cela a été particulièrement pertinent pour les innovations qui introduisaient un nouveau concept au sein d'une communauté, comme les coupes menstruelles ou les insectes agricoles.



## Profil du portefeuille

### Nombre de PMO

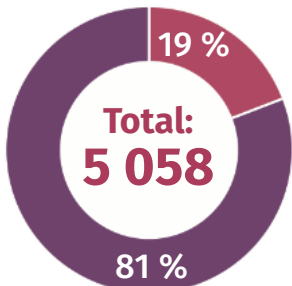
**27 %** (14/52)



Dans le cadre du champ d'action de la PAIF sur la **croissance**, les PMO de ce portefeuille ont travaillé à un ou plusieurs des objectifs suivants :

- Améliorer l'accès des femmes aux opportunités et ressources économiques (y compris les moyens de subsistance) ;
- Améliorer l'accès des femmes aux compétences (y compris la formation technique et professionnelle et l'esprit d'entreprise) ;
- Agriculture durable.

### Nombre total de participant.e.s



4 109 femmes/filles 949 hommes/garçons

### Profils des PMO

**57 %**  
(8/14)

Organisation de la société civile (OSC)

**29 %**  
(4/14)

Post-secondaire

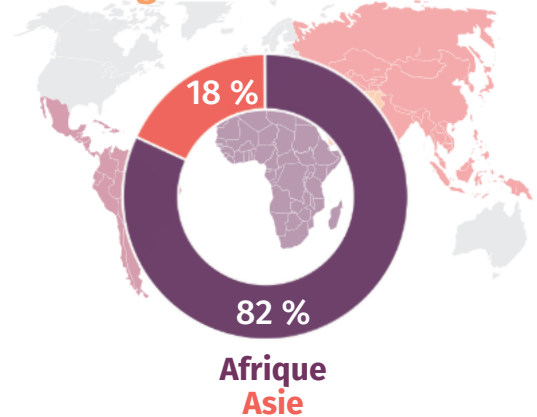
**14 %**  
(2/14)

Secteur privé

**0**

Entreprise sociale

### Régions d'innovation



## Engagement en faveur de l'égalité des genres

L'engagement en faveur de l'égalité des genres a varié au sein du portefeuille **Croissance**. Six PMO de ce portefeuille étaient transformatrices en matière de genre et avaient un marqueur d'égalité de genre (MEG) de 3, puisque tous les indicateurs et résultats étaient axés sur l'égalité de genre. Les huit autres PMO étaient sensibles au genre et avaient un EG2, avec au moins un résultat et un indicateur de haut niveau axés sur l'égalité de genre. Cinquante pour cent (50 %) des PMO ont procédé à une analyse approfondie de la situation en matière de genre (AAG), tandis que les 50 % restants ont effectué une analyse rapide de la situation en matière de genre (ARG). Les résultats ont été utilisés pour élaborer une stratégie d'égalité des genres (SEG) par toutes les PMO de ce portefeuille. Toutes ont fait appel à une expertise locale en matière de genre, tandis que 57 % ont fait appel à une expertise canadienne et locale. Les PMO ont consacré une partie de leur budget à l'expertise et aux activités en matière d'égalité des genres, telles que la sensibilisation, la formation axée sur l'égalité des genres et la prise de décision par les femmes au sein de la famille et dans les entreprises. Toutes les PMO ont mis en œuvre une politique de PEAS.

- Marqueur d'égalité de genre : .....EG2 57 % (8/14) , EG3 43 % (6/14)
- Stratégie d'égalité des genres : .....Oui, 100 % (14/14)
- Analyse approfondie de la dimension en matière de genre : .....Oui, 50 % (7/14)
- Données ventilées par genre : .....Oui, 100 % (14/14)
- Expertise en matière de genre : .....Canadienne : Oui, 50 % (7/14)  
Locale/au niveau du pays : Oui, 100 % (14/14)  
Canadienne et locale/au niveau du pays : 57 % (8/14)
- Budget en matière de genre : .....Oui, 100 % (10/10)
- Politique de prévention de l'exploitation et des abus sexuels : ...Oui, 100 % (14/14)



## Accès et agentivité

Le tableau suivant met en évidence les stratégies d'accès et les stratégies orientées vers l'agentivité qui ont permis de progresser vers l'égalité des genres et le renforcement du pouvoir des femmes et des filles dans au moins 50 % des PMO financées par le FIT dans le portefeuille **Croissance**. Lorsque la PMO a atteint les objectifs de son projet, le progrès a été défini comme « important ». Lorsque la PMO n'a pas atteint les objectifs de son projet mais a néanmoins progressé, les progrès ont été définis comme « certains ». L'impact des progrès en matière d'accès et d'agentivité a été réalisé au niveau du participant.e. ou de la communauté, ou des deux. Lorsque des progrès ont été réalisés en utilisant des stratégies d'accès et d'agentivité, les avantages ont été considérés comme le résultat de ces stratégies.

	Stratégies	Progrès	Niveau d'impact
<b>Accès</b>	Améliorer l'accès à l'éducation financière	Importants	Participant.e
	Améliorer l'accès à l'information et à la sensibilisation	Importants	Participant.e. et communauté
	Augmenter les revenus	Importants	Participant.e
	Améliorer l'accès à l'emploi ou au travail	Progrès variables : aucun, certains, importants	Participant.e
	Améliorer l'accès au développement des compétences	Significatif	Participant.e
<b>Agentivité</b>	Améliorer la prise de décision au niveau des ménages	Progrès variables : aucun, certains, importants	Participant.e
	Améliorer la prise de décisions concernant les entreprises	Progrès variables : aucun, certains, importants	Participant.e
	Améliorer les connaissances sur l'égalité des genres	Importants	Participant.e. et communauté

Quatre PMO de ce portefeuille n'ont utilisé que des stratégies d'accès, tandis que les dix autres ont utilisé à la fois des stratégies d'accès et des stratégies d'agentivité, tout en se concentrant fortement sur l'accès. Si des progrès importants ont été réalisés en matière d'accès, les progrès d'agentivité varient considérablement d'une innovation à l'autre, certaines n'ayant pas progressé dans la mise en œuvre de certaines stratégies d'agentivité tandis que d'autres ont réalisé des progrès importants. Dans ce portefeuille, l'accès aux compétences et aux informations liées aux connaissances financières et aux opportunités économiques était la connaissance fondamentale requise pour réaliser des progrès au niveau de l'agentivité, ce qui a permis aux participant.e.s d'améliorer leur confiance et leur capacité à prendre des décisions au niveau du ménage et/ou de l'entreprise.

### Exemples d'accès

#### Améliorer l'accès à l'éducation financière

L'innovation de **Coady Institute** vise à améliorer l'accès à l'éducation financière. Ses outils ont aidé les agricultrices à documenter les revenus et les dépenses de l'exploitation, à analyser ces informations et à les comparer à celles de leurs pairs afin de prendre des décisions éclairées, ce qui, en fin de compte, a également amélioré leur productivité. En plus des compétences financières, **Coady Institute** a constaté que les femmes

participantes appréciaient de nombreux éléments intangibles tels que la reconnaissance de leur contribution économique au ménage, une plus grande indépendance économique, la mobilité, la participation à la prise de décision, le respect et la confiance en soi.

#### Améliorer l'accès à l'information et la sensibilisation

Dans l'ensemble du portefeuille **Croissance**, les stratégies visant à améliorer l'accès à l'information ou à sensibiliser aux questions clés allaient de la formation directe à la promotion d'activités. **OVO Solar Technologies** s'est adressé aux femmes en diffusant des informations par le biais d'annonces radiophoniques enregistrées avec des voix féminines et présentant des conversations sur des questions féminines susceptibles d'intéresser les agricultrices. Des affiches ont également été conçues pour sensibiliser la communauté et attirer davantage de femmes rurales. De son côté, **Veterinarians Without Borders** a amélioré l'accès à l'information sur les connaissances nutritionnelles grâce à des formations qui ont permis aux participant.e.s de mieux identifier les aliments sains à la fin du projet. Le projet du **Humber Institute of Technology and Advanced Learning** visait à améliorer la sensibilisation et la perception des participant.e.s à l'égard des connaissances numériques, de l'esprit d'entreprise et de l'environnement commercial en ligne. À la fin du projet, les participant.e.s étaient mieux à même d'accéder à des opportunités commerciales en utilisant des plateformes numériques pour leurs entreprises créatives.

#### Améliorer l'accès au développement des compétences

Diverses compétences ont été développées dans le cadre de nombreuses innovations du portefeuille **Croissance**. Les participant.e.s d'**Emmanuel Relief and Rehabilitation International of Canada** ont amélioré leurs compétences grâce à une formation sur les démonstrations d'irrigation solaire, une formation sur l'impact environnemental et une formation agricole. Leur formation a également augmenté l'exposition des interactions aux animateurs (agricoles et de genre), à d'autres agricultrices locales et aux prestataires de services locaux. Les participant.e.s ont également appris à accéder à un nouveau service gouvernemental d'assistance aux agriculteurs par téléphone qui met en relation les agriculteurs avec les marchés et les experts agricoles, ce qui leur a permis d'améliorer leur exploitation grâce à une meilleure lutte contre les parasites et à de bonnes méthodes agricoles. Les participant.e.s de **University of Alberta** ont amélioré leur capacité à écrire les entrées du livret de banque et à les lire, et ont acquis d'autres compétences, notamment la capacité à lire et à écrire des nombres à deux et à quatre chiffres.

#### Augmenter les revenus

L'augmentation des revenus peut entraîner de nombreux changements positifs, en particulier pour les femmes et leurs familles. Dans l'ensemble du portefeuille **Croissance**, les revenus ont augmenté grâce à une série d'innovations entrepreneuriales, notamment l'élevage d'insectes (**Veterinarians Without Borders**) et le secteur des transports (**Union for Progress**). Les femmes participant.e. à **Union for Progress** ont accédé à l'emploi en disposant d'un moyen de transport plus fiable, ce qui leur a permis de mieux couvrir leurs besoins à la fin du projet. **Emmanuel Relief and Rehabilitation International of Canada** a amélioré ses revenus grâce à l'agriculture de saison sèche sur les parcelles d'intervention et les jardins familiaux. Les principales cultures de la saison sèche sont désormais l'horticulture, le gombo et divers légumes verts. L'innovation du **Humber Institute of Technology and Advanced Learning** a permis à des femmes réfugiées entrepreneurs de monnayer leur talent artistique grâce à des pratiques commerciales en ligne et à l'exploitation d'un marché numérique en ligne, ce qui leur a permis d'augmenter leur revenu disponible et de contribuer au revenu du ménage et aux achats.

Le projet de *World Neighbours Canada Society* a amélioré l'autonomisation économique des femmes grâce à l'approche innovante de l'entreprise familiale d'élevage d'animaux en structurant leurs activités d'élevage comme des entreprises informelles, des modes durables de génération de revenus et des moyens de renforcer leur estime sociale en tant qu'agentes de développement. Les participant.e.s à la *Women's Global Health Innovations* ont également constaté une augmentation des bénéfices pour les réfugiés défenseurs, hommes et femmes, grâce à la vente de coupes menstruelles. Les femmes défenseuses réfugiées qui ont réalisé des bénéfices ont utilisé les fonds comme capital pour de nouvelles entreprises, pour le transport, pour démarrer de nouvelles entreprises, pour les frais de scolarité ou pour acheter plus de coupes menstruelles à vendre. De même, les couveuses d'œufs d'*OVO Solar Technologies* ont eu un effet positif sur la sécurité financière et alimentaire des agriculteurs.trices, les propriétaires des couveuses ayant vu leurs bénéfices liés à l'élevage de volailles augmenter.

## Exemples d'agentivité

### Améliorer les connaissances sur l'égalité des genres

Souvent sous la forme d'une formation, les PMO visaient à améliorer les connaissances sur l'égalité des genres ou les questions liées au genre de différentes manières. *Emmanuel International* s'est efforcé de modifier les connaissances des hommes en matière d'égalité des genres, ce qui a finalement eu un impact sur leur perception des femmes qui font des affaires et occupent des postes de direction au sein du ménage et de la communauté. De même, *Veterinarians Without Borders* a formé les dirigeants et les membres de la communauté à l'égalité des genres, ce qui a permis aux participant.e.s de faire état d'une meilleure connaissance et d'une plus grande prise de conscience de l'égalité des genres. Les participant.e.s de l'*Union for Progress* (hommes et femmes) ont démontré une amélioration de leurs connaissances sur l'égalité des genres et ont été capables d'appliquer les principes de l'égalité des genres en intégrant les notions d'accès aux ressources familiales, de

contribution et de partage des tâches domestiques de manière relativement égale avec leurs maris. *L'Université de Sherbrooke* a créé trois entreprises agroforestières et deux groupes d'intérêt commun pour les femmes autochtones où les femmes occupent 100 % des postes de décision.



OVO Solar Technologies

## Éléments moteur

**Collaborer avec les partenaires locaux.** L'un des principaux éléments moteur de l'innovation

dans l'ensemble du portefeuille **Croissance** a été l'importance de la collaboration avec les partenaires locaux. *L'Union for Progress* a souligné l'importance d'une bonne collaboration entre toutes les parties prenantes (organisation canadienne, partenaires locaux, bureaux provinciaux, ministère de l'égalité des genres, secteur des transports publics et autres acteurs locaux clés). *Roll a Hippo Foundation* a estimé qu'il était essentiel d'avoir un partenaire local dont le personnel connaît bien la communauté et les coutumes locales afin de pouvoir aider à surmonter les difficultés et les conflits qui surgissent.

La *Women's Global Health Innovations* a souligné l'importance de son implication dans d'autres départements du district, tels que le département de l'éducation et des services communautaires, car elle a pu bénéficier de

ressources utiles, telles que le soutien d'un responsable du développement communautaire. Le responsable du développement communautaire a également aidé l'innovation à gagner la confiance de la communauté. Enfin, **OVO Solar Technologies** a souligné qu'un changement important avait été apporté à son SEG, à savoir l'ajout d'un partenaire de projet local clé. Ce partenaire local soutient l'investissement privé dans le marché agricole, tout en mettant l'accent sur le soutien aux interventions ayant un impact sur l'égalité des genres afin d'aider les femmes et les filles.

**Offrir aux femmes des possibilités d'apprentissage flexibles.** Un autre élément moteur d'innovation clé dans le portefeuille **Croissance** a été l'importance de la flexibilité, qui peut prendre de nombreuses formes différentes. **Emmanuel International** a opté pour un programme vidéo hors ligne afin de permettre à un plus grand nombre de participant.e.s d'accéder à la formation, pour des raisons telles qu'une mauvaise connectivité, la distance, etc. De son côté, le **Humber Institute of Technology and Advanced Learning** avait initialement prévu une formation de 30 jours complets, mais les réactions des participant.e.s ont informé l'équipe que nombre d'entre eux ne seraient pas en mesure de consacrer une journée entière (huit heures par jour) à la formation parce qu'ils travaillaient déjà ou avaient des tâches ménagères, ou les deux à la fois. Par la suite, l'équipe a modifié la formation pour qu'elle se déroule sur 65 demi-journées (soit 4 heures par jour) afin de s'adapter à l'emploi du temps des participant.e.s, ce qui a permis de maintenir un taux de participation élevé.

De même, **Vets Without Borders** a pris en considération les tâches en cascade et les rôles des genres parmi les femmes et les hommes participant.e.s au cours de la période de mise à l'essai, ce qui a permis de s'adapter aux horaires des participant.e.s, en particulier pendant les sessions de formation. Par la suite, il a constaté que des dates et des heures de formation adaptables et flexibles se traduisaient par une bonne participation (par exemple, les heures de l'après-

midi étaient choisies comme moment approprié pour les formations, ce qui laissait les heures du matin pour d'autres activités ménagères telles que l'agriculture et les rôles reproductifs). Enfin, le **Coady Institute** a constaté que les femmes préféraient l'agriculture à d'autres possibilités d'emploi non agricoles, car l'agriculture offre une certaine souplesse dans les horaires de travail, ce qui leur permet de gérer leurs responsabilités domestiques, et elle est proche de leur domicile.



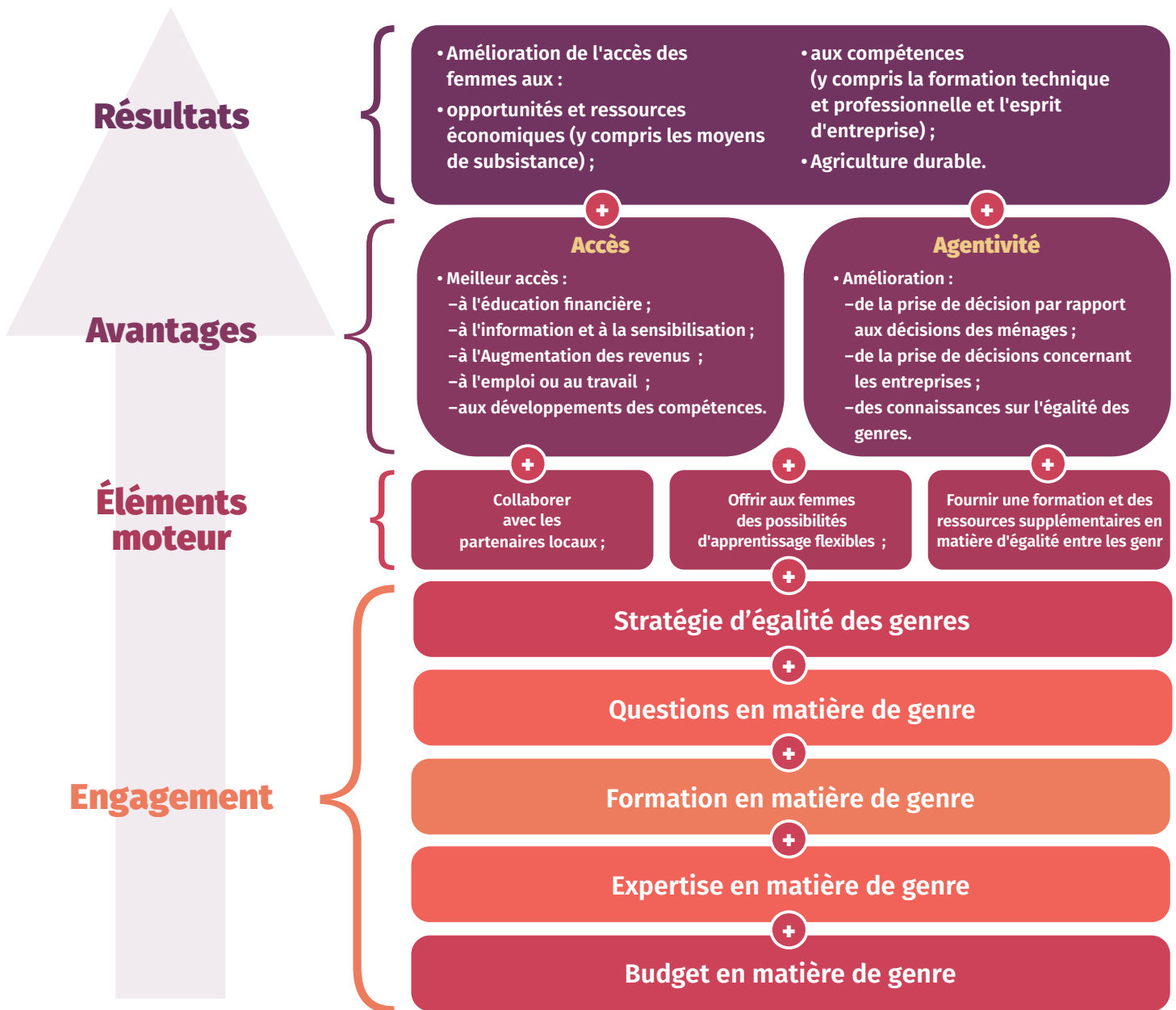
## Défis

**Délai de mise à l'essai court pour réaliser des progrès en matière d'égalité des genres.** La brièveté de la période de mise à l'essai a été la principale difficulté rencontrée dans l'ensemble du portefeuille **Croissance**, en particulier pour les innovations qui introduisaient quelque chose de nouveau, comme une coupe menstruelle ou l'élevage d'insectes. Par exemple, la **Women's Global Health Initiative** a trouvé que la période de mise à l'essai était trop courte pour son travail, bien qu'elle ait reconnu qu'il s'agissait d'un projet de mise

à l'essai. Mais en ce qui concerne la santé menstruelle, elle a constaté qu'il faut au moins deux à six mois pour que les filles et les femmes se sentent à l'aise avec une coupe menstruelle, ce qui explique qu'il faille plus de temps pour qu'elle soit adoptée. De même, *Vets Without Borders* a appris que l'idée d'élever des insectes a besoin de plus de temps pour être pleinement adoptée. Par exemple, certaines variétés, comme la sauterelle, couramment consommée par la communauté, ont besoin de huit mois pour arriver à maturité et n'étaient pas économiquement viables ou capables d'être produites dans des fermes à petite échelle.

## Parcours de l'égalité des genres pour l'innovation (PEGI)

Sur la base de l'évaluation des PMO financées par le FIT dans le portefeuille **Croissance**, le parcours suivant, sensible au genre, a été utilisé pour faire progresser l'égalité des genres et le renforcement du pouvoir des femmes et des filles :



\*Adapté de la figure 'WGEA Business Case to Gender Equality Figure' (Figure de l'analyse de rentabilisation de l'égalité des genres du WGEA)

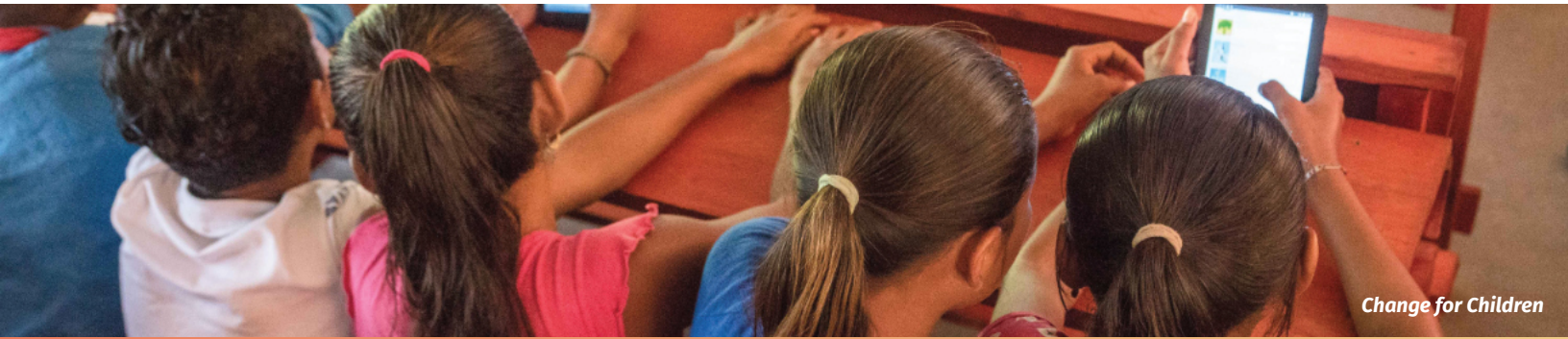


## Projets financés par le FIT

Le tableau suivant présente les PMO financées par le FIT dans le portefeuille **Croissance**.

N°	Sous-catégorie PAIF	Pays de mise à l'essai	Nom de la PMO	Type d'organisation	Période de mise à l'essai (Mois)
1	Améliorer l'accès des femmes aux opportunités et ressources économiques (y compris les moyens de subsistance)	Kenya/Inde	Coady International Institute at St. Francis Xavier University	Post-secondaire	15
2	Améliorer l'accès des femmes aux opportunités et ressources économiques (y compris les moyens de subsistance)	Népal	iDE Canada	OSC	14
3	Améliorer l'accès des femmes aux opportunités et ressources économiques (y compris les moyens de subsistance)	Rwanda	L'AMIE	OSC	14
4	Améliorer l'accès des femmes aux opportunités et ressources économiques (y compris les moyens de subsistance)	Uganda	Women's Global Health Innovations	Secteur privé	15
5	Améliorer l'accès des femmes aux opportunités et ressources économiques (y compris les moyens de subsistance)	Burkina Faso	World Neighbours Canada Society	OSC	15
6	Améliorer l'accès des femmes aux opportunités et ressources économiques (y compris les moyens de subsistance)	République démocratique du Congo	Union for Progress	OSC	10
7	Améliorer l'accès des femmes aux compétences (y compris la formation technique et professionnelle et l'esprit d'entreprise)	Kenya	Humber Institute of Technology & Advanced Learning	Post-secondaire	12s
8	Améliorer l'accès des femmes aux compétences (y compris la formation technique et professionnelle et l'esprit d'entreprise)	Kenya	My Oral Village	OSC	12
9	Améliorer l'accès des femmes aux compétences (y compris la formation technique et professionnelle et l'esprit d'entreprise)	Cameroun	Université de Sherbrooke	Post-secondaire	15
10	Améliorer l'accès des femmes aux compétences (y compris la formation technique et professionnelle et l'esprit d'entreprise)	Sud-Soudan	Veterinarians Without Borders	OSC	12
11	Améliorer l'accès des femmes aux compétences (y compris la formation technique et professionnelle et l'esprit d'entreprise)	Pakistan	The Governors of the University of Alberta	Post-secondaire	12
12	Agriculture durable	Tanzanie	Emmanuel Relief and Rehabilitation International of Canada	OSC	10
13	Agriculture durable	Zambie	OVO Solar Technologies	Secteur privé	12
14	Agriculture durable	Afrique du Sud	The Roll a Hippo Foundation	OSC	7

## Champ d'action 4 :



Change for Children

# L'environnement et l'action pour le climat

## Synthèse des résultats en matière d'égalité de genre

Le portefeuille **Environnement et action pour le climat** du FIT comptait deux (2) petites et moyennes organisations (PMO) (4 % du fonds) qui ont travaillé à l'amélioration de l'égalité des genres en faisant progresser la direction et la prise de décision des femmes dans le secteur de l'environnement, en soutenant la résilience environnementale des femmes et en soutenant la planification et les initiatives gouvernementales visant à s'adapter au changement climatique et à en atténuer les effets. Au total, **1 311** participant.e.s ont été concernés (dont 63 % de femmes et de filles) et **425 000** dollars du FIT dépensés dans le cadre de ce portefeuille.

**L'engagement** en faveur de l'égalité des genres était élevé dans l'ensemble du portefeuille. L'une des PMO était sensible au genre, tandis que l'autre était transformatrice en matière de genre. Les deux PMO ont élaboré une stratégie d'égalité entre les genres (SEG) sur la base de leurs analyses de la situation des genres, ont consacré un budget aux activités liées à l'égalité des genres et ont fait appel à l'expertise canadienne et locale en matière d'égalité des genres. Toutes les PMO ont mis en œuvre une politique de prévention de l'exploitation et des abus sexuels (PEAS).

Les principales **stratégies d'accès** qui ont permis de progresser vers l'égalité des genres et le renforcement du pouvoir des femmes et des filles ont été l'amélioration de l'accès au développement des compétences et l'amélioration des connaissances/du niveau d'éducation. L'amélioration de l'accès aux compétences a consisté à développer les compétences des participant.e.s sur une série de sujets tels que les plantes médicinales et leur utilisation, la cartographie territoriale et la culture de café intelligente sur le plan climatique par le biais de la formation.

La principale **stratégie d'agentivité** a été d'améliorer les connaissances sur l'égalité des genres. Par exemple, l'amélioration des connaissances sur l'égalité des genres ou les questions liées au genre comprenait la réactivation d'une organisation territoriale de femmes et une formation sur l'importance d'une gouvernance locale et d'une planification communautaire inclusives, participatives et équitables du point de vue du genre.

Les PMO et leurs partenaires locaux ont utilisé à la fois des **stratégies d'accès** et des **stratégies d'agentivité**. L'approche combinée des stratégies d'accès et d'agentivité a permis de réaliser des progrès importants dans chaque projet, principalement au niveau des participant.e.s.

Trois **éléments moteur** d'innovation ont été identifiés dans l'ensemble du portefeuille, à savoir la conception locale et l'adaptation au contexte, l'engagement des hommes et des garçons, et l'engagement des femmes

dirigeantes et des groupes de femmes. La conception locale impliquait le recours à des experts et à des animateurs locaux, ce qui a permis de soutenir le renforcement des capacités et la planification inclusive au sein de la communauté. De plus, la participation des hommes et des garçons a également été identifiée comme un élément moteur d'innovation essentiel. Par exemple, il a été constaté que lorsque le mari et la femme participaient tous deux à une formation sur l'égalité des genres (lorsque c'était possible et approprié), la communication et la flexibilité concernant les rôles des hommes et des femmes s'amélioraient. Enfin, l'engagement des femmes dirigeantes et des groupes de femmes a été observé dans l'ensemble du portefeuille, où les femmes dirigeantes ont été engagées de diverses manières, notamment en tant que gardiennes de parcelles de démonstration ou en participant.e. à des structures de gouvernance locale.

Un **défi** transversal a été identifié au sein du portefeuille, à savoir un délai de mise à l'essai irréaliste ou court pour réaliser des progrès en matière d'égalité entre les genres. Il a été souligné qu'il fallait plus de temps pour traiter toutes les questions d'égalité des genres identifiées ou pour réussir avec certains types d'innovations. Par exemple, les innovations basées sur la terre peuvent nécessiter plus d'un an pour être testées en raison des cycles saisonniers et agricoles.



## Profil du portefeuille

### Nombre de PMO

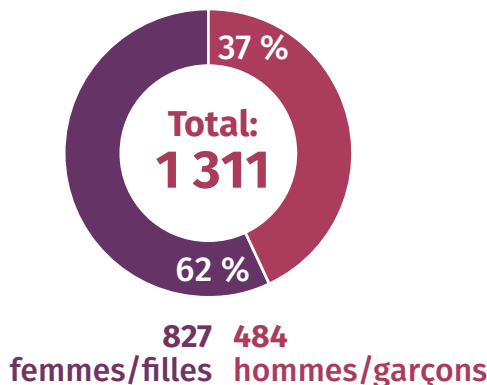
4 % (2/52)



Dans le cadre du champ d'action de la PAIF pour **l'environnement et l'action pour le climat**, les PMO de ce portefeuille ont travaillé à un ou plusieurs des objectifs suivants :

- Promouvoir la direction et la prise de décision des femmes dans le secteur de l'environnement ;
- Soutenir la résilience environnementale des femmes ;
- Soutenir la planification et les initiatives gouvernementales visant à s'adapter au changement climatique et à en atténuer les effets.

### Nombre total de participant.e.s

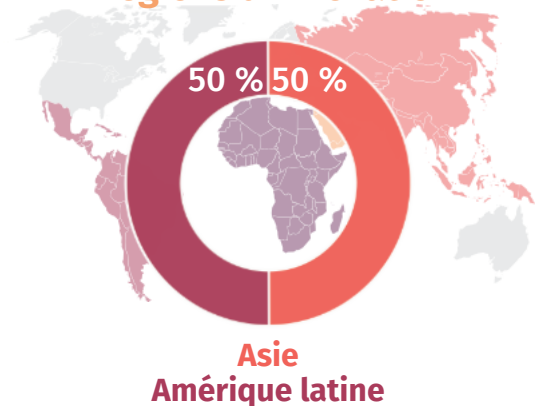


### Profils des PMO

50 % (1/2)  
Organisation de la société civile (OSC)

0 Post-secondaire  
50 % (1/2) Secteur privé  
0 Entreprise sociale

### Régions d'innovation



## Engagement en faveur de l'égalité des genres

L'engagement en faveur de l'égalité des genres était élevé dans l'ensemble du portefeuille **Environnement et action pour le climat**. L'une des PMO était transformatrice sur le plan du genre et avait un marqueur d'égalité de genre (MEG) de 3 puisque tous les indicateurs et les résultats étaient axés sur l'égalité de genre. L'autre PMO était sensible au genre et avait un EG2 avec au moins un résultat et un indicateur de haut niveau axés sur l'égalité des genres. Les deux PMO financées par le FIT ont élaboré une SEG sur la base des résultats de leur analyse approfondie de la dimension de genre (AAG) et ont fait appel à l'expertise canadienne et locale en matière d'égalité entre les genres. Les PMO ont également consacré une partie de leur budget à l'expertise en matière d'égalité des genres et à des activités telles que la formation à l'égalité des genres. Elles ont toutes deux mis en œuvre une politique de PEAS.

- Marqueur d'égalité de genre : .....EG2 50 % (1/2), EG3 50 % (1/2)
- Stratégie d'égalité des genres : .....Oui, 100 % (2/2)
- Analyse approfondie de la dimension en matière de genre : .....Oui, 100 % (2/2)
- Données ventilées par genre : .....Oui, 100 % (2/2)
- Expertise en matière de genre : .....Canadienne : Oui, 100 % (2/2)  
 Locale/au niveau du pays : Oui, 100 % (2/2)  
 Canadienne et locale/au niveau du pays : Oui, 100 % (2/2)
- Budget en matière de genre : .....Oui, 100 % (2/2)
- Politique de prévention de l'exploitation et des abus sexuels : .....Oui, 100 % (2/2)

## Accès et agentivité

Le tableau suivant met en évidence les principales stratégies d'accès et d'agentivité qui ont permis de faire progresser l'égalité des genres et le renforcement du pouvoir des femmes et des filles dans au moins 50 % des PMO financées par le FIT dans le portefeuille **Environnement et action pour le climat**. Ces PMO ont utilisé à la fois des stratégies d'accès et d'agentivité. Lorsque la PMO a atteint les objectifs de son projet, les progrès ont été définis comme « importants ». Lorsque la PMO n'a pas atteint les objectifs de son projet mais a néanmoins progressé, les progrès ont été qualifiés de « certains ». L'impact des progrès en matière d'accès et d'agentivité a été réalisé au niveau du participant.e. ou de la communauté, ou des deux. Lorsque des progrès ont été réalisés en utilisant des stratégies d'accès et d'agentivité, les avantages ont été considérés comme le résultat de ces stratégies.

	Stratégies	Progrès	Niveau d'impact
Accès	Améliorer l'accès au développement des compétences	Importants	Participant.e. et communauté
	Améliorer les connaissances/le niveau d'éducation	Progrès variables : certains, importants	Participant.e.
Agentivité	Améliorer les connaissances sur l'égalité des genres	Importants	Participant.e.

Les PMO et leurs partenaires locaux ont utilisé à la fois des stratégies d'accès et des stratégies d'agentivité dans ce portefeuille. L'approche combinée des stratégies d'accès et d'agentivité a permis de réaliser des progrès importants dans l'ensemble des innovations, principalement au niveau des participant.e.s (à l'exception de progrès variables pour l'une des stratégies d'accès).

Dans les deux innovations, l'accès aux compétences était nécessaire pour accroître la capacité des participant.e.s à relever les défis liés au climat et à renforcer leur résilience. En outre, la formation visant à améliorer les connaissances des participant.e.s en matière d'égalité des genres, spécifiquement adaptée au contexte local et dispensée par des experts locaux en la matière, a permis d'améliorer considérablement la capacité d'agentivité des participant.e.s.

## Exemples d'accès

### Améliorer l'accès au développement des compétences

*Change for Children* a amélioré l'accès aux compétences en organisant des ateliers de formation avec des partenaires locaux sur les plantes médicinales et leur utilisation afin de renforcer les capacités des guérisseurs autochtones, des sages-femmes et des praticiens de la médecine traditionnelle. Des jardins modèles de plantes médicinales ont également été créés sur le terrain d'un centre de santé local afin d'améliorer encore les compétences. En utilisant le logiciel MAPEO, *Change for Children* a également renforcé les capacités locales en matière de cartographie territoriale grâce à la cartographie numérique de sites importants dans le territoire Miskito. Des gardes forestiers, des étudiants, des praticiens de la médecine traditionnelle et des femmes guérisseuses ont été formés à l'utilisation de MAPEO pour cartographier le territoire Miskito, les sites importants de la communauté, les

zones de risques ou de menaces pour le peuple Miskito, ainsi que les emplacements des plantes utilisées pour la médecine traditionnelle. De nombreux sites territoriaux importants ont été géo-référencés et enregistrés et sont maintenant utilisés par le gouvernement autochtone pour la prise de décision. Il s'agit des premières cartes numériques du territoire Miskito. *Lestari Sustainable*



*Development Consultants Inc.* a enseigné aux agriculteurs des variétés de café résistantes à la sécheresse afin d'améliorer leur capacité à faire face aux effets du changement climatique. Les agriculteurs ont également eu l'occasion de mettre en pratique ce qu'ils ont appris lors de l'école de terrain où ils ont été initiés à la bonne culture du café et à la manière dont les pratiques de traitement affectent le goût et la qualité du café. Ils ont également appris à connaître les différentes variétés de café en provenance d'Indonésie.

### Améliorer les connaissances/le niveau d'éducation

En plus de l'amélioration de l'accès au développement des compétences, *Change for Children* s'est efforcé d'améliorer l'accès aux connaissances locales et le niveau d'éducation. *Change for Children*, en collaboration avec des partenaires locaux et des experts (en matière de genre, de pédagogie, etc.), a organisé des formations sur

divers sujets importants tels que le changement climatique et son atténuation, les plantes médicinales, l'histoire et le territoire du peuple autochtone Miskito dans la réserve de biosphère de Bosawas, ainsi que l'importance de la cartographie territoriale pour la survie, le développement et la protection du peuple Miskito.

## Exemples d'agentivité

### Améliorer les connaissances sur l'égalité des genres

Pour illustrer l'amélioration des connaissances sur l'égalité des genres, l'innovation de *Change for Children* a consisté à réactiver une organisation locale de femmes axée sur les droits des femmes autochtones, qui était en sommeil depuis dix ans. *Change for Children* a également dispensé une formation sur l'importance d'une gouvernance locale et d'une planification communautaire inclusives, participatives et équitables en matière de genre. Le conseil d'administration composé uniquement de femmes a également participé à une série d'ateliers de renforcement des capacités axés sur les droits, la législation, l'administration et le développement communautaire. Des coordinatrices communautaires ont été élues pour représenter chaque communauté aux côtés des coordinateurs déjà élus. Ensemble, un coordinateur et une coordinatrice participent désormais aux assemblées régionales du gouvernement autochtone, ce qui permet aux femmes d'apporter leurs points de vue et leurs priorités à la gouvernance locale et à la planification communautaire.

## Éléments moteur

**Concevoir localement et s'adapter au contexte.** Dans l'ensemble du portefeuille **Environnement et action pour le climat**, la conception locale, sous diverses formes, s'est avérée essentielle à la réussite des innovations. Par exemple, *Change for Children* prévoyait d'inviter une personne autochtone du Canada (ce qui était le processus utilisé par les communautés autochtones canadiennes), mais cela s'est avéré irréaliste compte tenu du contexte éloigné de l'innovation et des contraintes de temps. L'association a donc opté pour un processus plus local afin d'atteindre les mêmes objectifs en faisant appel à des experts et à des animateurs locaux pour soutenir le renforcement des capacités et la planification inclusive au sein de la communauté.

**Impliquer les hommes et les garçons.** L'engagement des hommes et des garçons est un autre moteur d'innovation clé observé dans l'ensemble du portefeuille de **Environnement et action pour le climat**. Par exemple, *Change for Children* a constaté qu'une stratégie durable pour la transformation du genre consistait à renforcer les structures communautaires existantes et à mettre en place une politique d'élection d'un coordinateur et d'une coordinatrice dans chaque communauté. De même, *Lestari Sustainable Development Consultants Inc.* a constaté que l'amélioration de la sensibilisation à l'égalité des genres au sein des ménages d'agriculteurs et des institutions devait impliquer à la fois les femmes et les hommes (au sein du ménage et de l'institution). Il a également été constaté que lorsque l'épouse et l'époux participent tous deux à une formation sur l'égalité des genres (lorsque c'est possible et approprié), la communication et la flexibilité concernant les rôles des hommes et des femmes s'améliorent.

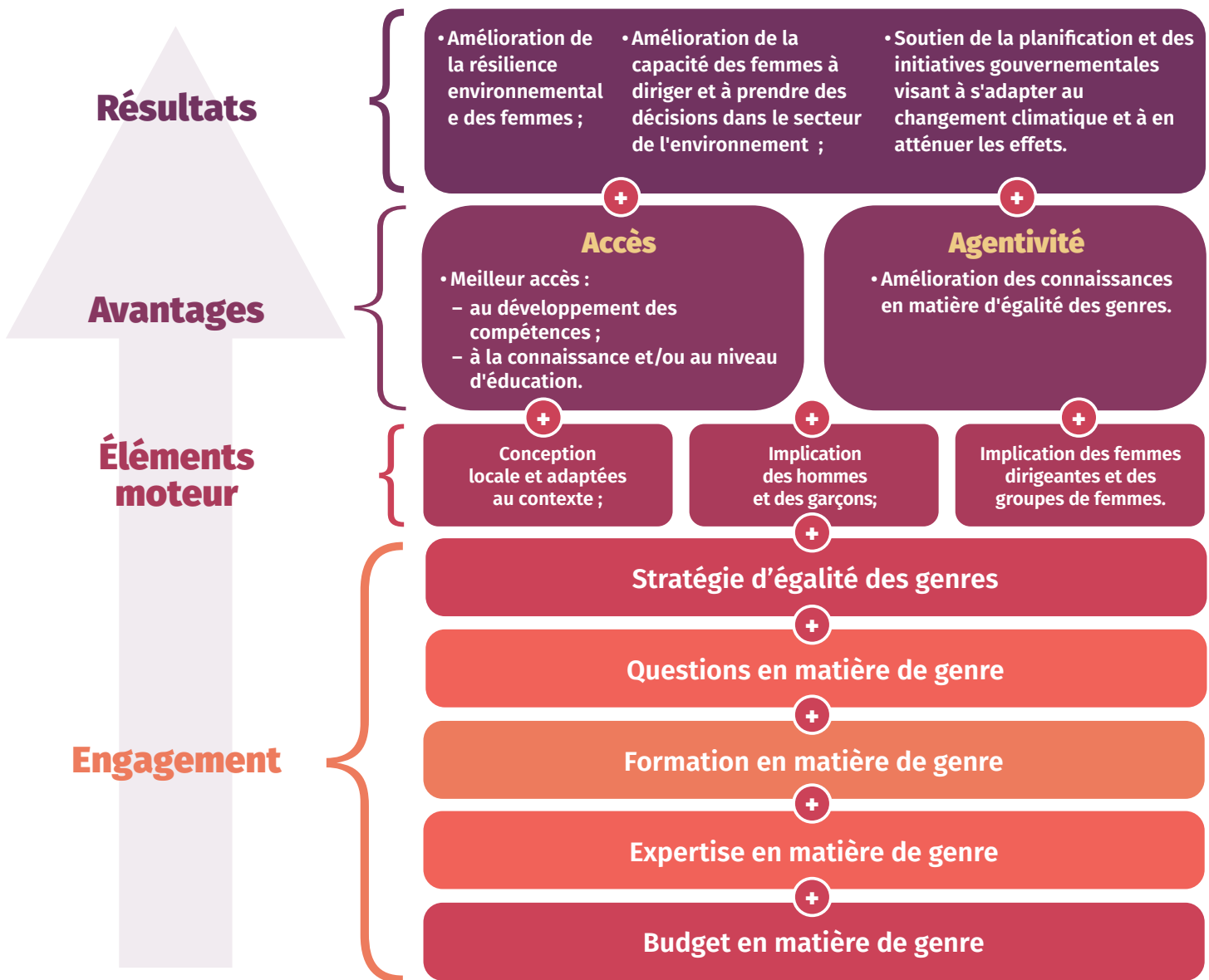
**Engager les femmes dirigeantes et les groupes de femmes.** Dans les deux PMO, il a été constaté que l'engagement de femmes dirigeantes et de groupes de femmes était un moteur d'innovation important. Par exemple, *Change for Children* a engagé des agricultrices comme gardiennes de parcelles de démonstration pour éduquer d'autres agricultrices, tandis que *Lestari Sustainable Development Consultants Inc.* a renforcé les structures communautaires existantes, ce qui a ouvert la voie à la participation des femmes à la gouvernance locale.

## Défis

**Délai de mise à l'essai court pour réaliser des progrès en matière d'égalité des genres.** La brièveté du délai de mise à l'essai a constitué le principal défi pour l'ensemble du portefeuille **Environnement et action pour le climat**. Par exemple, *Change for Children* a souligné que son intention initiale d'aborder les questions de l'analyse de genre, telles que l'amélioration de la productivité des femmes, prendrait plus de temps que prévu, mais qu'il a tout de même servi de guide important pour son travail (même s'il ne pouvait pas les aborder à ce moment-là). Par ailleurs, *Lestari Sustainable Development Consultants Inc.* a souligné qu'il fallait souvent plus d'un an pour tester les innovations basées sur la terre, car les cycles saisonniers et agricoles ont un impact sur les délais.

## Parcours de l'égalité des genres pour l'innovation (PEGI)

Sur la base de l'évaluation des PMO financées par le FIT dans le portefeuille **Environnement et action pour le climat**, le parcours suivant, sensible au genre, a été utilisé pour faire progresser l'égalité des genres et le renforcement du pouvoir des femmes et des filles :



\*Adapté de la figure 'WGEA Business Case to Gender Equality Figure' (Figure de l'analyse de rentabilisation de l'égalité des genres du WGEA)

## Projets financés par le FIT

Le tableau suivant présente les PMO financées par le FIT dans le portefeuille **Environnement et action pour le climat**.

N°	Sous-catégorie PAIF	Pays de mise à l'essai	Nom de la PMO	Type d'organisation	Période de mise à l'essai (Mois)
1	Soutenir la résilience environnementale des femmes	Indonésie	Lestari Sustainable Development Consultants	Secteur privé	15
2	Soutenir la résilience environnementale des femmes	Nicaragua	Change for Children	OSC	12





## Champ d'action 5 :



## La gouvernance inclusive

### Synthèse des résultats en matière d'égalité de genre

Le portefeuille **Gouvernance inclusive** du FIT comptait trois (3) petites et moyennes organisations (PMO) (6 % du fonds) qui ont travaillé à l'amélioration de l'égalité des genres en promouvant et en protégeant les droits de la personne ou en assurant une plus grande participation politique des femmes et des filles. Au total, **4 321** participant.e.s ont été concernés (dont 68 % de femmes et de filles) et **558 103** dollars du FIT ont été dépensés pour ce portefeuille.

L'**engagement** en faveur de l'égalité des genres était élevé dans l'ensemble du portefeuille. Toutes les PMO ont transformé leur approche en matière d'égalité des genres. Toutes les PMO ont élaboré une stratégie d'égalité des genres (SEG) sur la base de leurs analyses de la situation des genres, ont consacré un budget aux activités matière d'égalité des genres et ont fait appel à l'expertise locale en la matière. Toutes les PMO ont mis en œuvre une politique de prévention de l'exploitation et des abus sexuels (PEAS).

Les principales **stratégies d'accès** qui ont permis de progresser vers l'égalité des genres et le renforcement du pouvoir des femmes et des filles ont été l'amélioration de l'accès au dialogue et au partage, à l'information et à la sensibilisation, et au développement des compétences. L'amélioration de l'accès au dialogue et au partage a impliqué une collaboration accrue entre les décideurs politiques et les groupes vulnérables afin d'améliorer les processus politiques participatifs, par exemple.

Les principales **stratégies d'agentivité** étaient l'amélioration des connaissances sur l'égalité des genres, l'amélioration du leadership et de l'auto-efficacité, et la modification des normes de genre en matière de droits. Par exemple, l'amélioration des connaissances sur l'égalité des genres ou les questions liées au genre comprenait la sensibilisation et la connaissance des familles sur les droits des filles handicapées.

Les PMO et leurs partenaires locaux ont utilisé à la fois des **stratégies d'accès et d'agentivité**. L'approche combinée des stratégies d'accès et d'agentivité a permis de réaliser des progrès importants dans chaque innovation, tant au niveau des participant.e.s qu'à celui de la communauté.

Un **élément moteur** de l'innovation a été identifié dans l'ensemble du portefeuille, à savoir la compensation (le cas échéant). La compensation, sous diverses formes, reflète l'importance de répondre aux besoins des participant.e.s, en particulier des femmes. Par exemple, les stratégies de compensation couvrent la garde

d'enfants, les appareils de mobilité, les lunettes et les examens de la vue, ainsi que les allocations pour les formateurs, ce qui a été jugé essentiel pour soutenir le succès de chaque innovation.

Deux défis transversaux ont été identifiés dans le portefeuille, à savoir la pauvreté et la triple charge importante, en particulier pour les femmes participantes. L'extrême pauvreté et les ressources économiques limitées, ainsi que la triple charge importante des femmes, ont eu un impact sur la capacité de certains participant.e.s à assister aux formations ou à acheter le matériel nécessaire.



## Profil du portefeuille

### Nombre de PMO

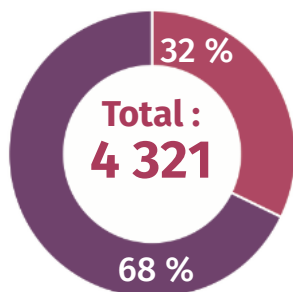
6 % (3/52)

Dans le cadre du champ d'action de la PAIF sur la **gouvernance inclusive**, les PMO de ce portefeuille ont travaillé sur un ou plusieurs des points suivants :

- Promotion et protection des droits de la personne ;
- Participation accrue des femmes et des filles à la vie politique.



### Nombre total de participant.e.s



2 932 femmes/filles  
1 389 hommes/garçons

### Profils des PMO

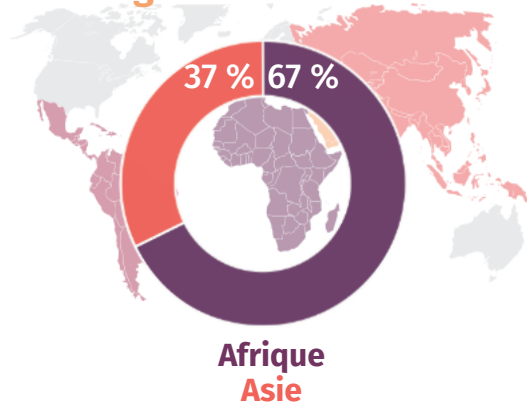
67 %  
(2/3)

Organisation de la société civile (OSC)

33 % (1/3)      0      0

Post-secondaire      Secteur privé      Entreprise sociale

### Régions d'innovation



## Engagement en faveur de l'égalité des genres

L'engagement en faveur de l'égalité des genres était élevé dans l'ensemble du portefeuille **Gouvernance inclusive**. Les PMO de ce portefeuille ont transformé la dimension de genre et ont toutes obtenu un marqueur d'égalité de genre (MEG) de 3, car tous les indicateurs et les résultats étaient axés sur l'égalité de genre. Ces

PMO ont élaboré une SEG sur la base des résultats de leur analyse approfondie de la dimension de genre (AAG). Tous ont fait appel à des experts locaux en matière d'égalité des genres, mais pas tous à des experts canadiens. Les PMO ont consacré une partie de leur budget à l'expertise et aux activités en matière de genre, telles que le travail de sensibilisation, la formation en matière de genre axée sur la politique, la sensibilisation et les droits. Toutes les PMO ont mis en œuvre une politique de PEAS.

- Marqueur d'égalité de genre : ..... EG3 100 % (3/3)
- Stratégie d'égalité des genres : ..... Oui, 100 % (3/3)
- Analyse approfondie de la dimension en matière de genre : ..... Oui, 100 % (3/3)
- Données ventilées par genre : ..... Oui, 100 % (3/3)
- Expertise en matière de genre : ..... Canadienne : Oui, 33 % (1/3)  
 Locale/au niveau du pays : Oui, 100 % (3/3)  
 Canadienne et locale/au niveau du pays : Oui, 33 % (1/3)
- Budget en matière de genre : ..... Oui, 100 % (3/3)
- Politique de prévention de l'exploitation et des abus sexuels : ..... Oui, 100 % (3/3)

## Accès et agentivité

Le tableau suivant met en évidence les principales stratégies d'accès et d'agentivité qui ont permis de faire progresser l'égalité des genres et le renforcement du pouvoir des femmes et des filles dans au moins 50 % des PMO financées par le FIT dans le cadre du portefeuille **Gouvernance inclusive**. Lorsque la PMO a atteint les objectifs de son projet, le progrès a été défini comme « important ». Lorsque la PMO n'a pas atteint les objectifs de son projet mais a néanmoins progressé, les progrès ont été qualifiés de « certains ». L'impact des progrès en matière d'accès et d'agentivité a été réalisé au niveau du participant.e. ou de la communauté, ou des deux. Lorsque des progrès ont été réalisés en utilisant des stratégies d'accès et d'agentivité, les avantages ont été considérés comme le résultat de ces stratégies.

	Stratégies	Progrès	Niveau d'impact
<b>Accès</b>	Améliorer l'accès au dialogue et au partage	Importants	Participant.e. et communauté
	Améliorer l'accès à l'information et la sensibilisation	Importants	Participant.e. et communauté
	Améliorer l'accès au développement des compétences	Importants	Participant.e.
<b>Action</b>	Améliorer les connaissances sur l'égalité des genres	Importants	Participant.e. et communauté
	Améliorer le leadership et l'efficacité personnelle	Importants	Participant.e.
	Modifier les normes de genre en matière de droits	Importants	Participant.e. et communauté

Les PMO et leurs partenaires locaux ont utilisé à la fois des stratégies d'accès et des stratégies d'agentivité. L'approche combinée de ces deux stratégies a permis de réaliser des progrès importants dans chaque innovation. Tandis que les PMO se concentraient sur le renforcement des compétences de leurs participant.e.s, les activités visaient également à fournir un accès à l'information et à encourager le dialogue et les

conversations sur les questions relatives aux droits de la personne et à améliorer les connaissances en matière de genre pour les participant.e.s et la communauté environnante. L'utilisation de stratégies d'accès et d'agentivité a permis d'améliorer les capacités de gestion et l'efficacité personnelle des participant.e.s à l'innovation, ainsi qu'une évolution positive des normes de genre parmi les participant.e.s et au sein de la communauté, ce qui a permis aux PMO d'atteindre le résultat final de leurs innovations.

## Exemples d'accès

### Améliorer l'accès au dialogue et au partage

La *Bhutan Canada Foundation* a utilisé des stratégies de dialogue et de partage pour accroître la collaboration dans les processus politiques participatifs entre les groupes vulnérables et les décideurs politiques. Ces stratégies se sont avérées efficaces pour formuler des recommandations en matière de politique de protection sociale. De même, les participant.e.s de *University of the Fraser Valley* ont élaboré des présentations de sensibilisation pour des événements communautaires et ont démontré leur capacité à partager et à présenter des documents de sensibilisation, notamment des discours, des chansons, des sketches, des danses, des poèmes et des prières.

### Améliorer l'accès à l'information et la sensibilisation

À titre d'exemple d'amélioration de l'accès à l'information et de la sensibilisation, *University of the Fraser Valley* a impliqué les parties prenantes dans des événements d'engagement communautaire afin d'en apprendre davantage sur les droits de la personne. Les enquêtes menées après l'événement ont montré que les parties prenantes s'engageaient à intégrer les droits des personnes atteintes d'albinisme dans leur travail. La *Bhutan Canada Foundation* a collaboré avec des représentants du gouvernement pour améliorer les

options politiques afin de mieux répondre aux besoins de protection sociale des femmes marginalisées en élaborant des recommandations politiques à soumettre au gouvernement bhoutanais.

### Améliorer l'accès au développement des compétences

En plus du renforcement de l'accès à l'information, la *Bhutan Canada Foundation* a travaillé à l'amélioration des compétences en



formant les participant.e.s à une approche de réflexion sur la conception pour l'examen des politiques. L'empathie est au cœur de l'approche politique de la pensée conceptuelle et, par conséquent, c'est la compétence la plus citée par les participant.e.s. Les participant.e.s ont parlé du développement d'une nouvelle empathie pour les expériences des personnes handicapées et de la communauté LGBTQ+. Dans le cadre de l'innovation de *University of the Fraser Valley*, les participant.e.es ont acquis des compétences en matière de couture et de confection et ont été en mesure de fabriquer des produits en tissu à la fin du projet afin d'augmenter leurs revenus.

## Exemples d'agentivité

### Améliorer les connaissances sur l'égalité entre les genres

L'innovation de **CAUSE Canada** visait à améliorer les connaissances sur l'égalité des genres. Par exemple, les familles de filles non scolarisées ont été formées et soutenues pour développer des pratiques susceptibles d'améliorer le bien-être des filles handicapées. Avec l'aide d'un défenseur, les familles ont conçu et mis en œuvre des plans d'action familiaux avec des stratégies adaptées pour améliorer le bien-être des filles. De plus, les filles handicapées elles-mêmes ont été encouragées à exercer leurs droits en tant que femmes et en tant que personnes handicapées.

### Améliorer le leadership et l'auto-efficacité

**University of the Fraser Valley** a constaté que tous les participant.e.s ont clairement exprimé leur confiance dans leur capacité à diriger leur communauté et à défendre les droits des personnes atteintes d'albinisme à la fin du projet. Les participant.e.s se sont également identifiés comme des modèles communautaires et pouvaient désormais participer activement aux réunions communautaires après avoir été impliqués dans l'innovation.

### Évolution des normes de genre en matière de droits

L'innovation de **CAUSE Canada** a permis de modifier les normes de genre sur les droits des filles handicapées en améliorant leur accès à l'éducation au niveau des participant.e.s. Les stratégies et les actions des familles de filles non scolarisées variaient et dépendaient des besoins et des capacités spécifiques de la famille, mais les exemples comprenaient la collecte de fonds pour acheter un appareil de mobilité (béquille, fauteuil roulant, chaussures spéciales, etc.), la désignation d'une famille pour accompagner les filles à l'école, la résolution des cas de discrimination et la collecte de fonds pour acheter des uniformes ou du matériel scolaire. De plus, **CAUSE Canada** a constaté une évolution des normes de genre en matière de protection contre la VBG. Avant cette innovation, la VBG était largement cachée et normalisée, mais grâce aux défenseurs qui ont sensibilisé les filles à la nécessité de se protéger contre la VBG, de nombreuses familles ont commencé à comprendre quand une fille pouvait ne pas être en sécurité dans sa vie quotidienne et comment la protéger contre les différents types de violence.

Au niveau communautaire, les défenseurs de **CAUSE Canada** ont dirigé la création de groupes de travail communautaires (GTC), qui ont été formés avec une moyenne de 15 dirigeants de la communauté. Les GTC ont élaboré des plans d'action communautaires visant à accroître la protection et l'inclusion des femmes et des filles handicapées, et tous les GTC se sont engagés à surveiller toutes les formes de discrimination afin d'atténuer les difficultés rencontrées par les familles. **University of the Fraser Valley** a également constaté des changements au niveau communautaire lorsque les parties prenantes ont déclaré que leur volonté d'aborder la question du genre et de l'albinisme s'était améliorée, et que leur point de vue avait changé sur la question de savoir si l'albinisme était un handicap ou non, après avoir assisté à des événements éducatifs.

## Éléments moteur

Offrir une compensation, le cas échéant. Les compensations, sous diverses formes, ont été jugées essentielles au succès de l'innovation par toutes les organisations de microfinance du portefeuille. La **Bhutan Canada Foundation** a constaté que les mises à l'essai nécessitaient de répondre aux besoins des participant.e.s en matière de garde d'enfants. Leurs ateliers de réflexion sur la conception duraient chacun plusieurs jours, ce qui posait des problèmes aux personnes ayant des enfants. L'intention initiale était de fournir une garde d'enfants externe pendant les ateliers, mais on s'est rendu compte par la suite que cela correspondait aux

pratiques canadiennes. En revanche, le partenaire local a intégré une notion de garde d'enfants plus adaptée à la culture dans l'atelier et les participant.e.s ont pu amener leurs enfants. De la nourriture a également été fournie aux enfants. Cet élément moteur souligne également l'importance d'utiliser une optique culturellement appropriée lorsqu'il s'agit de répondre aux besoins liés au genre.

**CAUSE Canada** a également constaté que leurs défenseurs et filles handicapées avaient une mobilité réduite et n'étaient pas en mesure d'acheter des appareils de mobilité (béquille, fauteuil roulant, chaussures spéciales, etc.), tout en s'efforçant de couvrir d'autres besoins urgents. Par la suite, ils ont acheté des appareils de mobilité pour les filles handicapées et les défenseurs qui en avaient besoin. De même, **University of the Fraser Valley** a utilisé plusieurs stratégies de compensation, notamment des contrôles de la vue et des lunettes pour les formateurs, car il est apparu que nombre d'entre eux étaient incapables d'effectuer des tâches détaillées de couture/coupe (et passaient au tissage) en raison d'une mauvaise vue. Tous les formateurs ont déclaré que les lunettes les avaient aidés à mieux apprendre afin qu'ils puissent suivre la formation et obtenir des produits satisfaisants. Ils ont également pris des mesures pour répondre aux besoins des femmes en fonction de leur genre, notamment en matière de garde d'enfants et d'allocations, et ont adapté le calendrier et la durée de la formation pour les formatrices.

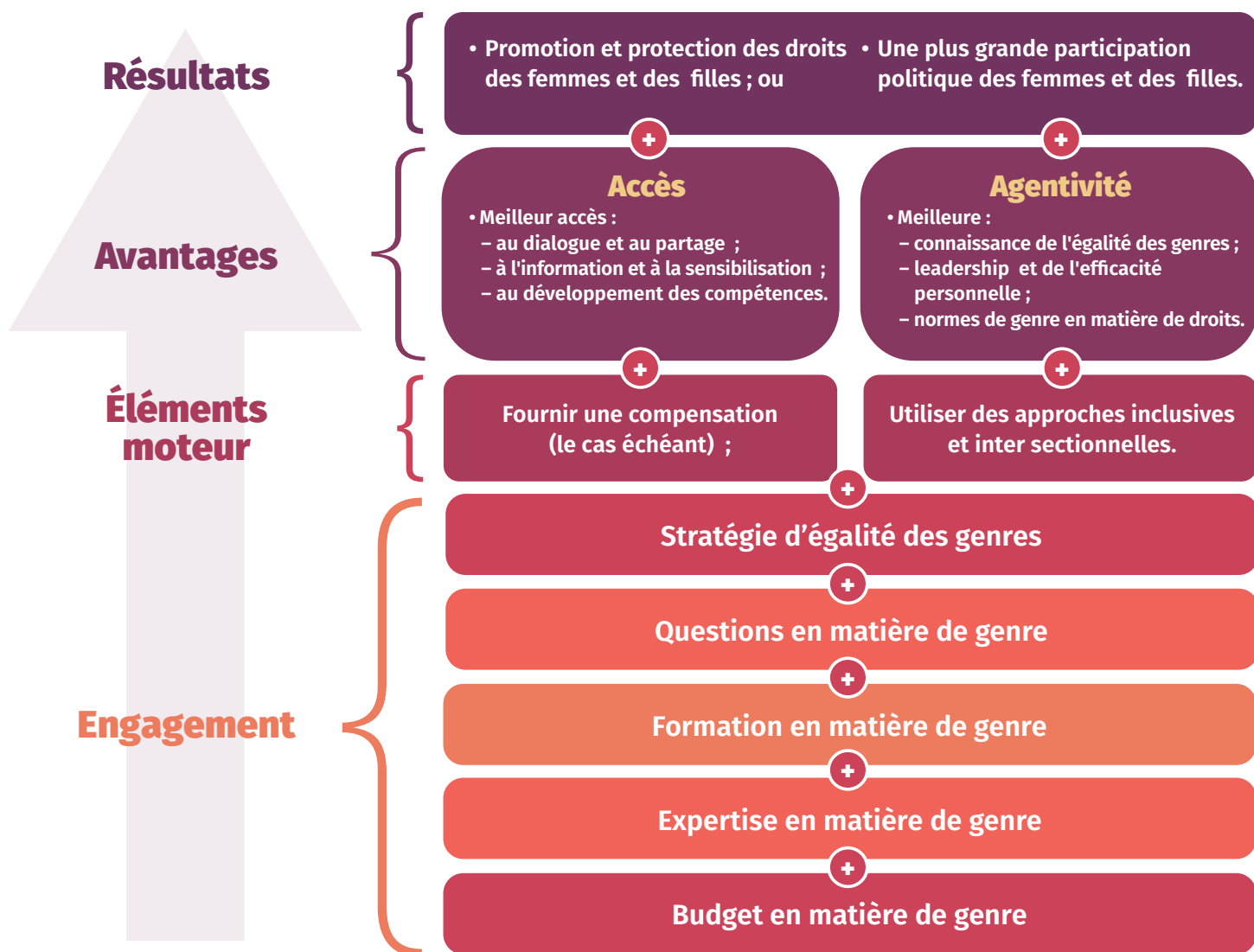
## Défis

**Pauvreté.** La pauvreté et les ressources économiques limitées ont été observées dans le portefeuille Gouvernance inclusive de deux PMO (tant pour les participant.e.s que pour les communautés). La **Bhutan Canada Foundation** a réalisé que l'extrême pauvreté qui caractérisait les communautés ciblées aurait un impact sur l'innovation ainsi que sur les efforts et l'engagement des familles à soutenir l'éducation de leurs filles. Bien que les familles aient considérablement pris conscience des besoins et des droits de leurs filles grâce à l'innovation, dans certains cas, la réalisation de ces droits a été remise en question par leur situation économique précaire, qui dans ce cas comprenait l'acquisition d'appareils de mobilité (béquilles, fauteuil roulant, chaussures spéciales, etc.), de matériel d'apprentissage et d'uniformes comme besoins continus pour les filles afin qu'elles puissent terminer leur éducation. **University of the Fraser Valley** a également constaté que, malgré les allocations versées, celles-ci n'étaient pas suffisantes pour les personnes confrontées à une extrême pauvreté. En raison de la pauvreté et de la stigmatisation, de nombreux participant.e.s se sont livrés à la prostitution, ont été confrontés à la violence sexiste, à l'insécurité du logement et du transport.

**Triple charge importante.** La triple charge importante est un autre défi auquel sont confrontées les femmes participant.e. au portefeuille Gouvernance inclusive. Comme le montrent les éléments moteur, la **Bhutan Canada Foundation** a fourni des services de garde d'enfants aux participantes afin de résoudre le problème de la triple charge pour les femmes et leur permettre d'assister aux sessions de formation. De même, **University of the Fraser Valley** a constaté que certaines formatrices avaient du mal à participer à toutes les sessions de formation en raison de leurs responsabilités domestiques non rémunérées, de sorte que l'innovation s'est concentrée sur la meilleure façon de soutenir les formatrices compte tenu des défis liés à leur genre.

## Parcours de l'égalité des genres pour l'innovation (PEGI)

Sur la base de l'évaluation des PMO financées par le FIT dans le portefeuille **Gouvernance inclusive**, le parcours suivant, sensible au genre, a été utilisé pour faire progresser l'égalité des genres et le renforcement du pouvoir des femmes et des filles :



\*Adapté de la figure 'WGEA Business Case to Gender Equality Figure' (Figure de l'analyse de rentabilisation de l'égalité des genres du WGEA)

## Projets financés par le FIT

Le tableau suivant présente les PMO financées par le FIT dans le portefeuille **Gouvernance inclusive**.

N°	Sous-catégorie PAIF	Pays de mise à l'essai	Nom de la PMO	Type d'organisation	Période de mise à l'essai (Mois)
1	Promouvoir et protéger les droits de la personne, et soutenir en particulier les droits des femmes	Sierra Leone	CAUSE Canada	OSC	12
2	Promouvoir et protéger les droits de la personne, et soutenir en particulier les droits des femmes	Bhutan	The Bhutan Canada Foundation	OSC	12
3	Promouvoir et protéger les droits de la personne, et soutenir en particulier les droits des femmes	Sierra Leone	University of the Fraser Valley	Post-secondaire	15

## Champ d'action 6 :



Dalhousie University | Dalhousie Institute for Children, Peace and Security

## La paix et la sécurité

### Synthèse des résultats en matière d'égalité de genre

Le portefeuille **Paix et sécurité** du FIT comptait une (1) petite et moyenne organisation (PMO) (2 % du fonds) qui a travaillé à l'amélioration de l'égalité des genres en augmentant la représentation des femmes dans le secteur de la sécurité et une plus grande participation des femmes à la consolidation de la paix. Au total, **108** participant.e.s ont été concernés (dont 59 % de femmes et de filles) et **248 963** dollars de financement ont été dépensés pour ce portefeuille.

L'**engagement** en faveur de l'égalité des genres était élevé. La PMO a été transformatrice en matière de genre. Elle a élaboré une stratégie d'égalité entre les genres (SEG) sur la base de son analyse de la situation, a consacré un budget aux activités liées à l'égalité des genres et a fait appel à l'expertise canadienne et locale en matière d'égalité des genres. La PMO a également mis en œuvre une politique de prévention de l'exploitation et des abus sexuels (PEAS).

Les principales **stratégies d'accès** qui ont permis de progresser vers l'égalité des genres et le renforcement du pouvoir des femmes et des filles sont l'amélioration de l'accès au dialogue et au partage, à l'information et à la sensibilisation, ainsi que le développement des compétences. L'amélioration de l'accès à l'information a consisté à sensibiliser les participant.e.s à la prévention du recrutement et de l'utilisation de garçons et de filles comme soldats et à la prévention de la violence sexuelle liée au conflit (PVSC) contre les enfants au Sud-Soudan, par exemple.

La principale **stratégie d'agentivité** était d'améliorer les connaissances sur l'égalité entre les genres. Par exemple, l'amélioration des connaissances sur l'égalité des genres ou les questions liées au genre comprenait l'amélioration des connaissances sur la protection des enfants et la prévention du recrutement par le biais de plateformes telles que les tables rondes.

Les **stratégies d'accès** et **d'agentivité** ont été utilisées par la PMO et ses partenaires locaux. L'approche combinée de ces deux stratégies a permis de réaliser des progrès importants en matière d'innovation, principalement au niveau des participant.e.s.

Trois **éléments moteur** d'innovation ont été identifiés, à savoir l'utilisation de stratégies de communication et de sensibilisation inclusives, la collaboration avec des partenaires locaux et l'utilisation d'une expertise en



matière de genre. L'utilisation de stratégies de communication et de sensibilisation inclusives a renforcé la police de proximité grâce à l'organisation de dialogues communautaires au cours desquels les dirigeants ont identifié et partagé des stratégies de police potentielles susceptibles d'améliorer les systèmes en place. De plus, la collaboration avec des partenaires locaux a été un élément moteur de l'innovation qui a permis de combler le vide entre les organisations de la société civile (OSC) dirigées par des femmes et les officiers de police. Enfin, l'utilisation de l'expertise en matière de genre a également joué un rôle clé dans le renforcement de la police de proximité grâce à la mise en place de bureaux de genre dans les commissariats de police afin que les parties prenantes soient libres de signaler les problèmes et de partager des informations.

Deux défis transversaux ont été identifiés au sein du portefeuille, à savoir le manque d'incitations et le budget limité. Le manque d'incitations, en particulier monétaires, a eu un impact sur la participation et le taux de participation aux innovations. De plus, le budget limité a été un autre défi rencontré au cours de la période de mise à l'essai, car il était lié à la capacité de mettre en œuvre toutes les activités proposées par la SEG.



## Profil du portefeuille

### Nombre de PMO

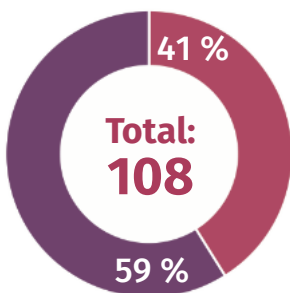
2 % (1/52)



Dans le cadre du champ d'action de la PAIF sur la **paix et la sécurité**, les PMO de ce portefeuille ont travaillé sur un ou plusieurs des points suivants :

- Augmentation de la représentation des femmes dans le secteur de la sécurité ;
- Meilleure participation des femmes à la consolidation de la paix.

### Nombre total de participant.e.s



64 femmes / 44 hommes

### Profils des PMO

100 %

(1/1)

Post-secondaire

0

Organisation de la société civile (OSC)

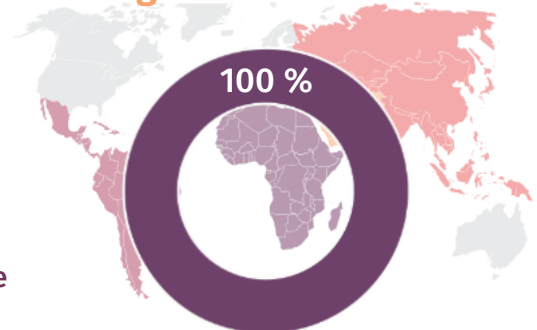
0

Secteur privé

0

Entreprise sociale

### Régions d'innovation



Afrique

## Engagement en faveur de l'égalité des genres

L'engagement en faveur de l'égalité des genres était élevé dans l'ensemble du portefeuille **Paix et sécurité**. Cette PMO a été transformatrice en matière de genre et avait un marqueur d'égalité de genre (MEG) de 3 puisque tous les indicateurs et les résultats du projet étaient axés sur l'égalité de genre. Elle a élaboré une SEG sur la base des résultats de son analyse approfondie de la dimension de genre (AAG) et a fait appel à l'expertise canadienne et locale en matière d'égalité des genres. La PMO a également consacré une partie de son budget à l'expertise en matière d'égalité entre les genres afin d'orienter les activités de mise à l'essai et a mis en œuvre une politique de PEAS.

- Marqueur d'égalité de genre : ..... EG3 100 % (1/1)
- Stratégie d'égalité des genres : ..... Oui, 100 % (1/1)
- Analyse approfondie de la dimension en matière de genre : ..... Oui, 100 % (1/1)
- Données ventilées par genre : ..... Oui, 100 % (1/1)
- Expertise en matière de genre : ..... Canadienne : Oui, 100 % (1/1)  
 Locale/au niveau du pays : Oui, 100 % (1/1)  
 Canadienne et locale/au niveau du pays : Oui, 100 % (1/1)
- Budget en matière de genre : ..... Oui, 100 % (1/1)
- Politique de prévention de l'exploitation et des abus sexuels : ..... Oui, 100 % (1/1)

## Accès et agentivité

Le tableau suivant met en évidence les principales stratégies d'accès et d'agentivité qui ont permis de faire progresser l'égalité des genres et le renforcement du pouvoir des femmes et des filles dans au moins 50 % des PMO financées par le FIT dans le domaine **Paix et sécurité**. Lorsque la PMO a atteint les objectifs de son projet, le progrès a été défini comme « important ». Lorsque la PMO n'a pas atteint les objectifs de son projet mais a néanmoins progressé, les progrès ont été qualifiés de « certains ». L'impact des progrès en matière d'accès et d'agentivité a été réalisé au niveau du participant.e. ou de la communauté, ou des deux. Lorsque des progrès ont été réalisés en utilisant des stratégies d'accès et d'agentivité, les avantages ont été considérés comme le résultat de ces stratégies.

	Stratégies	Progrès	Niveau d'impact
<b>Accès</b>	Améliorer l'accès au dialogue et au partage	Importants	Participant.e.
	Améliorer l'accès à l'information et à la sensibilisation	Importants	Participant.e.
	Améliorer l'accès au développement des compétences	Importants	Participant.e.
<b>Agentivité</b>	Améliorer les connaissances sur l'égalité entre les genres	Importants	Participant.e.

Les stratégies d'accès et d'agentivité ont été utilisées par la PMO et son partenaire local dans le cadre de ce portefeuille. L'approche combinée des stratégies d'accès et d'agentivité a permis de réaliser des progrès importants au niveau des participant.e.s. Les activités clés se sont concentrées sur le renforcement des

compétences des participant.e.s, ainsi que sur l'encouragement du dialogue sur les questions de paix et de sécurité afin d'améliorer les connaissances des participant.e.s en matière de genre, en particulier sur les approches sexospécifiques de la prévention du recrutement et de l'utilisation de filles et de garçons comme enfants soldats, ainsi que de la violence sexuelle liée aux conflits.

## Exemples d'accès

### Améliorer l'accès au dialogue et au partage

*Dalhousie University/Dallaire Institute for Children, Peace and Security* a amélioré l'accès au dialogue en organisant des réunions de haut niveau auxquelles ont participé diverses parties prenantes, notamment des officiers de police, des dirigeants communautaires, des filles et des femmes, ainsi que des services gouvernementaux et des ministères clés. Elle a également mis en place des plateformes d'échange d'informations sur les activités et les questions liées à la prévention du recrutement et de l'utilisation d'enfants soldats. Ces plateformes étaient à la fois formelles et informelles et comprenaient la création de groupes WhatsApp, de dialogues, de réunions, la rédaction de formulaires de retour d'information et d'évaluation, afin de permettre aux participant.e.s, en particulier les femmes, d'exprimer leurs préoccupations et de fournir un retour d'information significatif sur la participation des femmes dans le domaine de la paix et de la sécurité.

### Améliorer l'accès à l'information et la sensibilisation

*Dalhousie University/Dallaire Institute for Children, Peace and Security* a travaillé avec les membres d'OSC pour améliorer l'information et la sensibilisation à la prévention du recrutement et de l'utilisation de garçons et de filles comme enfants soldats et à la PVSC à l'encontre des enfants au Sud-Soudan. Ils ont également partagé des informations par divers moyens, notamment des supports de formation, des boîtes à outils, des lignes directrices et le soutien d'experts lors de réunions mensuelles, ainsi que le mentorat et l'accompagnement des membres d'OSC.



*Dalhousie University/ Dallaire Institute for Children, Peace and Security*

### Améliorer l'accès au développement des compétences

En plus du renforcement de l'accès à l'information, *Dalhousie University/Dallaire Institute for Children, Peace and Security* a travaillé à l'amélioration des compétences au sein du secteur de la sécurité. Elle a fourni des outils et des systèmes pour développer des compétences qui aident à prévenir le recrutement et l'utilisation d'enfants soldats, ainsi que les violences sexuelles contre les enfants liées aux conflits.

## Exemple d'agentivité

### Améliorer les connaissances sur l'égalité entre les genres

L'innovation de *Dalhousie University/Dallaire Institute for Children, Peace and Security's* visait à améliorer les connaissances sur l'égalité des genres. Par exemple, elle a amélioré les connaissances sur la protection des

enfants et la prévention du recrutement d'enfants soldats par le biais de plateformes telles que des tables rondes, des engagements de haut niveau et des réunions consultatives mensuelles. Les informations échangées portaient notamment sur les principes de Vancouver au Sud-Soudan et sur le rôle des femmes dans la prévention du recrutement et de l'utilisation d'enfants soldats. Au cours des dialogues communautaires, les officiers de police ont indiqué qu'ils comprenaient mieux l'importance d'appliquer des stratégies de détermination de l'âge lors du recrutement des forces de police, notamment en vérifiant les certificats de naissance, grâce à leur participation à la formation de la police, qui leur a permis de se familiariser avec les lois et les instruments juridiques tels que la Loi sur la police nationale du Sud-Soudan.

## Éléments moteur

**Utiliser des stratégies de communication et de sensibilisation inclusives.** L'utilisation de stratégies de communication et de sensibilisation inclusives a été un élément moteur de l'innovation pour renforcer la police de proximité dans le cadre de l'innovation de *Dalhousie University/Dallaire Institute for Children, Peace and Security*. Au cours des dialogues communautaires organisés, les dirigeants ont indiqué qu'ils avaient pu identifier des stratégies de police de proximité susceptibles d'améliorer la surveillance, le signalement et la prévention.

**Collaborer avec les partenaires locaux.** *Dalhousie University/Dallaire Institute for Children, Peace and Security* ont également identifié l'importance de la collaboration avec les partenaires locaux comme un facteur clé de l'innovation. Par exemple, l'engagement et la collaboration accrus lors des dialogues communautaires, des tables rondes et des réunions de haut niveau ont permis de partager plus librement des informations pertinentes, ce qui a aidé l'innovation à combler le vide entre les OSC dirigés par des femmes et les officiers de police.

**Utiliser l'expertise en matière de genre.** Pour renforcer la police de proximité, *Dalhousie University/Dallaire Institute for Children, Peace and Security* a également estimé qu'il était extrêmement important d'utiliser l'expertise en matière de genre. Par exemple, elle a mis en place des bureaux de genre, qui sont maintenant opérationnels dans les commissariats de police. Ces bureaux ont permis aux parties prenantes de parler, de faire des rapports et de partager des informations en toute liberté.

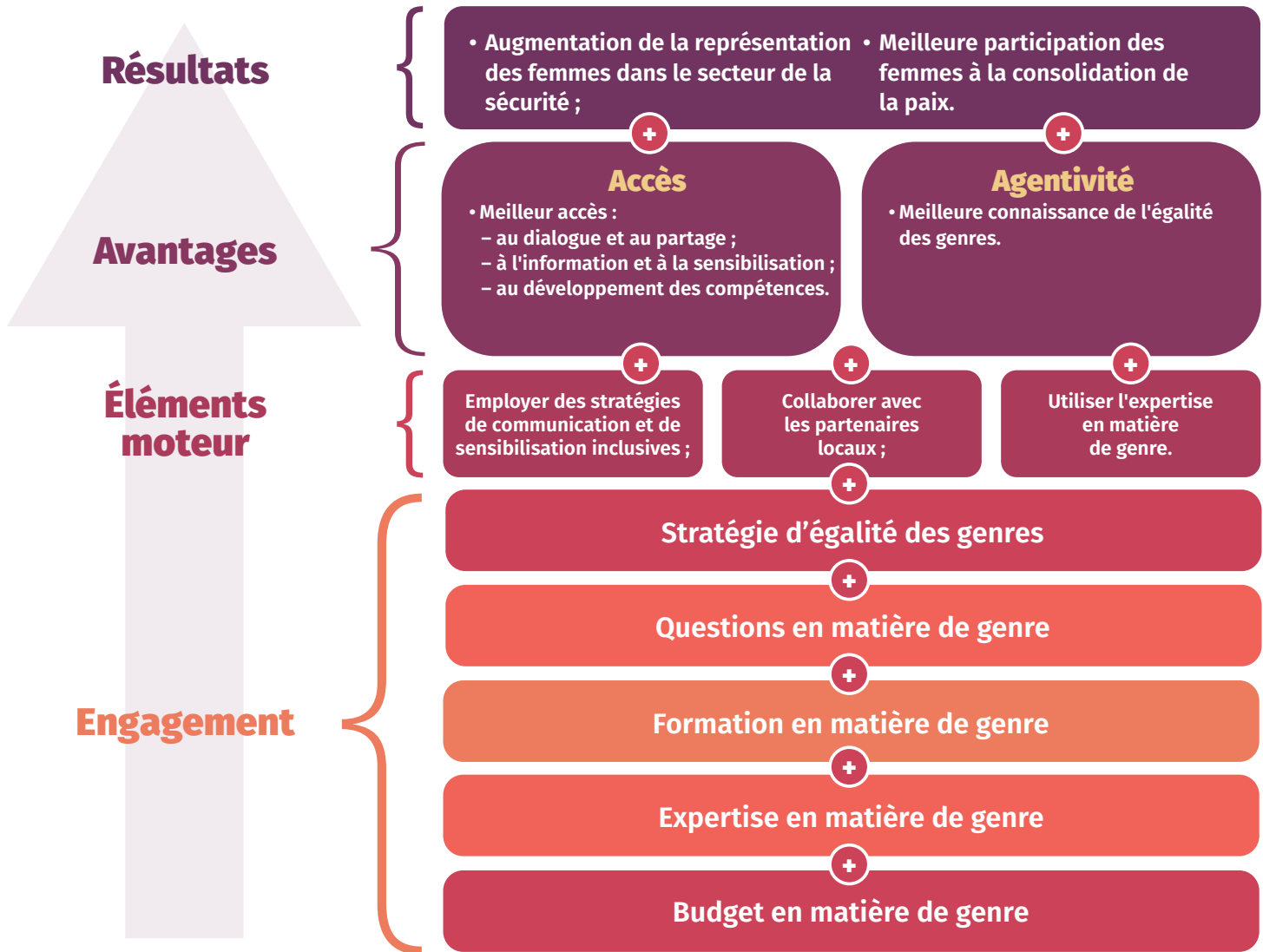
## Défis

**Manque d'incitations.** Le manque d'incitations a été l'un des défis à relever dans l'ensemble du portefeuille **Paix et de la sécurité**. *Dalhousie University/Dallaire Institute for Children, Peace and Security* a souligné que le manque d'incitations, en particulier monétaires (liées à la logistique et à l'octroi de subventions) pourrait entraîner une faible participation des comités de surveillance dirigés par des femmes au cours de la période de mise à l'essai. Ce problème a toutefois été atténué par la réorientation du budget du FIT afin de garantir que des rafraîchissements, des repas et des remboursements de transport adéquats soient fournis lors des activités, notamment les réunions consultatives mensuelles du réseau national des femmes et les dialogues communautaires, ce qui a permis aux femmes de participer pleinement à ces activités.

**Budget limité.** Le budget limité a été un autre défi identifié au cours de la période de mise à l'essai en ce qui concerne la mise en œuvre de la SEG de *Dalhousie University /Dallaire Institute for Children, Peace and Security*, ainsi que le nombre d'autres activités proposées. Par exemple, permettre le renforcement des capacités de nombreux membres des groupes de police communautaire composés de policiers, de dirigeants communautaires, de jeunes dirigeants, de femmes dirigeantes, de dirigeants religieux et de représentants d'OSC au niveau de la communauté sur leurs rôles et responsabilités et le soutien au département de la justice militaire.

## Parcours de l'égalité des genres pour l'innovation (PEGI)

Sur la base de l'évaluation des PMO financées par le FIT dans le portefeuille **Paix et sécurité**, le parcours suivant a été utilisé pour faire progresser l'égalité des genres et le renforcement du pouvoir des femmes et des filles :



\*Adapté de la figure 'WGEA Business Case to Gender Equality Figure' (Figure de l'analyse de rentabilisation de l'égalité des genres du WGEA)

## Projets financés par le FIT

Le tableau suivant présente les PMO financées par le FIT dans le portefeuille **Paix et sécurité**.

N°	Sous-catégorie PAIF	Pays de mise à l'essai	Nom de la PMO	Type d'organisation	Période de mise à l'essai (Mois)
1	Augmenter la représentation des femmes dans le secteur de la sécurité	Sud-Soudan	Université Dalhousie / Dallaire Institute for Children, Peace and Security	OSC	11

## PLEINS FEUX SUR L'INNOVATION



### CAUSE Canada – L'éradication du mariage des enfants en Sierra Leone

#### L'innovation à l'honneur

Ce coup de projecteur sur l'innovation montre comment CAUSE Canada s'est aligné sur la Politique d'aide internationale féministe du Canada (PAIF), en ciblant explicitement le champ d'action de la réduction de la violence sexuelle et basée sur le genre (VBSG) en orientant ses efforts vers la lutte contre le mariage d'enfants, le mariage précoce et le mariage forcé. Il met également en lumière les résultats du **cadre d'évaluation de l'égalité des genres pour l'innovation (CEGI)** du FIT et se concentre plus particulièrement sur l'engagement, l'accès et l'agentivité. Il se penche également sur les facteurs critiques qui sont des éléments essentiels à la réussite d'une innovation.

#### Solution d'innovation

Le partenariat **CAUSE Canada** Sierra Leone, avec le soutien du Fonds pour l'innovation et la transformation, a mis en œuvre une stratégie innovante pour lutter contre le mariage des enfants en Sierra Leone. Cette innovation consistait à éduquer les hommes à la recherche de filles à marier sur les effets néfastes du mariage d'enfants pour eux-mêmes, les filles, leurs familles et l'ensemble de la communauté. La solution innovante comprenait la formation des dirigeants communautaires, le renforcement des défenseurs, l'organisation d'événements communautaires contre le mariage des enfants et la collecte systématique de données pour évaluer l'efficacité de la prévention des mariages par rapport à ceux qui ont persisté malgré l'intervention.

#### Mettre en valeur l'engagement à faire progresser l'égalité de genres

La Sierra Leone a le 18e taux de mariage d'enfants le plus élevé au monde, avec 800 000 enfants mariés recensés, et 400 000 de ces filles se marient avant d'atteindre l'âge de 15 ans (UNFPA-UNICEF, 2020). Les filles

sont plus exposées au risque de mariage d'enfants que les garçons, et ces risques sont accrus dans les zones pauvres et rurales. Mettre fin au mariage des enfants d'ici à 2030 est un objectif et une cible essentiels de l'ODD 5, qui est axé sur la promotion de l'égalité des genres. Pour relever ce défi de taille, il incombe à la communauté mondiale de mettre en œuvre des interventions efficaces, en soulignant la nécessité de coordonner les efforts et les **engagements**.

“Mi Small Wef” No More (Plus jamais « Ma jeune Épouse ») est un exemple remarquable d'innovation transformatrice en matière de genre, qui a joué un rôle essentiel dans la réduction des taux de mariage d'enfants dans 30 communautés ciblées, en particulier dans les régions rurales de la Sierra Leone. Alignée sur la PAIF, cette innovation s'est engagée dans des initiatives à plusieurs niveaux visant à remettre en question les attitudes dominantes et les normes sexospécifiques néfastes associées au mariage d'enfants.

Cette innovation a favorisé les attitudes de transformation du genre en améliorant l'environnement familial et communautaire en impliquant les dirigeants masculins, les parents des filles, les hommes et les habitants de la communauté. En réponse à la perception selon laquelle les filles deviennent des femmes à l'adolescence, où le développement physique est considéré comme une préparation au mariage, CAUSE Canada a mis en place une formation sur l'exploitation sexuelle, les abus sexuels et l'éducation à la maltraitance des enfants dans de nombreuses communautés, en tenant compte des différences entre les genres. Aucun cas d'exploitation sexuelle, de harcèlement ou d'abus n'a été signalé au cours de la période de mise à l'essai, ce qui témoigne d'un changement d'attitude.

L'innovation a stimulé la création de mouvements en donnant naissance à l'apparition de militants contre le mariage des enfants. Le nombre croissant de défenseurs dans les 30 communautés a joué un rôle essentiel dans la promotion de l'idée générale selon laquelle les adolescentes et les femmes ont la même valeur et les mêmes droits que les hommes. Par conséquent, le bien-être des femmes et des filles ne devrait pas être compromis pour le confort des hommes et des familles.

Cette innovation a suscité un **engagement** renouvelé de la part des dirigeants masculins, des parents des filles, des hommes et des habitants de la communauté, ce qui a permis de réduire considérablement le nombre de mariages d'enfants au cours de la période de mise à l'essai - de 14 en moyenne à moins d'un par mois.

## Stratégies pour renforcer l'agentivité pour les femmes et les filles

Le mariage d'enfants est une pratique à multiples facettes qui dépend du contexte, n'est pas linéaire et est influencée par des facteurs structurels, domestiques et interpersonnels imbriqués, tels que les facteurs culturels, historiques, liés au statut, à l'insécurité économique et au déplacement forcé (Lokot et al., 2021). Ainsi, l'autonomisation des femmes et des filles pour leur permettre d'exercer leur pouvoir d'**agentivité** nécessite une approche collective et à multiples facettes. Dans le contexte du mariage d'enfants, l'**agentivité** est donc associée à la capacité d'une fille de refuser le mariage. CAUSE Canada reconnaît que la question du mariage d'enfants n'est pas une simple question de Oui ou de Non en Sierra Leone.

L'innovation a utilisé diverses stratégies orientées vers l'**agentivité** pour diminuer la vulnérabilité des adolescentes au mariage d'enfants, telles que la programmation centrée sur les filles visant à améliorer les connaissances des femmes et des filles concernant leurs droits humains et l'égalité des genres. Malgré l'interdiction légale du mariage des enfants en Sierra Leone, la mise en œuvre reste faible (Save the Children, S.d.). L'innovation a adopté une approche proactive en impliquant les familles des filles et des hommes, en les

informant sur les droits des filles et sur les violations des droits des filles associées au mariage des enfants. Cette initiative a facilité les discussions et les actions visant à identifier d'autres moyens d'atténuer l'impact de la pauvreté, car les gains financiers pour répondre aux besoins fondamentaux des parents sont un facteur important contribuant à la prévalence du mariage des enfants (Samantha Marie-Louise, 2020). L'implication des intermédiaires dans la mobilisation des connaissances a joué un rôle essentiel, car ils ont activement cherché à obtenir une compréhension nuancée du mariage d'enfants et de ses impacts socioéconomiques et socioculturels. Cette relation a favorisé l'instauration d'un climat de confiance entre les intermédiaires et les communautés, ce qui a permis aux participant.e.s de se sentir à l'aise pour signaler les cas de mariage d'enfants. Dans certains cas, cette approche proactive a même permis d'éviter des mariages d'enfants.

Le succès de l'utilisation d'une approche multidimensionnelle pour lutter contre le mariage d'enfants a été évident : les familles se sont montrées plus disposées à maintenir les filles à l'école, les communautés se sont montrées plus solidaires en se faisant les alliées et les défenseurs des filles et, notamment, les hommes se sont montrés plus enclins à s'abstenir de se marier avec des enfants.

## Éléments moteur pour le succès de l'innovation

Le mariage d'enfants est influencé par divers facteurs, notamment socio-économiques, traditionnels et culturels, ainsi que par les normes en matière de genre. Néanmoins, des facteurs distincts peuvent contribuer à sa suppression. Plusieurs éléments moteur ont contribué au succès de l'innovation, notamment l'utilisation d'approches inclusives et inter sectionnelles, la participation de groupes de femmes et de filles, la collaboration avec un partenaire local, l'utilisation d'une expertise et d'une formation en matière d'égalité des genres, et l'incorporation des arts. Les approches participatives, notamment les jeux de rôle, le théâtre et les discussions publiques, ont contribué à réduire la stigmatisation parmi les lycéens, en particulier les filles. Ces activités ont créé un mentorat entre pairs qui, à son tour, a galvanisé un effort unifié de sensibilisation à la lutte contre les mariages d'enfants parmi leurs pairs. Dans cette innovation, les intermédiaires ont joué un rôle plus important que celui de simples intermédiaires. Ils ont catalysé un changement transformateur, favorisant la collaboration au sein des 30 communautés. Le nombre de personnes orientées vers le programme One Stop, une initiative traitant des cas de violence sexuelle et basée sur le genre, a considérablement augmenté, en particulier dans les cas où les mariages d'enfants ont été annulés. La présence d'un conseiller local en matière d'égalité des genres a également joué un rôle crucial, en apportant un soutien dans les cas compliqués par les grossesses d'adolescentes, la maternité chez les adolescentes et la cohabitation.

Plus important encore, l'innovation a choisi de ne pas utiliser une approche descendante ; au contraire, elle s'est activement engagée avec les communautés, cherchant à comprendre les obstacles et les facilitateurs qui contribuent à la prévalence du mariage d'enfants dans ces contextes spécifiques.

---

## Références

Lokot, M., Sulaiman, M., Bhatia, A., Horanieh, N., & Cislighi, B. (2021). Conceptualizing “agency” within child marriage: Implications for research and practice. *Child Abuse & Neglect, Advance*. 117(2021), pg. 1-6. <https://doi.org/10.1016/j.chiabu.2021.105086>

Samantha Marie-Loise Oakes-Howson (2020, June 29). *World Bank Blogs Two approaches to ending child marriage in Sierra Leone*. Extrait de <https://blogs.worldbank.org/youth-transforming-africa/two-approaches-ending-child-marriage-sierra-leone>

Save the Children. (n.d.). *Child Marriage in Sierra Leone: A call for sustained and coordinated action*. Extrait de <https://www.savethechildren.org.uk/content/dam/global/reports/advocacy/child-marriage-sierra-leone.pdf>

UNICEF. (2021). *Child Marriage Country Profile: Sierra Leone*. Extrait de <https://www.unicef.org/media/111401/file/Child-marriage-country-profile-Sierra-Leone-2021.pdf>





## International Development Enterprises (iDE Canada) – Une agriculture plus sûre pour les Népalais

### L'innovation à l'honneur

Ce coup de projecteur sur l'innovation illustre comment iDE Canada, en accord avec la Politique d'aide internationale féministe du Canada, promeut l'autonomisation économique des femmes au Népal. iDE Canada défend l'égalité des genres en encourageant la participation des femmes à des pratiques agricoles résistantes au climat et en facilitant l'accès équitable aux ressources socio-économiques et le contrôle de ces dernières. Il met également en lumière les résultats du *Cadre d'évaluation de l'égalité des genres pour l'innovation (CEGI)* du FIT et se concentre plus particulièrement sur l'accès.

Ce coup de projecteur sur l'innovation montre comment CAUSE Canada s'est aligné sur la Politique d'assistance internationale féministe du Canada (PAIF), en ciblant explicitement le champ d'action de la réduction de la violence sexuelle et basée sur le genre (VBG).

### Solution d'innovation

iDE Canada, avec le soutien du Fonds pour l'innovation et la transformation, a mis en œuvre le projet "Safer Farming for Nepali Women" (Une agriculture plus sûre pour les femmes népalaises) dans le district de Kaski. Cette région a connu une activité agricole accrue, couvrant l'agriculture individuelle, l'établissement de coopératives et l'agriculture commerciale. L'engagement de l'iDE auprès des agricultrices de Kaski a particulièrement mis l'accent sur la formation à la lutte intégrée contre les parasites (LI) pour les cultures de légumes à haute valeur ajoutée, soulignant l'engagement de l'organisation en faveur de pratiques agricoles durables et efficaces dans la région.

Les défis liés à l'agriculture au Népal comprennent l'utilisation excessive de pesticides, les problèmes au sein de la chaîne de valeur, la perte de biodiversité et l'utilisation excessive de pesticides chimiques. Ces défis

constituent des menaces importantes pour les pratiques agricoles durables et respectueuses de l'environnement, ayant un impact à la fois sur l'écosystème agricole et sur la qualité globale des produits. Pour relever ces défis, il faut adopter une approche globale comprenant la promotion de méthodes agricoles alternatives, l'amélioration de l'infrastructure de la chaîne de valeur et des mesures visant à atténuer l'impact sur la biodiversité.

La LI est une approche durable de la lutte contre les parasites qui exploite les services écosystémiques pour protéger les cultures. En réduisant les pertes avant et après la récolte, la lutte intégrée améliore la productivité des exploitations agricoles et la disponibilité des denrées alimentaires. Elle minimise également les résidus de pesticides et favorise la sécurité des aliments et de l'eau en réduisant les résidus chimiques dans divers éléments. Au-delà de la lutte contre les parasites, la lutte intégrée contribue activement à la préservation des écosystèmes, en conservant les ressources naturelles et en améliorant les services tels que la pollinisation. D'un point de vue économique, la LI réduit les coûts de production, et des cultures de meilleure qualité avec moins de résidus permettent aux agriculteurs d'obtenir de meilleurs prix, ce qui favorise l'augmentation de la rentabilité. De plus, la LI sert d'outil d'amélioration des connaissances, encourageant l'intendance des agriculteurs et approfondissant leur compréhension de la dynamique de l'écosystème dans leur contexte local. Ces connaissances permettent aux agriculteurs de prendre des décisions éclairées, renforçant ainsi leur capacité à lutter durablement contre les parasites.

iDE Canada/Népal a mis en place une formation à la LI afin que les agricultrices puissent obtenir une prime pour les légumes produits à l'aide de techniques de LI. Cette initiative a permis aux agricultrices d'être en contact avec les centres de collecte et le marché fermier. L'innovation a permis de former les agricultrices à des techniques de commercialisation efficaces, notamment l'étiquetage des produits, l'offre d'informations sur les méthodes de production LI et les avantages pour la santé qui y sont associés, et l'incorporation de récits sur les agricultrices qui cultivent les produits.

## Stratégies visant à améliorer l'accès des agricultrices

L'innovation a permis de soutenir un total de 1 643 agriculteurs, dont 1 268 femmes et 375 hommes directement, ainsi qu'environ 3 286 femmes et 3 286 hommes membres de la famille indirectement. Après l'assistance, une majorité significative, 95 % des femmes et 100 % des hommes, ont déclaré avoir des choix et un accès améliorés et viables pour cultiver des légumes vendus dans le commerce. Cette amélioration découle des connaissances acquises grâce à la formation à la LI. Au-delà de l'autonomisation économique, l'initiative contribue à un aspect sociétal plus large en permettant aux agricultrices de générer davantage de revenus à partir de la production de légumes. Cette indépendance financière, à son tour, permet aux femmes de participer activement à la prise de décision au sein de leur foyer et de s'engager dans divers forums où la défense de leurs droits et de leur bien-être est cruciale.

Cette innovation a facilité les connexions entre les agricultrices et les centres de collecte, créant ainsi des voies d'accès aux marchés agricoles. Ces centres de collecte sont essentiels pour rassembler les légumes produits localement par les membres associés et d'autres agriculteurs, afin de rationaliser les ventes aux négociants liés à des marchés plus importants. Ils sont conçus pour permettre aux agriculteurs socialement et économiquement défavorisés, principalement des femmes, y compris des femmes seules, des Dalits appauvris et des Janajatis, de se lancer dans la culture commerciale de légumes. Malgré le concept relativement nouveau des marchés de producteurs, les agricultrices avaient besoin d'être mieux informées sur la manière dont ces

marchés pouvaient accroître leurs revenus. Les participant.e.s au projet ont fait état d'une meilleure gestion du marché et d'une augmentation des ventes de légumes par le biais des centres de collecte et des marchés de fermiers. De plus, le nombre de membres des centres de collecte a considérablement augmenté au cours du projet de mise à l'essai, les femmes représentant 84 % du nombre total de membres.

L'innovation a également permis aux agricultrices d'améliorer leurs stratégies de marketing pour la vente de leurs produits LI. Les approches de commercialisation des légumes LI ont permis aux agricultrices d'obtenir des taux de vente élevés. Le matériel de marketing des légumes LI, les histoires d'agriculteurs cultivant ces cultures LI et les informations sur les avantages pour la santé ont permis aux clients d'être plus exposés et sensibilisés aux légumes LI, ce qui a augmenté la demande de légumes LI. Par exemple, 84 % des 45 clients (25 femmes) interrogés ont déclaré qu'ils préféreraient acheter des produits sans produits chimiques ni pesticides et qu'ils reconnaissaient les légumes issus de la LI comme étant exempts de pesticides. 92 % des femmes ont acheté des légumes issus de la LI, contre 80 % des hommes. 73 % des clients disent qu'ils sont plus susceptibles de faire confiance aux agriculteurs eux-mêmes lorsqu'ils s'informent sur la manière dont les légumes sont cultivés.

L'innovation a impliqué diverses parties prenantes et a adopté une approche relationnelle de renforcement de la confiance dès le début du projet. Cette approche a joué un rôle essentiel dans l'élaboration et l'expérimentation d'innovations pour une agriculture plus sûre pour les femmes népalaises.

---

## Références

Food and Agriculture Organization of the United Nations (n.d) Pest and Pesticide Management. Extrait de <https://www.fao.org/pest-and-pesticide-management/ipm/integrated-pest-management/en/>

IPM Innovation Lab (n.d) Nepal: Integrated Pest Management Innovation Lab Country Profile. Extrait de <https://ipmil.cired.vt.edu/wp-content/uploads/2016/02/Nepal-fact-sheet-2016.pdf>



## Université Toronto Metropolitan - Prévention du cancer du col de l'utérus en Inde grâce à l'auto-échantillonnage

### L'innovation à l'honneur

Ce coup de projecteur sur l'innovation met en évidence l'alignement de l'Université Toronto Metropolitan (UTM) sur la Politique d'assistance internationale féministe (PAIF) du Canada, qui met l'accent sur l'égalité des genres et le renforcement du pouvoir des femmes et des filles en abordant la santé sexuelle et reproductive (SDSR) par le biais d'une approche non traditionnelle du dépistage du cancer du col de l'utérus. Elle met également en évidence les résultats du cadre d'évaluation de l'égalité des genres (CEGI) du FIT pour l'innovation et se concentre spécifiquement sur l'accès et l'agentivité.

### Solution d'innovation

Le papillomavirus humain (VPH) est la principale cause du cancer du col de l'utérus, une maladie qui peut être évitée grâce au dépistage et à un traitement précoce. Les méthodes traditionnelles de dépistage, effectuées en milieu clinique, ont permis de réduire le taux de cancer du col de l'utérus dans les pays à revenu élevé. Malheureusement, ces méthodes de dépistage ne sont pas facilement accessibles aux femmes des pays à faibles et moyens revenus, en particulier aux femmes des zones rurales (Vahabi et al., 2022).

En Inde, plusieurs facteurs contribuent à réduire les taux de dépistage du cancer du col de l'utérus, ce qui crée un scénario complexe. Il s'agit notamment du manque de connaissances et de sensibilisation au cancer du col de l'utérus et au dépistage, des barrières culturelles liées à la pudeur, des difficultés d'accès aux services de dépistage (coût, transport, garde d'enfants et contraintes de temps liées au travail) et de la stigmatisation des infections sexuellement transmissibles (IST), y compris le papillomavirus, principale cause du cancer du col de

l'utérus. En Inde, les normes et stéréotypes de genres profondément ancrés autour des IST constituent un obstacle au dépistage. Les personnes, en particulier les femmes, sont stigmatisées comme déviantes, immorales, corrompues et souillées, ce qui pose d'importants problèmes pour le dépistage. Pour résoudre ces problèmes, il faut impliquer les hommes et les femmes, normaliser les discussions, déstigmatiser le sujet et encourager un dialogue ouvert sur le cancer du col de l'utérus et le dépistage - une approche vitale pour réduire la prévalence du cancer du col de l'utérus et la mortalité qui y est associée.

Le projet *Prevention of Cervical Cancer in India through Self-Sampling (PCCIS)* (Prévention du cancer du col de l'utérus en Inde grâce à l'auto-échantillonnage – PCCIAP) visait à améliorer le dépistage du cancer du col de l'utérus chez les femmes des régions rurales de l'Inde grâce à une approche centrée sur la famille. Cette approche comprend l'auto-prélèvement du papillomavirus (VPH-AP), complété par des interventions de sensibilisation à la santé sexuelle adaptées à la culture et faisant appel à la créativité artistique. L'objectif principal était d'accroître la participation des femmes des zones rurales au dépistage du VPH et du cancer du col de l'utérus. Le projet a augmenté la participation des femmes au dépistage du cancer du col de l'utérus, en mettant l'accent sur l'utilisation de l'auto-prélèvement du VPH. Il visait également à améliorer la sensibilisation et les connaissances en matière de santé sexuelle et à réduire la stigmatisation lors de l'engagement des hommes et des femmes.

## Stratégies pour améliorer l'accès au dépistage du cancer du col de l'utérus pour les femmes vivant en milieu rural en inde

Les résultats ont révélé que les méthodes conventionnelles de dépistage du cancer du col de l'utérus sont à la fois plus coûteuses et moins efficaces que la stratégie VPH-AP. L'un des principaux objectifs de l'initiative de l'UTM était de favoriser l'égalité des genres par l'autonomisation collective et le renforcement des capacités. Les stratégies équitables comprenaient l'amélioration de l'accès des femmes aux tests vitaux, aux ressources sanitaires, aux programmes et à la prise de décision inclusive, tout en transformant les attitudes grâce à l'engagement des hommes et des femmes au sein des familles.

L'accès des femmes et des hommes aux connaissances sur la santé sexuelle, le papillomavirus, le cancer du col de l'utérus et le dépistage a joué un rôle crucial dans la dissipation des idées fausses et la réduction de la stigmatisation associée au papillomavirus et au cancer du col de l'utérus. De plus, le projet a créé des opportunités pour renforcer les capacités des femmes à assumer des rôles de dirigeantes en tant que défenseuses communautaires, travailleuses de la santé ou personnel de recherche. Les compétences acquises sont transférables, améliorant l'employabilité de ces femmes et leur engagement au sein de la communauté, contribuant ainsi à l'égalité des genres à long terme. Le fait que 98 % des femmes aient choisi de se soumettre au dépistage avec l'encouragement de leurs partenaires masculins souligne le succès de leur approche dans la promotion de l'équité entre les genres.

## Meilleur accès au dépistage

Dans les régions dépourvues d'installations de dépistage, 118 femmes ont subi un dépistage du cancer du col de l'utérus et dix d'entre elles ont été testées positives au VPH. Parmi elles, une a refusé le suivi et neuf ont subi des tests de diagnostic supplémentaires. Une femme a été diagnostiquée et traitée avec succès pour une lésion précancéreuse du col de l'utérus. Dans le cadre de la durabilité du programme, les collaborateurs de l'UTM ont organisé une session de formation médicale continue (FMC) pour les prestataires de services de la région, afin de garantir la poursuite du dépistage du cancer du col de l'utérus au-delà de la durée de vie du projet.

## Renforcer l'agentivité des femmes dans l'inde rurale : construire des connaissances collectives, changer les attitudes et réduire la stigmatisation

Après avoir participé aux séances d'éducation à la santé sexuelle (ESS), les 120 femmes et leurs partenaires masculins ont considérablement amélioré leurs connaissances sur le cancer du col de l'utérus. De plus, la compréhension de l'infection par le papillomavirus en tant que cause du cancer du col de l'utérus et de sa transmission s'est améliorée de manière significative chez tous les participant.e.s. Les participant.e.s, hommes et femmes, ont considérablement amélioré leurs connaissances sur le test du frottis vaginal et l'IVA entre la période précédant et la période suivant l'intervention.

Bien qu'il y ait eu une baisse notable de la stigmatisation liée aux IST chez les participant.e.s, une tendance correspondante n'était pas évidente chez les participantes. Ces observations suggèrent que la prise en compte des normes sociales et de genre profondément enracinées liées aux IST peut nécessiter plus de temps et d'efforts soutenus.

Toutefois, l'évolution positive de l'attitude des hommes, en particulier des chefs de famille, est cruciale pour lutter contre les préjugés et favoriser la participation active des femmes au dépistage. Par ailleurs, les communautés ont fait preuve d'une attitude équitable à l'égard des rôles des genres, ce qui est prometteur pour la promotion du dépistage du cancer dans ces régions.

Les discussions de groupe ont mis en évidence la stigmatisation qui entoure le cancer du col de l'utérus et le papillomavirus, soulignant la nécessité d'accroître la sensibilisation et de dissiper les idées fausses au sein de la société.

Le projet de l'UTM a donc utilisé une approche centrée sur la famille, dans le cadre de laquelle les hommes et les femmes ont participé à des séances d'éducation à la santé sexuelle, ce qui a permis une meilleure sensibilisation au cancer du col de l'utérus et au papillomavirus, ainsi qu'une réduction de la stigmatisation. Cette stratégie centrée sur la famille et adaptée à la culture représente une avancée positive vers l'établissement de normes de genre plus équitables et l'encouragement d'une communication ouverte entre les hommes et les femmes.

---

### Références

Vahabi M, Lofters A, Mishra G, Pimple S, Wong J (2022) A Family-Centered Sexual Health Intervention to Promote Cervical Cancer Screening Uptake Among Low-Income Rural Women in India: Protocol for a Community-Based Mixed Methods Pilot Study. *JMIR Res Protocol* 2022;11(9):e35093 URL: <https://www.researchprotocols.org/2022/9/e35093> DOI: 10.2196/35093



## Canada SOS : Students Offering Support - Lights + Camera + Action for Equality (LCAE) [ Lumière + Caméra + Action pour l'égalité ]

### Innovation à l'honneur

Ce coup de projecteur sur l'innovation montre comment Canada SOS : Students Offering Support, aligné sur la politique d'aide internationale féministe du Canada (PAIF), a testé une innovation pionnière et évolutive pour amplifier l'engagement civique et l'habilité à diriger. Il met également en lumière les résultats du cadre d'évaluation de l'égalité des genres pour l'innovation (CEGI) du FIT, et illustre en particulier les stratégies visant à renforcer l'agentivité des filles et des femmes autochtones au sein des communautés mayas dans les zones rurales du Guatemala.

### Solution d'innovation

L'égalité est réalisée lorsque les femmes peuvent jouer un rôle dans les organisations communautaires. Dans le contexte guatémaltèque, cela signifie que les femmes ont des chances égales de contribuer et sont reconnues pour leurs contributions aux engagements civiques, notamment en occupant des postes au sein de la mairie auxiliaire, du COCODE (conseils communautaires pour le développement urbain et rural), des écoles et d'autres institutions pertinentes.

Lights, Camera, Action for Equality (LCAE) était un projet de mise à l'essai innovant et de courte durée qui utilisait des interventions fondées sur des données probantes pour tester une approche transformatrice centrée sur l'égalité des genres. Cette méthodologie innovante a utilisé des techniques de narration numérique, des balados, des vidéos et des essais photographiques pour éduquer les filles et les garçons autochtones d'Alta Verapaz et Quiché aux droits de la personne, à l'égalité des genres, à l'habilité à diriger et

à la sensibilisation. Le projet de mise à l'essai LCAE a permis aux participant.e.s de créer des artefacts numériques exprimant leur interprétation locale des objectifs de développement durable (ODD) et les moyens de les mettre en œuvre. Ces créations ont ensuite été partagées avec les responsables nationaux et les principales parties prenantes. Le projet a également facilité le dialogue entre les détenteurs de droits et les détenteurs d'obligations afin de discuter du contenu des objets numériques produits.

L'hypothèse fondamentale de ce projet Canada SOS repose sur le principe selon lequel la création et le partage, par la communauté, d'objets numériques répondant aux préoccupations locales, facilités par une approche sensible au genre et culturellement appropriée (accompagnée d'une formation sur les droits de la personne, l'habilité à diriger, l'égalité des genres et la défense des intérêts politiques), renforcera la capacité des femmes mayas à participer en tant que dirigeantes civiques. En fin de compte, cet engagement accru devrait permettre de donner la priorité à l'égalité des genres et aux droits des autochtones dans les processus d'élaboration des politiques.

## Stratégies pour améliorer l'agentivité

Les femmes et les filles autochtones du Guatemala sont confrontées à des inégalités cumulées, notamment à la discrimination ethnique, à des normes restrictives en matière de genre, à la pauvreté et à la violence, qui entravent leur participation à la vie politique. Leur engagement limité n'est pas le résultat d'un désintérêt, mais plutôt de barrières institutionnelles, les conditions socio-économiques les obligeant à donner la priorité à la survie plutôt qu'à l'engagement civique. Cependant, les femmes et les filles peuvent être habilitées à devenir des citoyennes actives engagées dans les processus politiques et à influencer des politiques plus inclusives et bénéfiques. À cet égard, promouvoir la connaissance de leurs droits, favoriser leur **agentivité**, encourager la participation publique et permettre la sensibilisation en faveur d'une plus grande égalité des genres dans leurs communautés sont autant de moyens d'accroître la visibilité et la participation civique. Le projet LCAE a stratégiquement renforcé les connaissances et les capacités liées à l'égalité des genres, aux droits de la personne, à l'auto-expression et à l'auto-efficacité. Cet objectif a été atteint grâce à des ateliers utilisant des outils numériques, permettant aux participant.e.s de partager leurs histoires de manière authentique.

Les stratégies mises en œuvre se sont avérées efficaces, comme en témoigne l'augmentation notable des résultats à la fin du projet. Le nombre de filles et de femmes autochtones qui occupent ou aspirent à occuper des rôles de gouvernance au sein d'organisations communautaires a considérablement augmenté. Il est impressionnant de constater que 86 % des femmes et des filles interrogées ont l'intention d'occuper ou occupent déjà un rôle de gouvernance au sein de leur communauté. Il s'agit d'une avancée significative par rapport à la situation de référence, où seulement 55 % des femmes interrogées avaient indiqué qu'elles occupaient ou avaient l'intention d'occuper un rôle de gouvernance. En outre, 85 % ont l'intention d'assumer une nouvelle fonction de gouvernance, ce qui représente une augmentation par rapport à l'évaluation à mi-parcours. Le pourcentage de celles qui occupent déjà un rôle de gouvernance est passé de 13 % à mi-parcours à 19 %, ce qui indique que de nombreuses femmes ont déjà adopté le rôle de gouvernance. De plus, 91 % des femmes interrogées affirment que leur participation au projet les rend « plus susceptibles » d'assumer des rôles de gouvernance au sein de leur communauté.

Un changement notable a également été observé dans les types de rôles de gouvernance auxquels les femmes aspirent, avec l'expression d'un plus grand nombre d'intentions d'occuper des postes dans des comités à l'échelle de la communauté, tels que les comités de l'eau et de la santé, par opposition aux comités



traditionnels de femmes. L'émergence de 32 femmes exprimant leur intention de se présenter à des postes de maire ou d'adjoint au maire dans leur communauté est encore plus intéressante. Ces résultats indiquent que les femmes envisagent et poursuivent un champ d'action beaucoup plus large et significatif, influençant à terme le changement de politique, brisant les barrières institutionnelles et promouvant l'égalité des genres en tant qu'axe central de la démocratie.

Les ateliers de participation civique et la simulation de campagne politique ont amélioré leurs compétences en matière de travail d'équipe et ont permis aux participantes de mieux comprendre comment les femmes peuvent participer activement à la vie de leur communauté. Ils ont renforcé leur confiance dans l'expression d'idées et d'opinions, en soulignant leur importance. Les coordinateurs et les animateurs du programme ont noté une amélioration significative de la motivation des participantes, de leur assurance, de leur engagement civique et de la reconnaissance de l'importance d'exercer leur droit de vote. Les résultats de l'enquête et des visites à domicile des coordinateurs du programme ont démontré une intention accrue de participer aux affaires de la communauté, en particulier en exprimant l'intention de voter. Par exemple, le rapport de fin de programme a révélé un changement remarquable, 97 % des personnes interrogées ayant exprimé leur intention de voter aux élections de juin 2023, contre 74 % au moment de l'enquête de référence.

Le projet LCAE s'est avéré transformateur, 97 % des femmes ayant perçu un changement d'attitude et une plus grande intégration de la dimension de genre dans leurs communautés (enquête finale). De plus, une majorité écrasante de dirigeants à la fois hommes et femmes, du moins en principe, soutiennent l'importance de la participation des femmes autochtones aux affaires civiques et reconnaissent qu'ils ont eux aussi un rôle à jouer pour garantir que les voix des femmes soient prises en compte dans la prise de décision. En conclusion, la promotion de la participation civique et de l'égalité des genres nécessite des stratégies et des partenariats spécifiques. Il peut s'agir de formations sur l'égalité des genres, de la traduction de documents importants et de la facilitation de l'accès à l'information afin d'encourager une participation active.

---

## Références

Women's Justice Initiative (n.d) *Inclusion of Indigenous Women: A Fundamental Pillar for True Democracy*. Extrait de <https://womens-justice.org/indigenous-womens-rights-are-political/>

## ANNEXE

### Liste des PMO financées par le FIT

Nom de la PMO	Type de l'organisation	Pays	Champ d'action PAIF	Sous-catégorie PAIF	Période de mise à l'essai (Mois)
<b>Alitus Femina</b>	OSC	Burkina Faso	L'égalité des genres et le renforcement du pouvoir des femmes and filles	Réduire les violences sexuelles et sexistes (y compris les mariages d'enfants, les mariages précoces et les mariages forcés)	12
<b>Alternatives</b>	OSC	Soudan	L'égalité des genres et le renforcement du pouvoir des femmes and filles	Réduire les violences sexuelles et sexistes (y compris les mariages d'enfants, les mariages précoces et les mariages forcés)	15
<b>Canada SOS: Students Offering Support</b>	OSC	Guatemala	L'égalité des genres et le renforcement du pouvoir des femmes and filles	Améliorer la capacité du gouvernement à traiter la question de l'égalité des genres et à fournir des services aux femmes et aux filles	12
<b>Canada SOS: Students Offering Support</b>	OSC	Guatemala	La dignité humaine	Éducation	15
<b>Canadian Humanitarian</b>	OSC	Guatemala	L'égalité des genres et le renforcement du pouvoir des femmes and filles	Réduire les violences sexuelles et sexistes (y compris les mariages d'enfants, les mariages précoces et les mariages forcés)	15
<b>Canadian International Scientific Exchange Program</b>	OSC	Israël/ Palestine	La dignité humaine	Santé maternelle, néonatale et infantile (SMNI)	12
<b>Canadian Network for International Surgery</b>	OSC	Nigeria	La dignité humaine	Santé maternelle, néonatale et infantile (SMNI)	15
<b>Canadian Physicians for Aid and Relief</b>	OSC	Éthiopie	La dignité humaine	Santé maternelle, néonatale et infantile (SMNI)	15
<b>Canadian Physicians for Aid and Relief</b>	OSC	Malawi	La dignité humaine	Santé et droits sexuels et reproductifs (SDSR) (y compris la santé menstruelle)	12
<b>Canadian Teachers Federation Trust Fund</b>	OSC	Gambia	La dignité humaine	Éducation	15
<b>CAUSE Canada</b>	OSC	Sierra Leone	L'égalité des genres et le renforcement du pouvoir des femmes and filles	Réduire les violences sexuelles et sexistes (y compris les mariages d'enfants, les mariages précoces et les mariages forcés)	15
<b>CAUSE Canada</b>	OSC	Sierra Leone	La gouvernance inclusive	Promouvoir et protéger les droits de la personne, et soutenir en particulier les droits des femmes	12

Nom de la PMO	Type de l'organisation	Pays	Champ d'action PAIF	Sous-catégorie PAIF	Période de mise à l'essai (Mois)
<b>CEED Concordia</b>	OSC	Uganda	La dignité humaine	Éducation	11
<b>Change for Children</b>	OSC	Nicaragua	La dignité humaine	Éducation	15
<b>Change for Children</b>	OSC	Nicaragua	L'environnement et l'action pour le climat	Soutenir la résilience environnementale des femmes (de leurs cultures, de l'accès à l'eau et/ou à d'autres ressources naturelles)	12
<b>Coady International Institute at St. Francis Xavier University</b>	Post-secondaire	Kenya	La croissance au service de tous	Améliorer l'accès des femmes aux opportunités et ressources économiques (y compris les moyens de subsistance)	15
<b>Dalhousie University/Dallaire Institute for Children, Peace and Security</b>	Post-secondaire	Sud-Soudan	La paix et la sécurité	Contribuer à accroître la représentation des femmes dans le secteur de la sécurité	11
<b>Embrace International Foundation</b>	OSC	Uganda	La dignité humaine	Éducation	12
<b>Emmanuel Relief and Rehabilitation International of Canada</b>	OSC	Tanzanie	La croissance au service de tous	Agriculture durable	10
<b>Girls of Tomorrow Foundation</b>	OSC	Uganda	La dignité humaine	Santé et droits sexuels et reproductifs (SDSR) (y compris la santé menstruelle)	11
<b>Humber Institute of Technology &amp; Advanced Learning</b>	Post-secondaire	Kenya	La croissance au service de tous	Améliorer l'accès des femmes aux compétences (y compris la formation technique et professionnelle et l'esprit d'entreprise)	12
<b>iDE Canada</b>	OSC	Népal	La croissance au service de tous	Améliorer l'accès des femmes aux opportunités et ressources économiques (y compris les moyens de subsistance)	14
<b>Journalists for Human Rights</b>	OSC	Mali	La dignité humaine	Santé et droits sexuels et reproductifs (SDSR) (y compris la santé menstruelle)	15
<b>KIDS Initiative</b>	OSC	Kenya	La dignité humaine	Santé et droits sexuels et reproductifs (SDSR) (y compris la santé menstruelle)	14
<b>L'AMIE</b>	OSC	Rwanda	La croissance au service de tous	Améliorer l'accès des femmes aux opportunités et ressources économiques (y compris les moyens de subsistance)	14

Nom de la PMO	Type de l'organisation	Pays	Champ d'action PAIF	Sous-catégorie PAIF	Période de mise à l'essai (Mois)
<b>Learning for Humanity Inc.</b>	Secteur privé	République démocratique du Congo	La dignité humaine	Éducation	12
<b>Lessons Learned Simulations and Training</b>	Secteur privé	Jordanie	La dignité humaine	Action/assistance humanitaire	12
<b>Lestari Sustainable Development Consultants</b>	Secteur privé	Indonésie	L'environnement et l'action pour le climat	Soutenir la résilience environnementale des femmes (de leurs cultures, de l'accès à l'eau et/ou à d'autres ressources naturelles)	15
<b>Liss Technologies</b>	Secteur privé	Somalie	La dignité humaine	Santé maternelle, néonatale et infantile (SMNI)	10
<b>Lucky Iron Fish</b>	Entreprise sociale	Benin	La dignité humaine	Santé, nutrition et aliments nutritifs	15
<b>Make Music Matter</b>	OSC	République démocratique du Congo	L'égalité des genres et le renforcement du pouvoir des femmes and filles	Engagement des hommes et des garçons pour faire progresser l'égalité entre les genres	15
<b>Mer et Monde</b>	OSC	Nicaragua	L'égalité des genres et le renforcement du pouvoir des femmes and filles	Renforcer les organisations et les mouvements de femmes qui défendent les droits des femmes	15
<b>My Oral Village</b>	OSC	Kenya	La croissance au service de tous	Améliorer l'accès des femmes aux compétences (y compris la formation technique et professionnelle et l'esprit d'entreprise)	15
<b>NorQuest College</b>	Post-secondaire	Inde	La dignité humaine	Soins de santé	12
<b>OGOW Health</b>	Entreprise sociale	Somalie	La dignité humaine	Santé maternelle, néonatale et infantile (SMNI)	13
<b>OVO Solar Technologies</b>	Secteur privé	Zambia	La croissance au service de tous	Agriculture durable	12
<b>PeaceGeeks</b>	OSC	Jordanie	L'égalité des genres et le renforcement du pouvoir des femmes and filles	Renforcer les organisations et les mouvements de femmes qui défendent les droits des femmes	12
<b>Université Royal Roads</b>	Post-secondaire	Malawi	La dignité humaine	Eau, assainissement et hygiène (EAH)	15
<b>Sombrilla International Development Society</b>	OSC	Honduras	L'égalité des genres et le renforcement du pouvoir des femmes and filles	Réduire les violences sexuelles et sexistes (y compris les mariages d'enfants, les mariages précoces et les mariages forcés)	15

Nom de la PMO	Type de l'organisation	Pays	Champ d'action PAIF	Sous-catégorie PAIF	Période de mise à l'essai (Mois)
<b>St. Mary's Road United Church</b>	OSC	Zimbabwe	L'égalité des genres et le renforcement du pouvoir des femmes and filles	Engagement des hommes et des garçons pour faire progresser l'égalité entre les genres	13
<b>The Bhutan Canada Foundation</b>	OSC	Bhutan	La gouvernance inclusive	Promouvoir et protéger les droits de la personne, et soutenir en particulier les droits des femmes	12
<b>The Governors of the University of Alberta</b>	Post-secondaire	Pakistan	La croissance au service de tous	Améliorer l'accès des femmes aux compétences (y compris la formation technique et professionnelle et l'esprit d'entreprise)	12
<b>The Roll a Hippo Foundation</b>	OSC	Afrique du Sud	La croissance au service de tous	Agriculture durable	7
<b>The Wellspring Foundation for Education</b>	OSC	Rwanda	La dignité humaine	Éducation	12
<b>Université Toronto Metropolitan</b>	Post-secondaire	Inde	La dignité humaine	Santé et droits sexuels et reproductifs (SDSR) (y compris la santé menstruelle)	15
<b>Union for Progress</b>	OSC	République démocratique du Congo	La croissance au service de tous	Améliorer l'accès des femmes aux opportunités et ressources économiques (y compris les moyens de subsistance)	10
<b>Université de Sherbrooke</b>	Post-secondaire	Cameroon	La croissance au service de tous	Améliorer l'accès des femmes aux compétences (y compris la formation technique et professionnelle et l'esprit d'entreprise)	15
<b>University of the Fraser Valley</b>	Post-secondaire	Sierra Leone	La gouvernance inclusive	Promouvoir et protéger les droits de la personne, et soutenir en particulier les droits des femmes	15
<b>Veterinarians without Borders</b>	OSC	Sud-Soudan	La croissance au service de tous	Améliorer l'accès des femmes aux compétences (y compris la formation technique et professionnelle et l'esprit d'entreprise)	10
<b>Waterlution</b>	OSC	Mozambique	La dignité humaine	Eau, assainissement et hygiène (EAH)	8
<b>Women's Global Health Innovations</b>	Secteur privé	Uganda	La croissance au service de tous	Améliorer l'accès des femmes aux opportunités et ressources économiques (y compris les moyens de subsistance)	15
<b>World Neighbours Canada Society</b>	OSC	Burkina Faso	La croissance au service de tous	Améliorer l'accès des femmes aux opportunités et ressources économiques (y compris les moyens de subsistance)	15

